



**Dôležité kroky pred začatím pokládky**

Pred pokládkou je potrebné skontrolovať farbu, lesk, povrch a bezchybnosť panelov.

Je zodpovednosťou odborníka/majiteľa, ktorý vykonáva inštaláciu, aby určil, či je prijímacia plocha alebo pracovná plocha vhodná na uloženie produktu. Výrobca nezodpovedá za škody spôsobené inštaláciou podlahy s viditeľnou chybou alebo nevhodným podkladom a záruka na výrobok zaniká.

**Všeobecné predpisy**

V prípade produktov s penovou podložkou nie je potrebná aplikácia ďalšieho príslušenstva. Viacvrstvé podložky vedú k mechanickému poškodeniu klikov, čo automaticky ruší záruku na výrobok. Neexistujú žiadne laboratórne testy, ktoré by dokazovali zlepšenie akustických vlastností zvýšením počtu vrstiev podkladovej peny. V prípade výrobkov bez penových podložiek odporúčame použiť podložky Graborex. Výrobok je možné položiť v rozmedzí teplôt 10 °C - 30 °C a pred inštaláciu je odporúčané nechať výrobok v mieste pokládky pri vyššie určenej teplote 4-6 hodín. Teplota v miestnosti po inštalácii a počas používania by mala byť v rozmedzí teplôt 10 °C - 30 °C.

**Užitočné informácie**

Pri posudzovaní potreby materiálu sa oplatí rátať o 5% - 10% materiálu viac.

Dlaždice položte zvyčajne v smere prichádzajúceho svetla. V prípade pokrytia súvislej plochy 140 m<sup>2</sup> alebo dĺžky plochy chodby 25 m je minimálna dilatácia 10 mm. V prípade prestupov miestností alebo menších výškových rozdielov je potrebné použiť prechodový profil na oddelenie rovín podlahy.

**Zabudované podlahové kúrenie**

Výrobok je vhodný na podlahové vykurovanie za nasledujúcich podmienok:

- » Teplovodné a elektrické podlahové kúrenie.
- » Nad potrubiami by mala byť poter min. 20 mm.
- » Teplota podkladu v priamom kontakte so spodnou časťou podlahovej krytiny nesmie nikde presiahnuť 27 °C.
- » Vykurovanie je vhodné zapnúť aspoň 2 týždne pred pokládkou a vypnúť ho 24 hodín pred pokladaním.
- » Podlahová krytina s vykurovacím systémom nemôže prísť do priameho kontaktu!

**Typy podkladov vhodné na pokládku**

Betón/cement, anhydrid, preglejka, OSB, drevotrásná doska, kameň, keramika, podlaha z masívneho PVC. Pri obkladaní na keramickú dlažbu ak je škára širšia ako 4 mm a/alebo hlbšia ako 1 mm, je potrebné ju vyplniť vhodným materiálom (napr. so syntetickou živcou vyplňujúcou medzery) musia byť odstránené.

**Požiadavky na poklady**

» Podklad musí byť kvalitný, správne pripravený, pevný, stabilný

hladký, vyvážený, čistý a suchý.

» Nerovnosť úrovne vyrovnaného podkladu môže byť maximálne 4 mm pri 3

**Požiadavky na vlhkosť podkladu**

- » Podklad z cementového poteru s podlahovým kúrením < 1,8 CM%
- » Podklad z cementového poteru bez podlahového kúrenia < 2,5 CM%
- » Podklad zo sadrového poteru s podlahovým kúrením < 0,3 CM%
- » Podklad zo sadrového poteru bez podlahového kúrenia < 0,5 CM%
- » Substráty s obsahom dreva max. 14 %

**Pokládka na už existujúci podklad**

Grabo SPC je produkt vhodný na povrchovú úpravu a väčšina existujúcich krytín je kompatibilná s touto technológiou. Pred začatím inštalácie sa uistite, že:

- » Prijímacia plocha musí byť dostatočne pevná, rovná, bezpečná a v dobrom stave.
- » Na nerovné povrchy je potrebné aplikovať samonivelizačnú podlahovú vyrovnávaciu hmotu.

» Zabráňte zakrývaniu mäkkých krytín a kobercov. Žiadne z nich sa neodporúčajú, pretože nie sú dostatočne pevné a nie sú hygienické

– vplyvom vlhkosti môžu plesnivieť a medzi vrstvami sa môžu usádzať baktérie

**Inštalácia**

A Podlahy Grabo SPC sú takzvané „plávajúce“ podlahy, ktoré sa nesmú, priklincovať, skrutkovať, lepiť ani inak upevňovať k podkladu. Ťažšie zariadenie, ako je krb, kuchynský nábytok, kuchynský ostrovček atď. je potrebné inštalovať priamo na podklad, následne SPC podlahu treba položiť okolo nich.

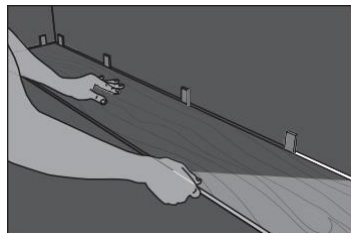
Nikdy neukotvujte lišty k podlahe tak, aby krytina pod lištou mala priestor na rozťahnutie a stiahnutie. Dilatačné škáry nesmú byť vyplnené silikónom alebo inými materiálmi.

Garbo SPC je produkt vyrobený s "drop-lock" spojom, technické kroky pre inštaláciu sú nasledovné:

» Pokladanie začnite v ľavom rohu miestnosti. Prvý panel umiestnite perom smerom k stene.

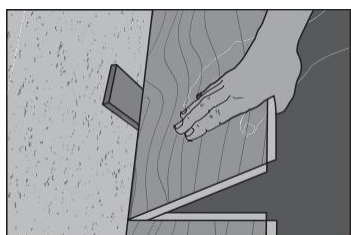
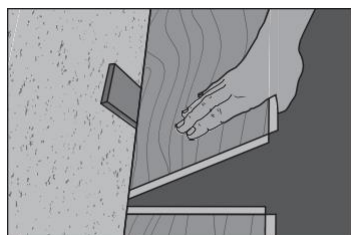
» Medzi krátke strany a stenu umiestnite 5 mm distančné kliny.

» Krátka strana podlahy SPC má systém „drop-lock“. Na spojenie prvkov musí drážka panelu vždy smerovať von od steny. Poradie kladenia nie je možné meniť, pre každý prvok choďte vždy rovnakým smerom.

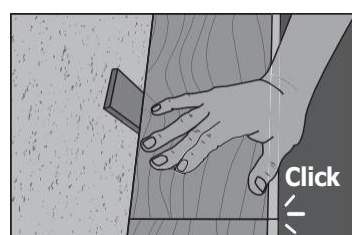


Sklopte panel nadol, aby bol zarovnaný s predchádzajúcim na povrch panelu.

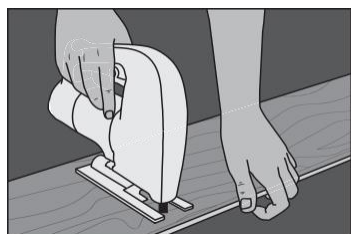
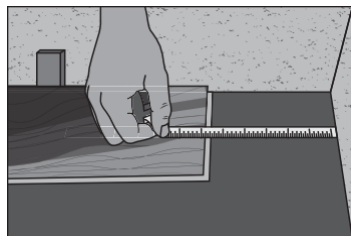
Prvok by mal zapadnúť na miesto



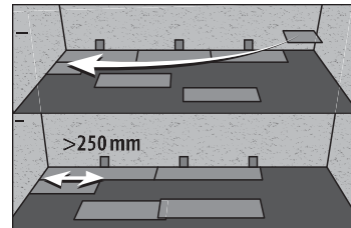
s minimálnym odporom. Ak je výrobok natiahnutý a nevysúva sa, NENALIEHAJTE, vyhýbajte sa agresívnym technikám, pretože to vedie k poškodeniu profilu. V tomto prípade skontrolujte integritu a ostrosť profilov, ako aj čistotu profilových kanálov. Pokračujte rovnakým spôsobom až do konca prvého radu.



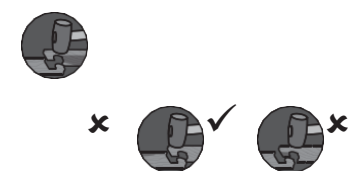
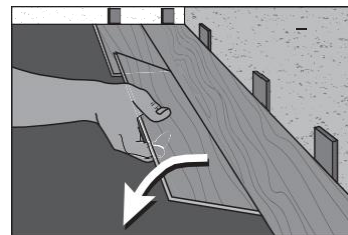
» Odrežte posledný panel prvého radu na požadovanú veľkosť. Ak je rozmer panelu kratší ako 25 cm, musí sa odrezať z dĺžky prvého panelu. Dĺžka štartovacieho a zatváracieho panelu by nemala byť kratšia ako 25 cm.



» Krytina SPC sa kladie v murovanej väzbe. Podľa toho musí byť dĺžka začiatočného prvku nového radu zvolená tak, aby spoj krátkej strany panelov bol vzdialený aspoň 25 cm od spoja predchádzajúceho radu. Ak je to možné, použite zvyšok predchádzajúceho radu, aspoň 25 cm dlhý, ako východiskový prvok nového radu.



» Zcvaknite dlhé strany k sebe pod uhlom asi 30 stupňov tak, aby spoj na krátkej strane presne zapadol ku krátkej strane posledného položeného panelu.



Zatvorte spojenia na krátkej bočnej strane tak, ako je popísané vyššie. V prípade potreby na zatvorenie panelov použite gumené kladivo, jemne poklepte spoje.

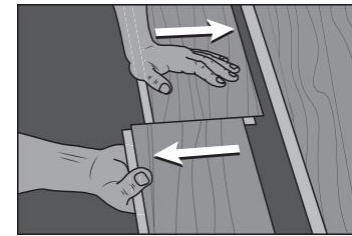
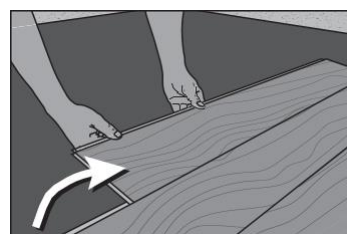
» Po inštalácii odstráňte vymedzovacie kliny.

» Dokončovacie práce: prekrytie dilatačných škár, montáž lišt. Je dôležité, aby ste príliš nezatlačili lištu alebo profil, inak sa podlaha nebude môcť rozťahnuť. Z rovnakých dôvodov sa lišty a profily nesmú k podlahe lepiť, skrutkovať ani pribíjať klincami.

» Hotovú krytinu je možné ihneď použiť. Po obklade je potrebné teplotu podlahového kúrenia postupne zvyšovať (+ 5 °C / deň), podľa želania kým sa nedosiahne farba. To je dôležité aj vo všetkých nasledujúcich vykurovacích sezónach.

**Demontáž**

Podlaha sa dá jednoducho rozobrať, čím si uľahčíte napr. premiestnenie. Najprv zvlhčite, a potom zdvihnite celý rad a nechajte ho ležať vodorovne.



Potom zatlačte panely v opačnom smere od seba. **Je dôležité, že panely na krátkej strane sa nedajú oddeliť zvlhčením.**

**Čistenie a údržba**

Pre zachovanie stavu odporúčame pravidelné denné čistenie. Tuhé nečistoty odstráňte kefou alebo vysávačom. Mokré čistenie sa vykonáva dobre vyžmýkaným mopom a čistiacim prostriedkom vhodným na čistenie plastových podláh s neutrálnym chemickým účinkom alebo alkoholom. Nepoužívajte agresívne čistiace prostriedky, ktoré spôsobujú škrabance. Na nohy nábytku nasadte filcovú podložku, pri presúvaní používajte valčeky na rozloženie záťaž.

Pre zachovanie stavu a uľahčenie každodenného upratovania dajte do vchodov rohožky, alebo napr. Koberce Cleartex zachytávajúce nečistoty, ktoré sú schopné zachytiť viac ako 90% prichádzajúcich nečistôt, čím predĺžia životnosť našej krytiny aj o roky.