

NÁVOD NA POUŽITIE A POKLÁDKU PODLAHOVÝCH KRYTÍN SPC FLOOR&WALL 32

Tento návod na použitie a montáž sa vzťahuje na podlahové krytiny **SPC FLOOR&WALL 32** predávaných spoločnosťou **DIEGO Kereskedelmi Kft.** V záujme dosiahnutia maximálnej spokojnosti s našim produktom si podrobne preštudujte a vždy dodržiavajte pokyny tohto návodu.

Pri pokládke a počas manipulácii s produktom používajte iba nami odporúčané doplnky (nivelizačná hmota na vyrovnanie podkladu, penetrácia, lepidlo, soklové lišty, atď.) Pokládka je jednoduchá, ale vyžaduje základné technické poznatky, v niektorých prípadoch je vhodnejšie zveriť pokládku podlahy do rúk odborníkov. V prípade nejasností, vždy požiadajte o radu odborníka, alebo sa obráťte na ktorúkoľvek predajňu **DIEGO**.

PRED POKLÁDKOU – Pred pokládkou je potrebné skontrolovať všetky podlahové panely a odfiltrovať prípadné vady materiálu, najmä vady povrchu dekoru, mechanické poškodenie uzamykacieho systému, rozdiely vo farbe či lesku povrchu. Striedanie a opakovanie štruktúr, drevené kruhy a hrče, bielené drevené kruhy a hrče sa nepovažujú za vady, sú súčasťou vzoru.

Zakrytie podlahových panelov znamená aj akceptovanie ich vzhľadu, takže po zakrytí panelov nemôžeme akceptovať vyššie uvedené reklamácie estetického charakteru.

V rámci jednej miestnosti sa môže inštalovať podlaha iba s rovnakým výrobným číslom! Výrobné číslo sa nachádza na balení produktu. Časť balenia, ktorá obsahuje informáciu o výrobnom čísle si zachovajte, v záujme potreby prípadnej dodatočnej identifikácii produktu.

PRED NÁKUPOM – popri estetických parametroch – treba premyslieť, akej záťaži bude podlaha vystavená, lebo od toho závisí, akú kvalitu produktu budete potrebovať. Pri voľbe vhodného produktu Vám v našich predajniach ochotne poradí odborne zdatný personál.

RADA

Pred nákupom podlahovej krytiny, vždy vypočítajte potrebné množstvo materiálu a skontrolujte miestnosť z hľadiska pôdorysu. Skontrolujte, či steny navzájom zvierajú pravý uhol a či sa na v rovine stien nachádzajú vystupujúce časti alebo stĺpy. Dôležitý je aj počet dverí a iných prechodov, resp. či je potrebné pri pokládke zohľadniť ďalšie faktory – schody, prahy, výškové rozdiely, pripojenie k inému typu podlahy, podlahové kúrenie. Na základe toho – pri zohľadnení očakávaných strát – možno určiť potrebné množstvo materiálu, resp. potrebné doplnky (profily, lišty atď.).

Pri určení potrebného množstva materiálu prirátajte k rozmeru (m²) miestnosti 10-15% pre zabezpečenie rezervy na odpad. Pokiaľ chcete obložiť stenu aj podlahu, začnite s obkladom stien, následne pokračujte s podlahou.

Ako Distribútor, ručíme za vynikajúcu a stálu kvalitu výrobkov, avšak nemáme žiaden vplyv na spôsob skladovania podlahy po jej zakúpení, resp. na jej pokládku. Reklamácie vyplývajúce z nesprávneho skladovania, použitia, nesprávnej pokládky - ako napríklad poškodenie mechanického charakteru (napr. premiestňovanie nábytku, škrabance, náraz alebo rez) nemôžeme akceptovať. V rámci vybavovania reklamácie je možnosť korekcie chyby, resp. výmeny laminátovej podlahy. Všetky dodatočné náklady znáša zákazník.

HYRDOIZOLÁCIA



Pri pokládke do vlhkých, parných, hygienických miestností je potrebné podklad a povrch stien pred pokládkou izolovať voči vplyvu vlhkosti. Na podlahe musí byť fungujúca hydroizolácia, na bočnej stene aspoň vo výške 30 cm a v okolí vane resp. sprchy, kde sa môže vystriekať voda.

Hydroizolácia sa môže vytvoriť pomocou vodotesnej fólie na dotknutých miestach, resp. použitím hydroizolačného náteru. Pri pokládke na hydroizolačný náter pri ďalších krokoch pokládky, považujte takýto podklad za nenasiakavý.

Pri kontakte zaizolovaných povrchov (rohy, priehyby atď.) vykonajte prekrytie, alebo použite pásku na spevnenie priehybov. V každom prípade dodržiavajte a postupujte podľa pokynov a návodu použitia výrobcu hydroizolačného prostriedku.

REZANIE PANELOV

Ak je potrebné panely narezať, naznačte na nich čiarou miesto rezu a pomocou orezávača a pravítka 2-3 krát prerežte pozdĺž naznačenej čiary. Následne pozdĺž zárezu zlomte panel tak, že rovnomerne zatlačíte na oboch stranách zárezu. Panely je možné opracovať pomocou cirkulačnej píly, ručnej píly a vŕtačky.

VŠEOBECNÉ INFORMÁCIE:

Lepidlo nenanášajte priamo na ozubenú špachtľu! Použite menšiu vyhladzovaciu špachtľu, pomocou ktorej môžete naniesť lepidlo z balíku na ozubenú špachtľu. Náradia tak zostanú čistejšie.

Potom rovnomerne naneste lepidlo pomocou ozubenej špachtle na plochu.

Panely – podľa pokynov výrobcu lepidla - položte na plochu s naneseným lepidlom a silno ich zatlačte. Vzhľadom na to, že k spevneniu lepidla je nutná vlhkosť, je potrebné pri lepení na nasiakavý podklad (napríklad na existujúci keramický podklad), spodnú stranu panelov novej podlahy pretrieť jemne navlhčenou špongiou.

Optimálny obsah vlhkosti je možné skontrolovať pomocou panelov umiestnených do čerstvo naneseného lepidla.

Celý povrch panelov je potrebné navlhčiť. Čerstvé fľaky lepidla okamžite odstráňte z povrchu čistou špongiou, alebo zoškrabte nechtami.

PREPRAVA A SKLADOVANIE

Preprava podlahy sa má uskutočniť vo vozidle s uzavretým priestorom, alebo je potrebné iným spôsobom zabrániť vystaveniu podlahy vplyvu vlhkosti.

Podlahu je potrebné pred zahájením pokládky aklimatizovať v miestnosti, kde chceme realizovať pokládku, aspoň 2 dni (48 hodín), (pri teplote vzduchu medzi 15-30°C a relatívnej vlhkosti 40-60%).

POKYNY K POKLÁDKE

VŠEOBECNÉ INFORMÁCIE

Náradia potrebné k pokládke: píla, pravítko, meter, zarezávač rohov, kartušová pištoľ, píla na kov, ceruzka, rezací nôž, súprava na kladenie.

Podklad musí byť pevný, únosný, trvalo suchý, čistý, bez prachu, olejov a mastnoty, rovný, nepružný a zbavený voľných častíc a starých náterov, ktoré nie sú vodeodolné.

Nerovnosť podkladu nemôže presahovať viac ako 2mm na ploche s dĺžkou 100cm. V prípade nerovného podkladu je potrebné použiť samonivelizačnú vyrovnávaciu hmotu, podklad je nutné vyrovať.

Pred zahájením pokládky majster musí skontrolovať a zadokumentovať obsah vlhkosti podkladu.

Predpisy vzťahujúce sa na hladinu vlhkosti pripraveného podkladu:

Podklad z cementového estrichu a < 2.0CM%

Podklad zo sádrového estrichu < 0.5CM%

Predpisy vzťahujúce sa na hladinu vlhkosti pripraveného podkladu pri podlahovom kúrení:

Podklad z cementového estrichu bez podlahového kúrenia < 1.8CM%

Podklad zo sádrového estrichu bez podlahového kúrenia < 0.3CM%

Ak produkt inštalujete na už existujúci obklad, skontrolujte, či sú všetky obklady pevne fixované a uzavreté, poškodené, uvoľnené obklady zafixujte a prípadné diery a otvory vyplňte vhodným výplňovým materiálom. Škáry už

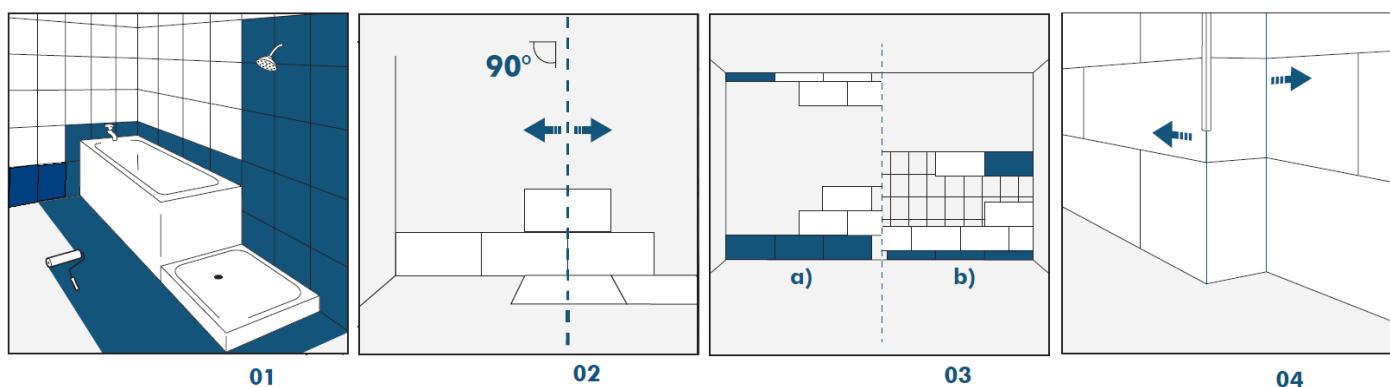
exitujúceho obkladu (NA STENE) môžu byť maximálne 4 mm široké a 2 mm hlboké, (NA PODLAHE) maximálne 2 mm široké a 2 mm hlboké. V opačnom prípade je potrebné vyplniť ich vhodným materiálom.

Rovnomernosť povrchu je zárukou výslednej kvality novej krytiny. V prípade potreby na podlahu použite vhodný nivelizačný materiál, a na steny vhodný výplňový materiál. Nerovnosti nepresahujúce 2 mm sa môžu vyrovnávať aj lepidlom.

Dilatácia a škáry podlahy alebo starých podlahových krytín /nástenných krytín majú vplyv na výslednú kvalitu nového povrchu. Ak je podklad výrazne poškodený alebo nebola zabezpečená jeho nivelizácia, odstráňte ho. Pri nevhodnej úprave povrchu stien ich opatríte impregnovaným sadrokartónom.

Pri vlhkých miestnostiach a podkladoch citlivých na vlhkosť je potrebné zabezpečiť adekvátnu hydroizoláciu. V prípade potreby tak môžete urobiť pomocou hydroizolačného materiálu a v rohoch (spojoch stien a steny a podlahy) pomocou hydroizolačnej pásky.

Pri montáži sprchovej vaničky či vane musí byť povrch, ktorý sa nachádza pod a za nimi, taktiež opatrený hydroizoláciou. **(01)**



Pri povrchoch s keramickým obkladom sa vždy najprv uistite, či sú dostatočne izolované: skontrolujte, či nedošlo k zatekaniu, či nie sú prítomné stopy po vlhkosti. V prípade pochybností je potrebné nedostatky odstrániť (demontáž, izolácia atď.). Dilatačná škára podláh a stien musí mať aspoň 3 mm. Po vysušení podlahovej krytiny, alebo po uplynutí minimálne 12 hodín od pokládky je možné tieto škáry vyplniť silikónovou pastou. Miestnosti, ktoré sú rozdelené so zvislými prvkami (stĺpy, steny, zárubne, atď.), je potrebné oddeliť použitím najmenej 10 mm-ových dilatačných škár!

BATÉRIE/ARMATÚRY/POTRUBIA

Priehlbiny, alebo štrbiny potrubí, batérií, armatúr a iných otvorov je potrebné zatmeliť/zaizolovať lepidlom (kartušovým), alebo silikónom vhodnej farby. **(06)** Pozorne si prečítajte návod na použitie lepidla, pokiaľ je potrebná penetrácia, a používajte vhodnú ozubenú špachtľu na nanosenie potrebného množstva lepidla. Pre vytvorenie vrtov potrubia, batérií, armatúr je potrebné zabezpečiť 3mm dilatačnú medzeru, čo predstavuje priemer 6mm.

OBKLADANIE STIEN

Pre lepenie produktu použite výrobcom odporúčané lepidlo. Je zakázané použiť akýkoľvek iný typ lepidla.

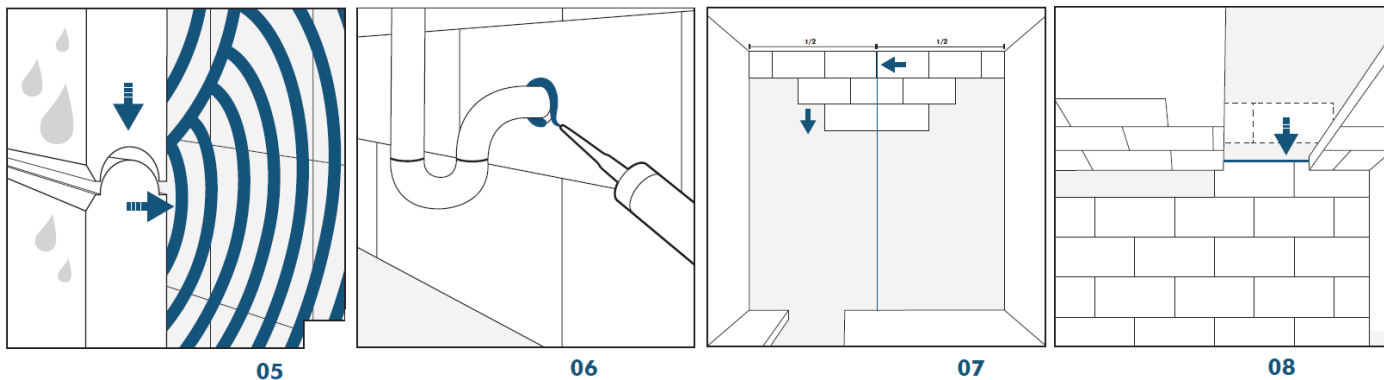
V miestnostiach so sprchou odporúčame lepenie po celom povrchu dlažieb. Stred povrchu stien sa vyznačí pomocou olovnice alebo lasera, dlaždice sú situované pri tomto označení. Okrajové panely musia mať vždy šírku aspoň polovice panelu. **(02)**

- ak sa obkladá plocha steny s neurčenou výškou, začnite odspodu celými panelmi.
- ak sa obkladá plocha steny s určenou výškou, vrch plochy je potrebné ukončiť celými panelmi. Zmerajte výšku, ak je potrebné, narežte spodné panely na potrebný rozmer a začnite so spodným radom. **(03)**

V prípade okrajov stien, vonkajších rohov a stĺpov, začínajte vždy od vonkajšieho okraja, celými panelmi a do rohov umiestnite narezané dlaždice. Spodný rad nastavte vodorovne, ak je potrebné umiestnite pod panely dištančné klíny. Vonkajšie rohy sa dajú vytvoriť pomocou rohových profilov. **(04)**

Panely FLOOR&WALL 32 majú uzáverový profil (pero a drážka) a sú položené bez otvorených väzieb. Do profilu je zabudovaný malý V-spoj. Pri lepení na stenu pero smeruje hore a drážka smeruje dole, takto nedokáže preniknúť vlhkosť do povrchu a voda môže optimálne odtiecť. Panely nie je potrebné škárovať.

Umiestnite panely, alebo panely veľkých formátov do lepidla jemným kĺzavým pohybom a napravte ich. Pri pokládke panelov vždy dbajte na to, aby sa drážka a pero úplne spojili (uzavreli). **(05)**



OBKLADANIE PODLAHY

V prípade štvorcovej miestnosti, uprostred miestnosti natiahnite špagát paralelne s bočnými stenami. Položte prvý rad panelov pozdĺž špagátu. Na začiatku prispôbte jeden spoj alebo stred panelu k špagátu, potom pozdĺž steny položte ostatné panely. **(07)**

Ak sú panely na stene a podlahe rovnaké, spoje usporiadajte k sebe. Zabezpečte kontinuitu spojov, ak sa pokladajú panely medzi susediacimi miestnosťami. Dilatačné spoje umiestnite presne pod dvere, pričom dbajte aj na dilatačné spoje v podklade. **(08)** Pri pokládke panelov sa vždy presvedčte, že sú drážka a pero úplne vtlačené do seba, spojené (uzavreté). **(05)**

Pokládka panelov sa vykonáva polpanelovým posunom alebo krížovou väzbou. Výhoda polpanelového posunu: kvôli pokládke veľkých panelov posunom je vzhľad veľkosti miestnosti väčší. Postupujte vždy smerom od okna po dvere, aby ste nemuseli chodiť po ploche s čerstvo naneseným lepidlom.

PODLAHOVÉ KÚRENIE

Krytina FLOOR&WALL 32 sa môže použiť v prípade teplovodných a elektrických systémov podlahového kúrenia (v prípade infra vykurovacích systémov je zakázané!), s ohrevom maximálne do 29°C.

Inštaláciu systému podlahového kúrenia môže vykonávať iba spoločnosť s adekvátnou odbornou spôsobilosťou a podľa predpisov je nutné aplikovať príslušný protokol ohrievania a schladenia systému. Prevádzka podlahového kúrenia musí byť pustená po celom povrchu miestnosti, čiastočná prevádzka podlahového kúrenia nie je povolená. Podlahová krytina nemôže byť v priamom kontakte s vykurovacím systémom!

48 hodí pred začatím pokládky je potrebné vypnúť podlahové kúrenie. Pre zabezpečenie potrebnej teploty v miestnosti sa má použiť iná alternatíva regulácie teploty. Po ukončení pokládky sa má teplota podlahového kúrenia zvyšovať postupne (+5°C/deň), až po dosiahnutí požadovanej úrovne teploty. To je dôležité aj v každej ďalšej vykurovacej sezóne. Odstavenie kúrenia je tiež potrebné vykonať postupne, po 5°C.

Pri podlahovom kúrení sa môžu použiť iba samolepiace profily.

NÁVOD NA ČISTNIE A OŠETRENIE

Podlahové krytiny FLOOR&WALL 32 sa dajú ľahko čistiť pomocou bežne dostupných čistiacich prostriedkov. Nepoužívajte čistiace prostriedky s obsahom chlóru, pieskových brúsiacich materiálov alebo ocelevej vlny. Ak používate panely FLOOR&WALL 32 v kuchyni, čo najrýchlejšie odstráňte z povrchu panelov masťné nečistoty, v opačnom prípade môže byť odstránenie týchto nečistôt neskôr ťažšie. Rýchlim odstránením zvyškov vody môžete predísť vzniku vodného kameňa. Povrch podlahy sa nesmie leštiť, brúsiť, škrabať.

Chráňte podlahu pred škrabancom, povrchovým poškodením. Pri vstupe používajte rohožku, v prípade použitia v komerčných priestoroch je potrebné zabezpečiť aspoň 4 metrovú čistiacu zónu.

Na nohy stoličiek z dreva, kovu, plastu je potrebné umiestniť filcovú podložku. Na podlahe sa môžu používať len stoličky s mäkkými kolieskami (DIN 12529), alebo je potrebné používať podložku, ochranu podlahy pod stoličky, vhodnú na komerčné použitie.

Dodrievaním týchto pokynov viete zachovať podlahu pre účel dlhodobého použitia.

VŠEOBECNÉ INFORMÁCIE

Podlahová krytina FLOOR&WALL 32 je vhodná iba na použitie v interiéroch. Pokládka je zakázaná v blízkosti plynových bômb s otvoreným ohňom. Podlahu neumiestňujte pod krby, kachle, krbové kachle atď. V prípade sťažností vás prosíme, aby ste vždy uviedli výrobný kód nachádzajúci sa na krabici produktu.

ODPORÚČANÉ LEPIDLO PRE POKLÁDKU A OBKLAD – ULTRABOND ECO MS 4LVT/WALL&FLOOR

Ultrabond Eco MS 4 LVT Wall&Floor je jednozložkové, silanizované lepidlo béžovej farby, bez rozpúšťadla na báze polymérov. Má výbornú rozmerovú stabilitu, preto je obzvlášť vhodné k LVT a iným krytinám na podlahu aj stenu. Tvrdne vplyvom vlhkosti vzduchu a po stuhnutí má výbornú odolnosť voči vlhkosti, vode a teplote, preto je ideálnou voľbou do mokrých miestností.

POUŽITIE

Podklad musí byť čistý, pevný a zbavený od akýchkoľvek vrstiev, ktoré môžu zabrániť prilnutiu. V záujme toho je potrebné podklad vyčistiť a v prípade potreby použiť vhodný vyrovnávač podkladu a/alebo pevné vyrovnávacie materiály.

V mokrých miestnostiach, kde nie je hydroizolácia, alebo nefunguje adekvátne pod obkladom, alebo na stenách natretá hydroizolácia, je potrebné pred pokládkou vykonať hydroizoláciu. Vhodnými hydroizolačnými produktmi sú:

- Mapeguard WP 200 hydroizolačná polyetylénová fólia v 1 metrovej šírke. Na lepenie fólie na stenu a podklad použite lepidlo ULTRABOND ECO MS 4LVT/WALL&FLOOR. Mapeguard WP 200 je potrebné naniesť na čerstvú vrstvu lepidla, a rovnomernou silou pritlačiť smerom od stredu k okrajom, aby pod hydroizolačnou fóliou nezostali vzduchové bubliny. Pokiaľ je vedľa seba uložených viac panelov Mapeguard WP 200, v tom prípade je potrebné medzi nimi vytvoriť aspoň 5cm široké prekrytie.
- Mapelastic Aquadefense jednozložkový hydroizolačný náter, pri použití naneste rovnomerné a súvislé dve vrstvy Mapelastic Aquadefense. Do negatívnych rohov, medzi dve vrstvy zabudujte posilňovaciu pásku záhybov Mapeband Easy.

Pri oboch produktoch dodržujte odporúčania a postupy uvedené v technickom liste produktu na stránke Mapei (www.mapei.sk)

Pri pokládke do vlhkých, parných, hygienických miestností je potrebné podklad a povrch stien pred pokládkou izolovať od vplyvu vlhkosti.

Na podlahe musí byť fungujúca hydroizolácia, na bočnej stene aspoň vo výške 30 cm a v okolí vane resp. sprchy, kde sa môže vystriekať voda. Pri pokládke na hydroizolačné nátery, pri ďalšom postupe považujte podklad za typ nenasiakavého podkladu.

Pred začatím lepenia sa presvedčte, že podlahová krytina aj lepidlo Ultrabond Eco MS 4 LVT Wall&Floor prevzali teplotu okolitého prostredia. Odporúča sa nechať ich v miestnosti pokládky aspoň 24 hodín pred začatím práce. Pre nanášanie lepidla zvolte nanášaciu špachtľu, ktorou sa dá naniesť lepidlo v množstve, ktoré je schopné pokryť celý povrch krytiny v rovnomernej ale tenkej vrstve.

Potrebné množstvo materiálu závisí od nerovností základnej plochy, zadnej strany podlahovej krytiny a použitej nanášacej špachtle.

- vyhladzovacia špachtľa A1/A2: cca. 250-350 g/m²
- vyhladzovacia špachtľa B1: cca. 350-400 g/m².

Pri lepení naneste špachtľou toľko lepidla, do ktorého sa podlahová krytina môže umiestniť ešte pred tým, ako sa začne vytvárať blanka na povrchu (20-30 minút pri +23°C, pri 50% relatívnej vlhkosti). Lepidlo musí zvlhčiť aj spodok podlahovej krytiny. Položte podlahovú krytinu do vlhkého lepidla a prípadné vyčnievajúce lepidlo zotrite.

Pokiaľ podlahu položíte na nenasiakavý podklad, napr. keramickú dlažbu, v tom prípade naneste minimálne množstvo lepidla aj na spodok podlahovej krytiny, a zabezpečte adekvátnu úroveň vlhkosti (> 50%, ale nie viac, koľko je uvedené v predpisoch výrobcu podlahovej krytiny).

Pred umiestnením podlahovej krytiny počkajte 5-10 minút.

Niekoľko minút po položení panelov podlahovej krytiny do lepidla, opatrne – *tak aby sa podlahová krytina neposunula* – prejdite valcom alebo zatlačte panely do lepidla v záujme dokonalého a rovnomerného prilepenia.

Poznámka: Čakacie a otvorené doby sa môžu meniť v závislosti od teploty a relatívnej vlhkosti.

Pri vyššej teplote a vlhkosti je doba kratšia, pri nízkej teplote a vlhkosti a pri podkladoch ktoré sú menej nasiakavé, alebo sú úplne nenasiakavé, je doba vyššia.

UPOZORNENIE

- Produkt použite pri lepení pri teplote medzi +15°C a +35°C.
- Produkt nezabudujte do miestností, na povrchy, ktoré nie sú izolované voči vplyvu vlhkosti.
- Ak inštalujete krytinu v roliach, alebo obklad na stenu, alebo panely veľkých rozmerov na nenasiakavý podklad, je potrebné počkať, kým sa z lepidla odparí voda, preto pred začatím umiestnenia podlahovej krytiny počkajte 5-10 minút. Dbajte na to, aby sa na povrchu naneseného lepidla nevytvorila uschnutá tzv. blanka, ktorá zabraňuje príľnutiu.

ČISTNENIE

Čerstvý Ultrabond Eco MS 4 LVT Wall&Floor sa dá z podlahovej krytiny a náradia odstrániť pomocou bavlnenej handry.

Po uschnutí sa dá odstrániť len mechanickými metódami, alebo použitím Pulicol 2000.

1.11.2023.