

NÁVOD NA POUŽITIE A POKLÁDKU PODLAHOVÝCH KRYTÍN SPC STONE WIDE 34, PRO NATURE (STONE POLYMER CORE)

Tento návod na použitie a montáž sa vzťahuje na podlahové krytiny **SPC STONE WIDE 34** a **PRO NATURE (STONE POLYMER CORE)** predávaných spoločnosťou **DIEGO Kft.** V záujme dosiahnutia maximálnej spokojnosti s našim produktom si podrobne preštudujte a vždy dodržiavajte pokyny tohto návodu.

Pri pokládke a počas manipulácii s produktom používajte iba nami odporúčané doplnky (nivelizačná hmota na vyrovnanie podkladu, penetrácia, lepidlo, soklové lišty, atď.) Pokládka je jednoduchá, ale vyžaduje základné technické poznatky, v niektorých prípadoch je vhodnejšie zveriť pokládku podlahy do rúk odborníkov. V prípade nejasností, vždy požiadajte o radu odborníka, alebo sa obráťte na ktorúkoľvek predajňu **DIEGO**.

PRED POKLÁDKOU – Pred pokládkou je potrebné skontrolovať všetky podlahové panely a odfiltrovať prípadné vady materiálu, najmä vady povrchu dekoru, mechanické poškodenie uzamykacieho systému, rozdiely vo farbe či lesku povrchu. Striedanie a opakovanie štruktúr, drevené kruhy a hrče, bielené drevené kruhy a hrče sa nepovažujú za vady, sú súčasťou vzoru.

Zakrytie podlahových panelov znamená aj akceptovanie ich vzhľadu, takže po zakrytí panelov nemôžeme akceptovať vyššie uvedené reklamácie estetického charakteru.

PRED NÁKUPOM – popri estetických parametroch – treba premyslieť, akej záťaži bude podlaha vystavená, lebo od toho závisí, akú kvalitu produktu budete potrebovať. Pri voľbe vhodného produktu Vám v našich predajniach ochotne poradí odborne zdatný personál.

RADA

Pred nákupom podlahovej krytiny, vždy vypočítajte potrebné množstvo materiálu a skontrolujte miestnosť z hľadiska pôdorysu. Skontrolujte, či steny navzájom zvierajú pravý uhol a či sa na v rovine stien nachádzajú vystupujúce časti alebo stĺpy. Dôležitý je aj počet dverí a iných prechodov, resp. či je potrebné pri pokládke zohľadniť ďalšie faktory – schody, prahy, výškové rozdiely, pripojenie k inému typu podlahy, podlahové kúrenie. Na základe toho – pri zohľadnení očakávaných strát – možno určiť potrebné množstvo materiálu, resp. potrebné doplnky (profily, lišty atď.).

Ako Distribútor, ručíme za vynikajúcu a stálu kvalitu výrobkov, avšak nemáme žiaden vplyv na spôsob skladovania podlahy po jej zakúpení, resp. na jej pokládku. Reklamácie vyplývajúce z nesprávneho skladovania, použitia, nesprávnej pokládky - ako napríklad poškodenie mechanického charakteru (napr. premiestňovanie nábytku, škrabance, náraz alebo rez) nemôžeme akceptovať. V rámci vybavovania reklamácie je možnosť korekcie chyby, resp. výmeny laminátovej podlahy. Všetky dodatočné náklady znáša zákazník.

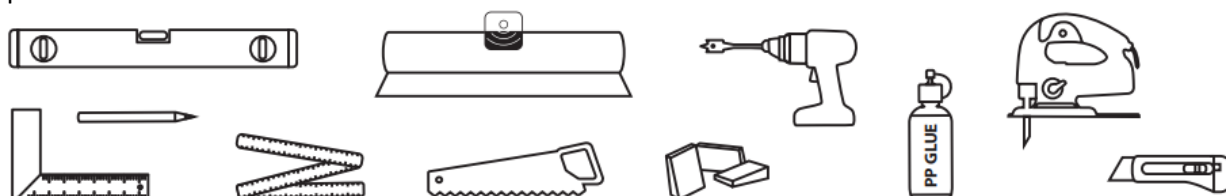
PREPRAVA A SKLADOVANIE

Preprava podlahy sa má uskutočniť vo vozidle s uzavretým priestorom, alebo je potrebné iným spôsobom zabrániť vystaveniu podlahy vplyvu vlhkosti.

Podlahu je potrebné pred zahájením pokládky aklimatizovať v miestnosti, kde chceme realizovať pokládku, aspoň 2 dni (48 hodín), (pri teplote vzduchu medzi 18-23°C a relatívnej vlhkosti 40-60%).

POKLÁDKA PODLAHOVEJ KRYTINY

Náradia potrebné k pokládke: píla, pravítko, meter, zarezávač rohov, kartušová pištoľ, píla na kov, ceruzka, rezací nôž, súprava na kladenie.



Podklad môže byť pevný podklad z minerálneho základu (betón, estriach, sádrový estriach, asfalt), drevená podlaha. Podklad musí byť úplne rovný (skontrolujte nerovnosť podkladu pomocou vodováhy a meracieho klinu), pevný, hladký, dokonale čistý, suchý a bez prasklín.



Nerovnosti podkladu nemôžu presahovať viac ako 2 mm na 100cm-vom povrchu. Na nerovný povrch je potrebné použiť samonivelizačnú hmotu, podklad sa musí vyrovať. Pred pokládkou podpivničených prízemí alebo suterénu je potrebné sa presvedčiť, že budova je zaizolovaná zospodu (napr. spýtajte sa projektanta alebo zhotoviteľa stavby)!

Predpisy vzťahujúce sa na hladinu vlhkosti pripraveného podkladu:

Podklad z cementového estrichu bez podlahového kúrenia < 2.0CM%

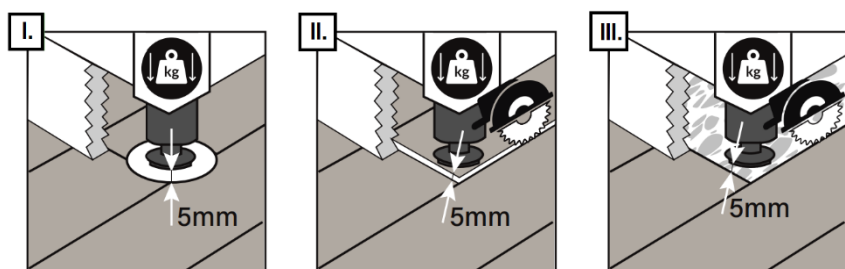
Podklad zo sádrového estrichu bez podlahového kúrenia < 0.5CM%

Podlaha je takzvaná plávajúca podlaha, ktorú je zakázané priklincovať, prišróbovať, prilepiť alebo akýmkoľvek iným spôsobom pripevniť k podkladu. Umiestnenie veľmi ťažkých premetov, nábytku, zariadení môže mať podobný následok ako pripevnenie.

Ak plánujete v miestnosti ťažký nábytok (ako napr.: kuchynský nábytok, kuchynský ostrovček, vstavané skrine alebo iné predmety pripevnené k stene), je potrebné ponechať okolo predmetov 5 mm dilatáciu.

Odporúčame ich nainštalovať nasledujúcim spôsobom:

- I. Do panelov môžeme vyrezať otvor „na nohy“, ktorý je o 5 mm väčší ako noha na oboch stranách, čím ponecháme dilatáciu medzeru.
- II. Pílou môžeme vyrezať okolo nábytku 5 mm širokú dilatáciu medzeru.
- III. Vo vhodnej vzdialenosti (5 mm na každej strane) dokončíte obklad pred samotným nábytkom.



Je potrebné zohľadniť aj celkovú orientáciu miestnosti a teplotné podmienky. Teplotné rozdiely vo vnútri podlahy, napríklad pred veľkými sklenenými plochami alebo pri prechodoch medzi podlahovým vykurovaním a studenou podlahou, spôsobujú napätie, ktoré vedie k vzniku škár.

Za škody, ktoré vyplývajú z nedodržania týchto požiadaviek, výrobca a distribútor podlahy nenesú žiadnu zodpovednosť!

Podložky potrebné v prípade rôznych typov podkladov:

		STONE WIDE 34, PRO NATURE
Miestnosti suchého charakteru	Základné minerálne povrchy (nový betón, estrich, sádrový estrich)	Paroizolačná fólia, alebo podložka Composite Smart, alebo Rocko underlay
	Drevená podlaha	Podložka nie je potrebná. Použitie paroizolačnej fólie je zakázané!
Miestnosti vystavené vplyvu vlhkosti	Kúpeľňa v bytových priestoroch	Podlahovú krytinu je potrebné nalepiť na podklad

Pod klikovými SPC podlahami použiteľná SPC podložka (Composite Smart, Rocko underlay) je špeciálny výrobok, ktorý sa svojimi technickými parametrami a konštrukciou výrazne líši od podložky používanej pod laminátové podlahy alebo LVT!

Použitie podkladových materiálov na laminátové podlahy alebo LVT je pre podlahy SPC prísne zakázané!!!

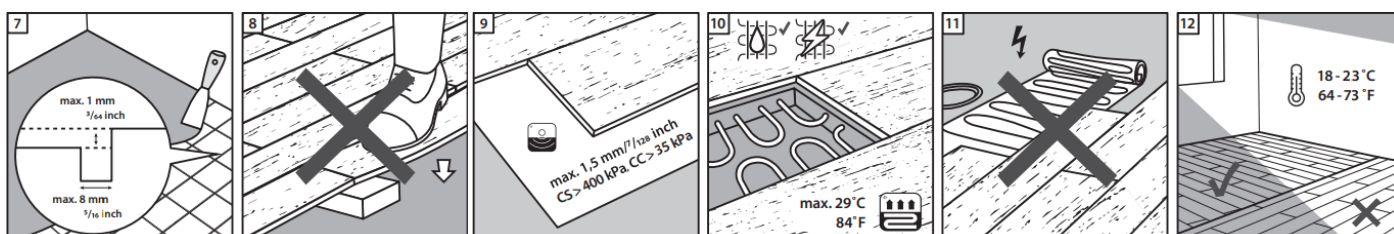
Podložka sa musí pokladať v smere kolmom na smer kladenia podlahy.

Kobercový podklad je potrebné odstrániť z podkladu, nie je vhodný ako podložka pod podlahu! Nie je vhodným pevným podkladom, ďalej nie je hygienický, vplyvom vlhkosti sa na ňom môže objaviť pleseň, baktérie.

Starú drevenú podlahu – pokiaľ je suchá, nosná a nie je hnilá – nie je potrebné odstrániť, prípadné pohyblivé časti je potrebné pripevniť. Použitie parozábrany je zakázané. Nové lamely je potrebné umiestniť na staré podlahové dosky otočené v 90° uhle, kolmo, v prípade potreby je nutné vytvoriť slepú podlahu na celom povrchu.

Pri minerálnych podkladoch (nový betón, estrich, sádrový estrich) je potrebné použiť parozábrannú fóliu.

Podlaha SPC Stone Wide 34, Pro Nature (Stone Polymer Core) je vhodná na použitie v kúpeľni, kuchyni v bytových priestoroch. Nie je vhodná na použitie v sprche, komerčných kúpeľniach a v saune. Prosíme, aby ste striktno dodržiavali návod na pokládku.



Prítomnosť podlahového kúrenia (teplovodné/elektrické) je prípustná výhradne len v prípade odbornej inštalácie a prevádzky. Inštaláciu systému podlahového kúrenia môže vykonávať iba spoločnosť s adekvátnou odbornou spôsobilosťou a podľa predpisov je nutné aplikovať príslušný protokol ohrievania a schladenia systému. Prevádzka podlahového kúrenia musí byť pustená po celom povrchu miestnosti, čiastočná prevádzka podlahového kúrenia nie je povolená. Podlahová krytina nemôže byť v priamom kontakte s vykurovacím systémom!

Teplota podkladu ktorý je v bezprostrednom kontakte so spodnou stranou podlahovej krytiny na žiadnom mieste nemôže presahovať 29°C!

Pokiaľ tieto podmienky nie sú splnené, reklamácia nie je prípustná.

48 hodí pred začatím pokládky je potrebné vypnúť podlahové kúrenie. Pre zabezpečenie potrebnej teploty v miestnosti sa má použiť iná alternatíva regulácie teploty. Po ukončení pokládky sa má teplota podlahového kúrenia zvyšovať postupne (+5°C/deň), až po dosiahnutí požadovanej úrovne teploty. To je dôležité aj v každej ďalšej vykurovacej sezóne. Odstavenie kúrenia je tiež potrebné vykonať postupne, po 5°C.

Majster vykonávajúci pokládku musí pre začatím pokládky skontrolovať a zdokumentovať hodnotu vlhkosti podkladu.

Predpisy vzťahujúce sa na hladinu vlhkosti pripraveného podkladu v prípade podlahového kúrenia:

Podklad z cementového estrichu s podlahovým kúrením < 1.8CM%

Podklad zo sádrového estrichu s podlahovým kúrením < 0.3CM%

Kvalita parozábrannej fólie musí byť v súlade s normou EN 12086 (SD>75m). Fólia sa má položiť aspoň 5 cm-vým prekrytím. Prekrytia je potrebné uzavrieť vodotesnou lepiacou páskou. Požiadavky na kvalitu pásky sa zhodujú s požiadavkami na fóliu, resp. páska musí zabezpečiť stálu príľnavosť.

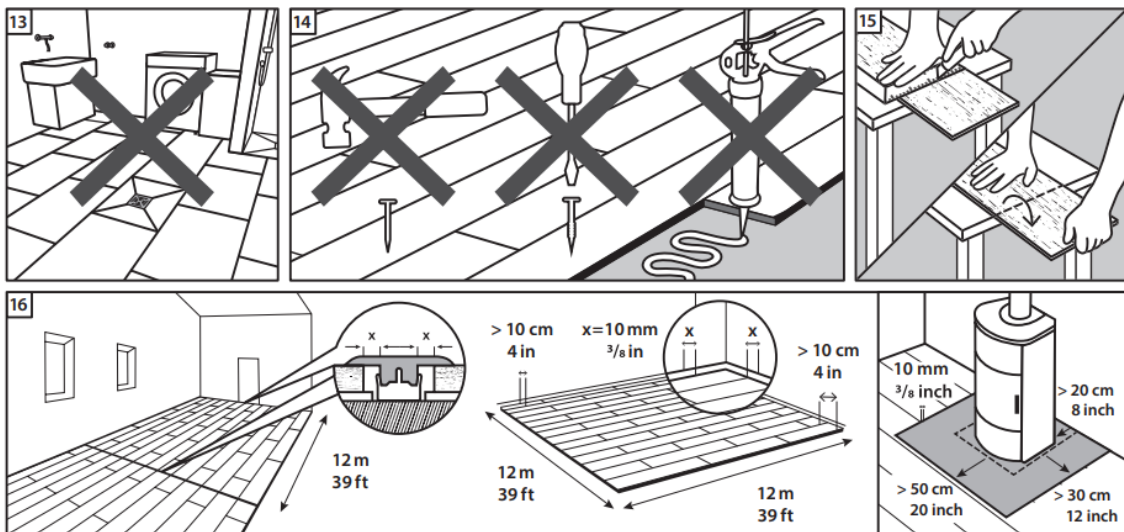
Pri okrajoch podlahovej plochy je potrebné vypustiť parozábrannú fóliu a odrezat' ju na úrovni ukončovacieho profilu. Následne je potrebné medzeru pozdĺž sokla zatmeliť silikónovým tmelom.

Obzvlášť si dávajte pozor na to, že do medzier bez tmelu/izolácie sa môže dostať vlhkosť, čo môže zapríčiniť splesnenie.

Pri inštalácii plávajúcej podlahy, tepelný odpor celej krytiny (podložka + podlaha) nemôže presahovať hodnotu 0,15 m²*k/W predpísanú normou DIN EN 14041.

Pokiaľ počas pokládky používate aj izolačné materiály, ktoré nepatria medzi oficiálne doplnkové produkty, v tom prípade nie je zaručené ani dodržanie tepelného odporu podľa predpisov.

Pokiaľ je podlaha kombinovaná podložkou, v tom prípade sa nesmie použiť ďalšia podložka.



Pred zahájením pokládky si panely vytriedte podľa požadovaných vzorov a (ak je to potrebné) podľa farebných odtieňov. Po otvorení krabíc je nutné ihneď začať inštaláciu podlahy.

Odporúčame, aby ste panely umiestnili v smere dĺžky miestnosti a v smere dopadu svetla.

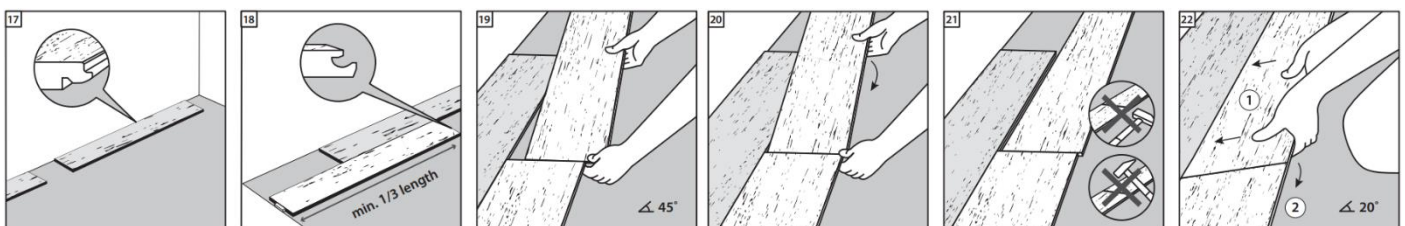
Pred zahájením pokládky je potrebné premyslieť pôdorys miestnosti, vyznačiť estetický stred, naplánovať súmernosť podlahovej krytiny, pri špeciálnych vzoroch je potrebné dbať na správnosť spojov. Pokiaľ by bola šírka prvého radu panelov menšia ako 8cm, v tom prípade je potrebné opakovane prerozdeliť vzdialenosť tak, aby šírka prvého a posledného panelu bola výsledne rovnaká (súmerná).

Pokládku vždy začínajte od ľavého rohu miestnosti. Panely prvého radu umiestnite tak, aby pero smerovalo k stene, dodržaním 10 mm-vej dilatačnej medzery podľa predpisov.

Zabezpečte predpísanú 10mm-vú dilatačnú škáru aj v prípade potrubia, stien, prahov atď.

Spojte druhý panel (na krátkej strane), zaklopte v 45°-vom uhle do prvého panelu, následne položte a pomocou medzikusu jemne zaklepte, spojte panely na krátkej strane, kým nebude v rovnomernej polohe na podklade.

Skontrolujte či po spojení sú pozdĺžne hrany správne.

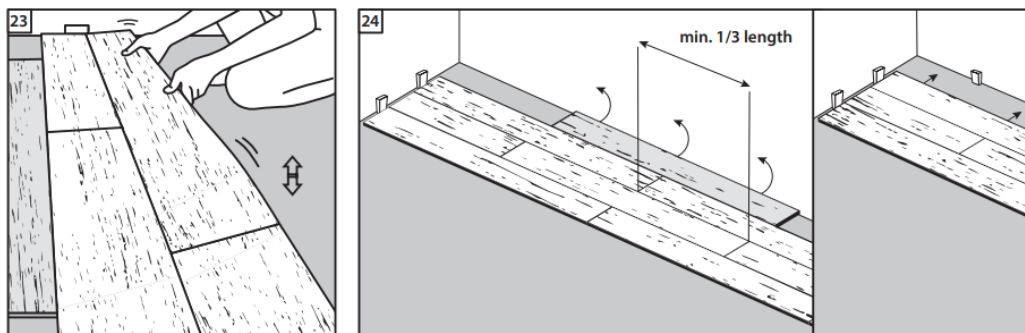


Dbajte na to, aby panely boli vždy v rovnakej línii, čo je potrebné k tomu, aby sa panely spojili správne, bez medzier na dlhej strane pri pokládke druhého radu. Takto pokračujte v pokládke prvého radu.

Posledný panel prvého radu položte na už hotový rad, následne hore dekorom ho otočte v 180°-vom uhle, vyznačte správnu dĺžku smerom k stene (s prihliadnutím na dodržanie dilatačnej medzery) a odrežte.

Takto postupujte pri poslednom paneli každého radu. Odrezaný kus bude prvý panel ďalšieho radu (musí byť minimálne 40 cm dlhý!). Treba dbať na to, že v záujme stabilného spojenia panelov, pri krátkych stranách je potrebné zachovať minimálne 40 cm prekrytie, panely je potrebné umiestniť posunom. Nové rady začínajte zbytkami z predchádzajúcich radov (min. 40 cm dĺžka).

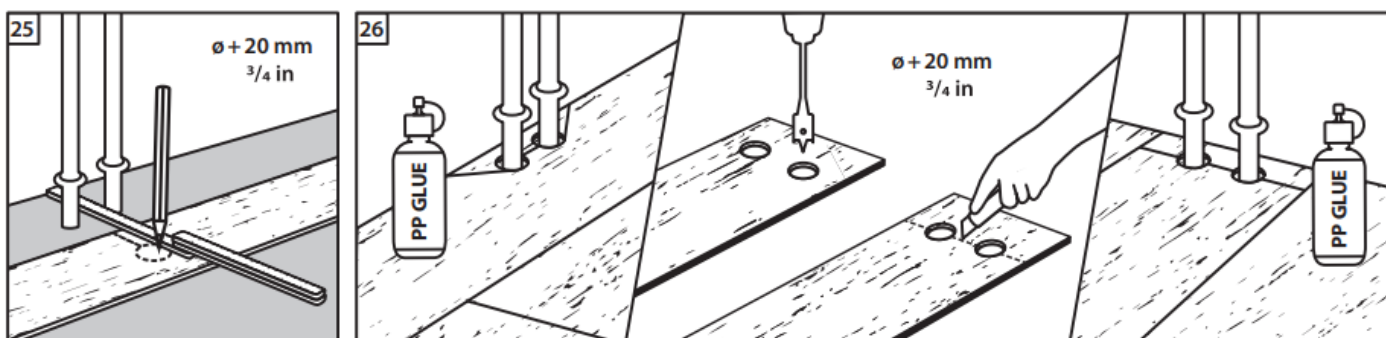
Druhý rad začnite polovičným panelom, alebo zbytkovým panelom (dĺžka > 40 cm).



Postupujte v inštalácii panelov po jednom. Najprv je potrebné spojiť dlhú stranu s predchádzajúcim panelom (s malou medzerou pozdĺž krátkej strany – postupujte podľa pokynov znázornených na obrázku), následne spojte krátku stranu, následne pomocou medzikusu jemne poklepte, spojte panely. V jednotlivých radoch za sebou je potrebné zabezpečiť aspoň 40 cm prekrytie.

Presvedčte sa o presnom spojení panelov na krátkej a dlhej strane.

Na plochách s dĺžkou, alebo šírkou viac ako 12 metrov sa odporúča vynechať dilatačné medzery (min. 10mm), ako aj v miestnostiach s veľkým počtom rohov, premenlivou klímou, teplotou. Zabezpečuje to zmeny veľkosti podlahy, rozpínanie a zmenšenie. Dilatačná medzera je dôležitá aj pri pokládke podlahy vo vedľajších miestnostiach, pri zárubniach dverí je potrebné prerušiť povrchy. Miestnosti, ktoré sú rozdelené so zvislými prvkami (stĺpy, steny, zárubne, atď.), je potrebné oddeliť miestnosti použitím najmenej 10 mm-ových dilatačných škár! Rozpínanie medzery sa môžu prekryť vhodnými profilmi. Medzery je zakázané vyplniť vedením, káblami, alebo akýmkoľvek iným materiálom. Prosíme Vás, aby ste mali na zreteli predpisy normy ATV DIN 18365.

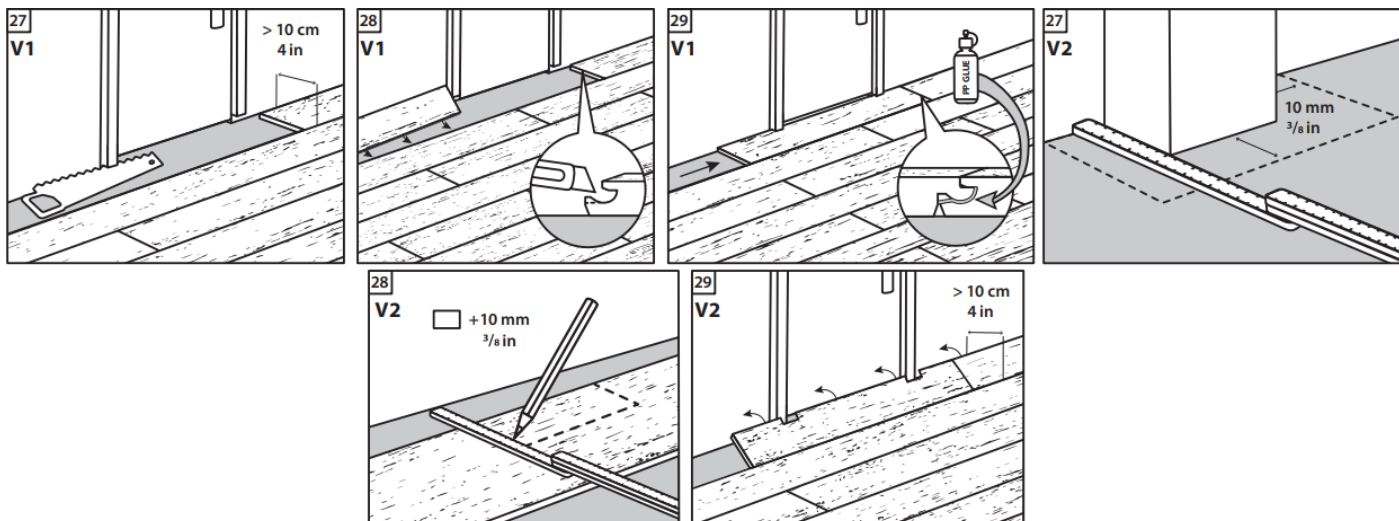


Pri radiátorovom potrubí je potrebné najprv vyznačiť miesta vývrtov, následne ich treba vyvrtávať alebo vyrezať.

Vytvorený vývrt má mať o 20 mm väčší priemer, ako je samotné potrubie. Po odrezaní je potrebné kusy panelov spojiť lepidlom. Na zakrytie medzier okolo potrubí je potrebné použiť radiátorové rozety.

Pri drevených zárubniach položte jeden panel dekorovou stranou dole, vyznačte hrúbku a ručnou pílu odrežte spodok zárubne. Panel zasunúť pod zárubňu. Od steny je potrebné zachovať vzdialenosť dilatačnej medzery.

Kovové zárubne je potrebné obložiť, treba zakresliť časti na vyrezanie (pri zachovaní predpísanej dilatačnej medzery) následne po vyrezaní panelu, je potrebné panel zaklopiť.



Ak ste počas pokládky pri poslednom rade panelov, položte panel priamo na predposledný rad a použitím pomocného panelu označte kus, ktorý sa má odrezať, pričom zachovajte veľkosť medzery od steny. Panel narežte na mieru v smere dĺžky panelu. Umiestnite panel na miesto, podľa potreby, krátke strany zafixujte lepidlom. Namontujte lišty a profily. Hotová podlahová krytina sa môže začať okamžite používať. Pri podlahovom kúrení sa môžu použiť iba samolepiace profily.

ČISTENIE A ÚDRŽBA

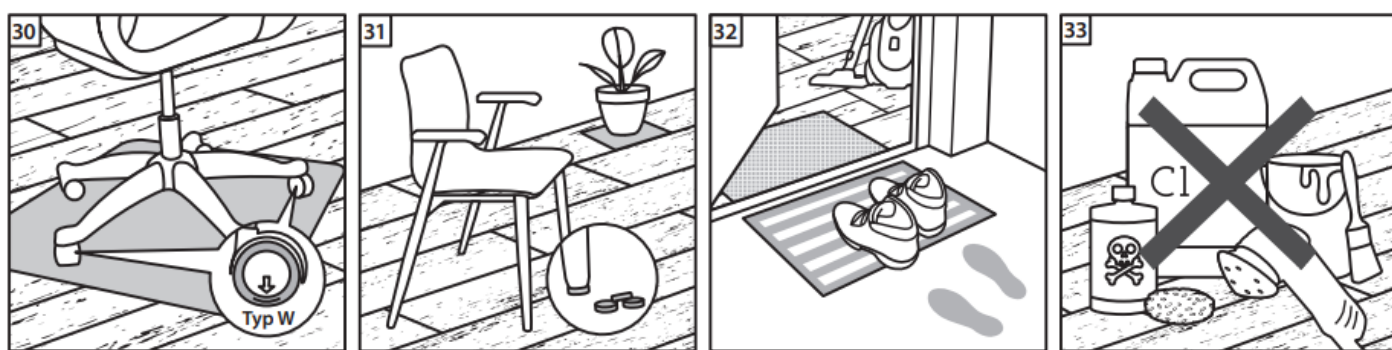
Pozametajte nečistoty z povrchu podlahy, povysávajte vysávačom vhodným na podlahy s tvrdým povrchom.

Používajte čistiace a ošetrojúce prostriedky DIEGO na vinylové podlahy. Na umývanie nepoužívajte veľa vody, umývací mop má byť iba vlhký. Používanie naparovacieho čistiaceho nástroja je zakázané!

Povrch podlahy sa nesmie leštiť, brúsiť, škrabať, nesmú sa používať prostriedky s obsahom oleja, alebo vosku, lebo nie sú vhodné na čistenie povrchu.

Pokiaľ sa na podlahu dostane tekutina, odstráňte ju čo najrýchlejšie v záujme predchádzania úrazu. Obzvlášť dbajte na črepiny, vázy atď. umiestnené na podlahe. Umiestnite pod tieto predmety vodeodolné podložky.

Farba, lepidlo, olej, lak na nechty a iné silné nečistoty sa môžu odstrániť acetónom alebo iným čistiacim prostriedkom s obsahom alkoholu. Nepoužívajte ďalšie tmelovacie materiály na povrchu podlahy. Vyhýbajte sa veľkým a náhlým výkyvom klímy.

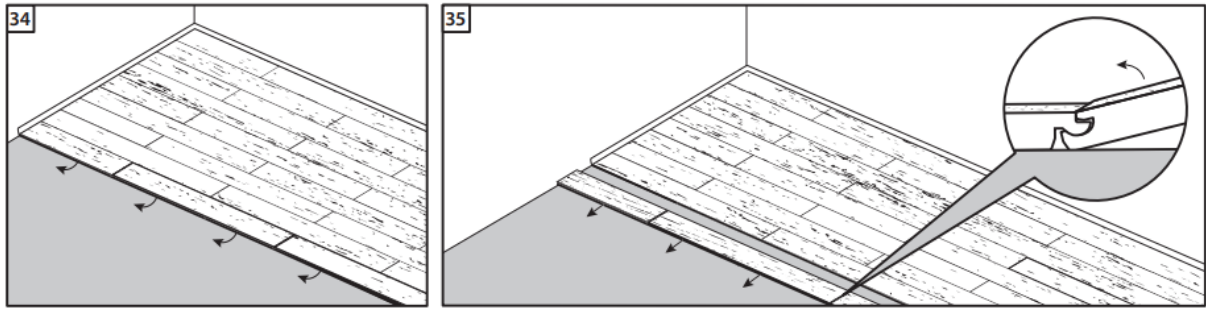


POZOR!

Chráňte podlahu pred škrabancom, povrchovým poškodením. Pri vstupe používajte rohožku, v prípade použitia v komerčných priestoroch je potrebné zabezpečiť aspoň 4 metrovú čistiacu zónu.

Na nohy stoličiek z dreva, kovu, plastu je potrebné umiestniť filcovú podložku. Na podlahe sa môžu používať len stoličky s mäkkými kolieskami (DIN 12529), alebo je potrebné používať podložku, ochranu podlahy pod stoličky, vhodnú na komerčné použitie.

Dodrievaním týchto pokynov viete zachovať podlahu pre účel dlhodobého použitia.



Po pokládke je možná výmena, demontáž panelov zdvihnutím, zaklonením prvého radu na dlhej strane, pre oddelenie panelov od predchádzajúceho radu. Následne sa môže oddeliť panel na krátkej strane zdvihnutím, zaklonením panelu. Prosíme, aby ste pritom postupovali veľmi opatrne, v záujme predchádzania prípadným poškodeniam klikového systému.

01.11.2023.