

# NÁVOD NA POUŽITIE A POKLÁDKU

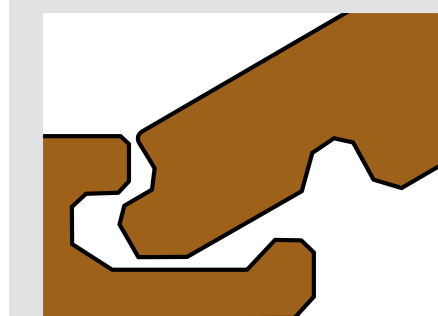
## laminátových podláh **WOOD·STEP**



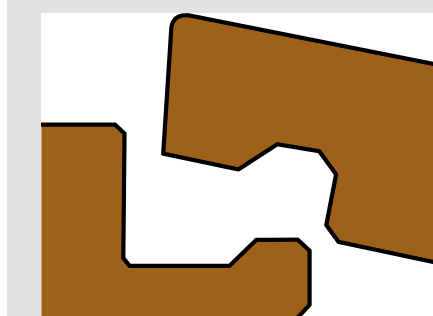
## KLIKOVÉ SYSTÉMY



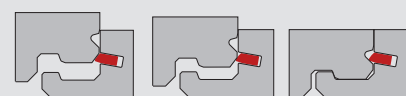
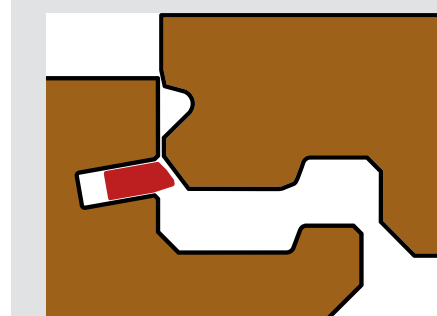
SKLÁPACÍ KLIK



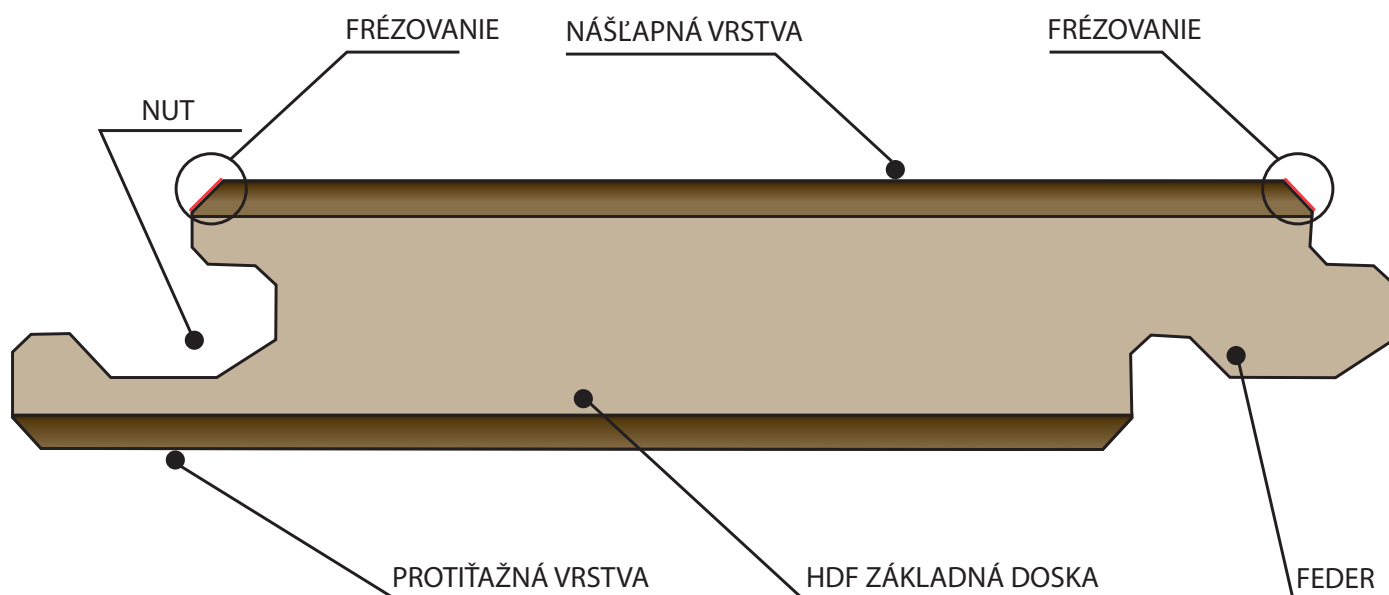
CVAKACÍ KLIK



PATENTOVÝ KLIK



## ŠTRUKTÚRA LAMINÁTOVÝCH PODLÁH **WOOD·STEP**



## OBLASTI POUŽITIA



AC3/23 Bežné použitie v obytných priestoroch (hostovská izba, spálňa, detská izba, obývačka, jedáleň, chodba)



AC4/32 Použitie vo všetkých obytných priestoroch (obývačka, chodba)  
Bežné použitie v komerčných priestoroch (kancelárie)



AC3/31 Použitie v obytných priestoroch (spálňa, detská izba), resp. v komerčných priestoroch s miernou záťažou (kancelárie menších rozmerov)



AC5/33 Použitie v obytných a komerčných priestoroch so silným zaťažením (všetky obytné priestory, obchody, kancelárie)

## INFORMAČNÉ IKONY

Garancia										
Označenie hrúbky										
Upevnenie panelov										
	cvakací klik	sklápací klik	patentový klik	pokládka lepením						
Vlastnosti produktov										
	prvotriedna kvalita	V-groove na 2 stranách	V-groove na 4 stranách	rustikálne frézovanie	prírodný drevený povrch	lesklý povrch	odermzdornosť	odolnosť proti vplyvu kol.stoličiek	antistatická	
	odolnosť proti UV	odolnosť proti flakom	odolnosť proti cigaretovým ohorkom	tlmenie prestupového hluku	zvuková izolácia	ľahká pokládka	ľahká preprava	ľahké čistenie	pevnosť v tlaku (u podložiek)	
	vyrovnanie podložia (u podložiek)	vítateľná	pokládka lepením	samolepiaca	trieda požiarnej odolnosti	trieda požiarnej odolnosti	odolnosť proti šmyku	tepelná priepustnosť	emisná trieda	
	material pochádzajúci z udržateľného lesného hospodárstva	pripevnenie klipsami								

## NÁRADIE POTREBNÉ K POKLÁDKE



## WOOD·STEP NÁVOD NA POUŽITIE A MONTÁŽ

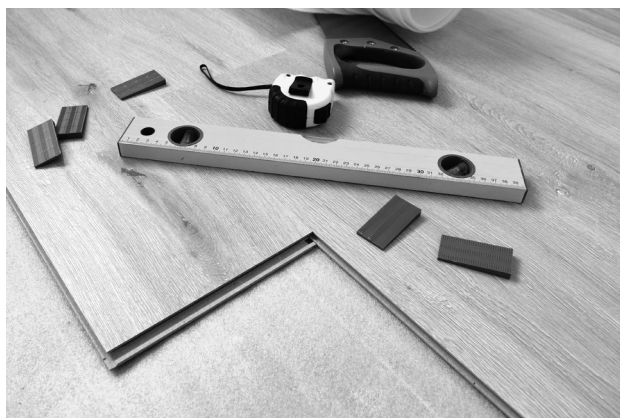
Tento návod na použitie a montáž sa vzťahuje na laminátové podlahy značky **WOOD·STEP** ponúkaných spoločnosťou **DIEGO** Kereskedelmi Kft. V záujme dosiahnutia maximálnej spokojnosti s našou laminátovou podlahou si podrobne preštudujte a vždy dodržiavajte pokyny tohto návodu.

Pokládka je jednoduchá, ale vyžaduje základné technické poznatky. Kvôli rôznorodosti charakteru samotných výrobkov, podkladov, oblastí použitia a spôsobu montáže, je v niektorých prípadoch vhodnejšie zveriť pokádku podlahy do rúk odborníkov. V prípade nejasností, vždy požiadajte o radu odborníka, alebo sa obráťte na ktorúkoľvek z predajní **DIEGO**. (viď. piktogramy)

**PRED NÁKUPOM** – popri estetických parametroch – treba premyslieť aj to, akej záťaži bude podlaha vystavená, lebo od toho závisí, že akú hrúbku laminátovej podlahy **WOOD·STEP**, a akú oteruvzdornosť budete potrebovať. Pri voľbe vhodného produktu Vám v našich predajniach ochotne poradí odborne zdatný personál.

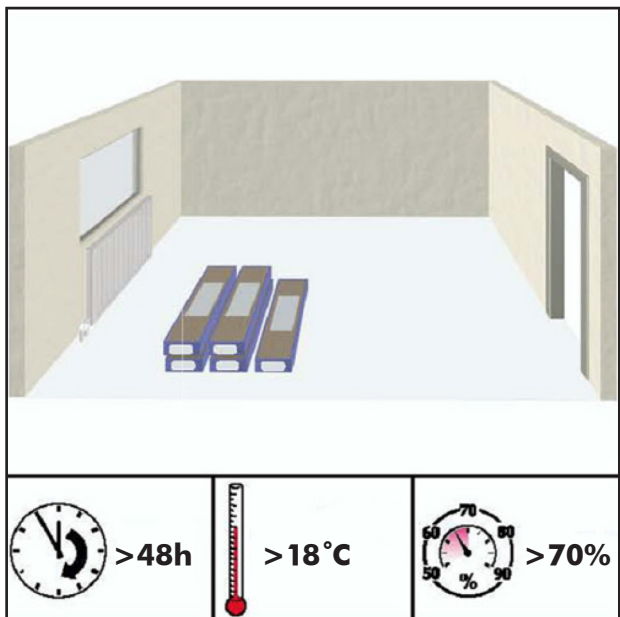
Pred nákupom laminátovej podlahy, vždy vypočítajte potrebné množstvo materiálu a skontrolujte miestnosť z hľadiska pôdorysu. Skontrolujte, či steny navzájom zvierajú pravý uhol a či sa na v rovine stien nachádzajú vystupujúce časti alebo stĺpy. Dôležitý je aj počet dverí a iných prechodov, resp. či je potrebné pri pokládke zohľadniť ďalšie faktory – schody, prahy, výškové rozdiely, pripojenie k inému typu podlahy, podlahové kúrenie. Na základe toho – pri zohľadnení očakávaných strát – možno určiť potrebné množstvo materiálu, resp. potrebné doplnky (profily, lišty).

Ako Distribútor, ručíme za vynikajúcu a stálu kvalitu výrobkov, avšak nemáme žiaden vplyv na spôsob skladovania podlahy po jej zakúpení, resp. na jej pokládku. Reklamácie vyplývajúce z nesprávneho skladovania, použitia, nesprávnej pokládky - ako napríklad poškodenie mechanického charakteru (napr. premiestňovanie nábytku, škrabance, náraz alebo rez) nemôžeme akceptovať. V rámci vybavovania reklamácie je možnosť korekcie chyby, resp. výmeny laminátovej podlahy. Všetky dodatočné náklady znáša zákazník. Reklamácie podlahy, ktorá bola položená za prítomnosti viditeľnej vady vonkajšieho vzhľadu, nemôžeme akceptovať.



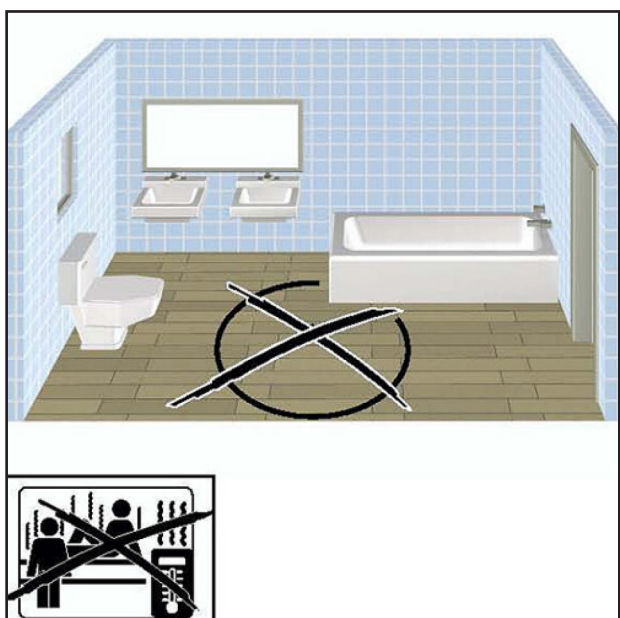
### STANOVENIE POTREBNÉHO MATERIÁLU

- Laminátová podlaha: rozmer plochy + 5-10%
- Paroizolačná fólia: rozmer plochy + 5%
- Podložka: rozmer plochy + 5%
- Lišta: bežné metre + 10%
- Klipy na prípevnenie líšt: 1 ks po každých 0,5 m
- Rohové prvky k lištám: podľa potreby
- Profil: podľa potreby
- Tmel, lepidlo, silikón: podľa potreby



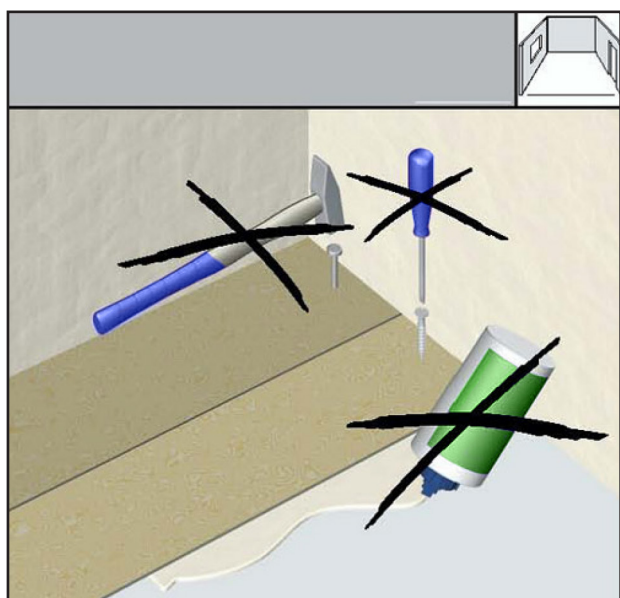
## SKLADOVANIE LAMINÁTOVEJ PODLAHY

Laminátové podlahy **WOOD·STEP** je potrebné skladovať v uzavretom, suchom priestore, so stálou teplotou, podľa možnosti pri podmienkach rovnakých, ako sú klimatické podmienky v obytných priestoroch, bez prítomnosti prievanu, v ležatej vodorovnej polohe a chrániť pred vlhkosťou a kondenzáciou vodnej pary. Preprava laminátovej podlahy sa má uskutočniť vo vozidle s uzavretým priestorom, podaloha má byť fixovaná vo vodorovnej polohe, bez možnosti poškodenia a vplyvu vonkajšieho počasia. **Laminátové podlahy je potrebné pred zahájením pokládky aklimatizovať:** v miestnosti, kde chceme realizovať pokládku, v nerozbalenom stave aspoň po dobu 48 hodín, v 1 metrovej vzdialenosti od stien, v ležatej polohe. Teplota priestoru by mala byť aspoň 18°C, pri relatívnej vlhkosti 40-70%.



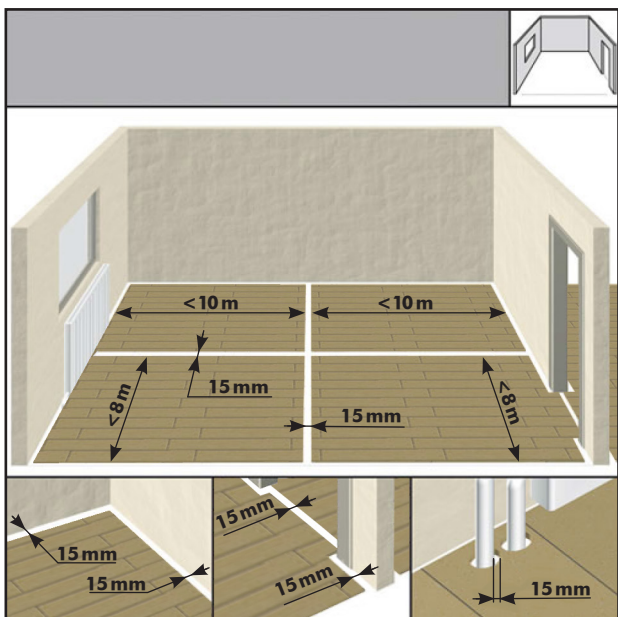
## VLHKÉ PRIESTORY

Laminátové podlahy sú produkty na báze dreva. Vplyvom vlhkosti sa podlaha môže poškodiť. Takéto poškodenie nie je možné odstrániť, napraviť, preto laminátové podlahy **nie sú vhodné** do mokrých, vlhkých priestorov.



## NESMIE SA UPENIŤ O PODKLAD

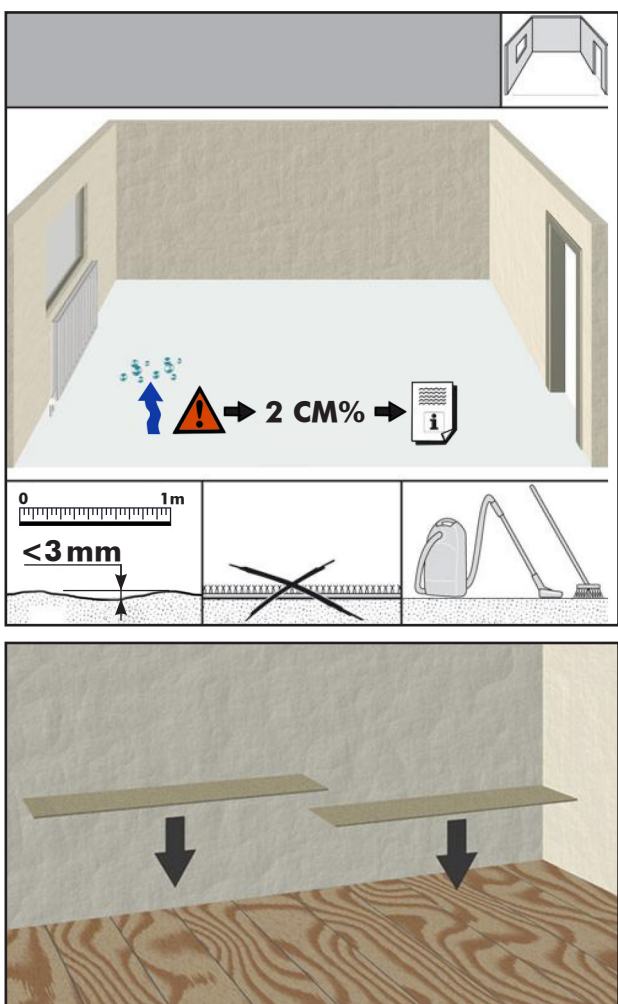
Pokládka laminátovej podlahy sa má realizovať tzv. **plávajúcou metódou**, to znamená, že panely podlahy **sa nesmú** žiadnym spôsobom **upevniť** o podklad. Podlahu je zakázané upevniť pomocou skrutiek, prilepiť, priklinčovať atď.



## VELKOŠŤ SÚVISLÝCH POVRCHOV, DILATAČNÁ MEDZERA

Najväčšia súvislá plocha vhodná na pokrytie je maximálne 8 m priečne na panel a 10 m pozdĺžna na panel. Väčšie plochy je možné pokryť len s vytvorením minimálne 15 mm **dilatačnej škáry**. Laminátová podlaha je produkt na báze dreva, preto v dôsledku kolísania vlhkosti neustále mení svoj rozmer. Táto zmena veľkosti môže dosahovať až 2 mm na bežný meter, preto je potrebné pri strete povrchov vynechať dilatačnú škáru. Pri vykurovacích rúrach ako aj pri prechode do inej miestnosti je taktiež nutné dodržať dilatáciu.

Neodporúčame umiestniť laminátovú podlahu pod zabudovaný nábytok, v prvom rade **pod kuchynský nábytok**, lebo tento typ nábytku asymetricky zaťažuje podklad, pričom nohy nábytku vyvíjajú extrémny tlak smerom k podlahe, čo môže spôsobovať napätie. Kuchynský nábytok je vhodné zabudovať ešte pred položením laminátovej podlahy, až potom ho obložíte. Treba mať na zreteli aj polohu a klimatické podmienky v miestnosti. Teplotné výkyvy v rámci krytiny, napr. pred veľkými sklenenými plochami, alebo pri prechodoch podlahového kúrenia a studeného obkladu, spôsobujú napätie, ktoré má za následok vznik fúgy. Nie je to chyba krytiny, ale prirodzený jav dreveného materiálu.

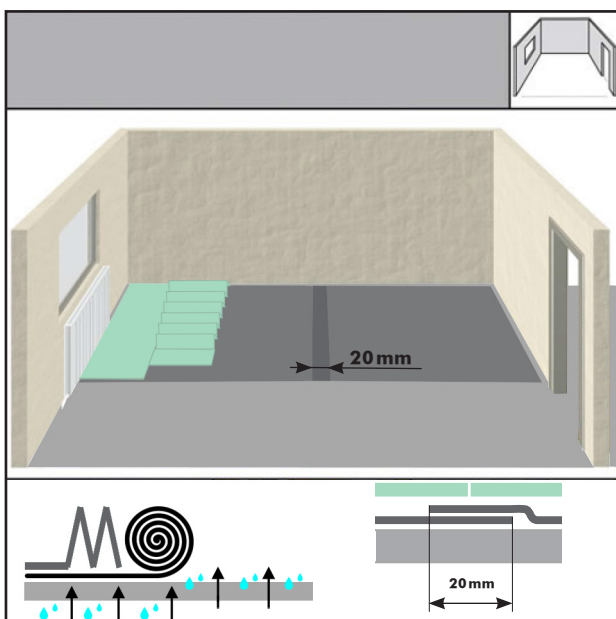


## ZÁKLAD, NA KTORÝ SA LAMINÁTOVÁ PODLAHA UKLADÁ

Základ by mal byť za každých okolností suchý, rovný, pevný, čistý a mal by mať dostatočnú nosnosť. **Nerovnosti povrchu presahujúce 3 mm** musia byť zbrúsené alebo vyrovnané pomocou nivelizačnej zmesi. Pri minerálnych základových materiáloch (nový betón, poter, sadrový poter) je nutné, aby bol základ dokonale suchý. Vo všeobecnosti treba pri betónovom základe rátať na každý cm hrúbky týždeň doby schnutia. Doba schnutia závisí aj od klimatických podmienok danej miestnosti, preto je uvedený údaj iba orientačný. Pre vyšší stupeň istoty v každom prípade sa odporúča počkať ešte ďalšie 2 týždne. Napr. v prípade 4 cm hrubého betónu je nutné nechať ho schnúť aspoň 6 týždňov. O rozsahu zvyškovej vlhkosti je možné presvedčiť sa iba pomocou meraní (CM (karbid vápnika) metódou). Zvyšková vlhkosť v prípade cementovej stierky môže byť maximálne 1,8 CM%, v prípade anhydritovej stierky 0,3%.

- S pomedzi iných podlahových krytín sú na pokrytie laminátovou podlahou vhodné najmä dlaždice a keramika s dobrou priľnavosťou a nosnosťou, PVC podlahoviny alebo podobné pevné povrchy s dobrou nosnosťou. **Je nutné používať vhodnú podložku.**

- Starý koberec je v každom prípade nutné odstrániť.
- Staré drevené podlahy odstraňovať nemusíme, ak sú suché, majú dobrú nosnosť a nie sú prehnité. Ich prípadne pohyblivé časti jenutné upevniť. Nie je vhodné použiť parozábranu. Pre zníženie intenzity kročajového hluku sa odporúča použiť podložku Thermofloor. Nové panely je nutné ukladať na staré podlahové dosky otočené o 90°, teda kolmo na smer starých dosiek a nie súbežne s nimi. V niektorých prípadoch sa odporúča najprv vybudovať slepú podlahu na celej ploche.



## PODLOŽKY

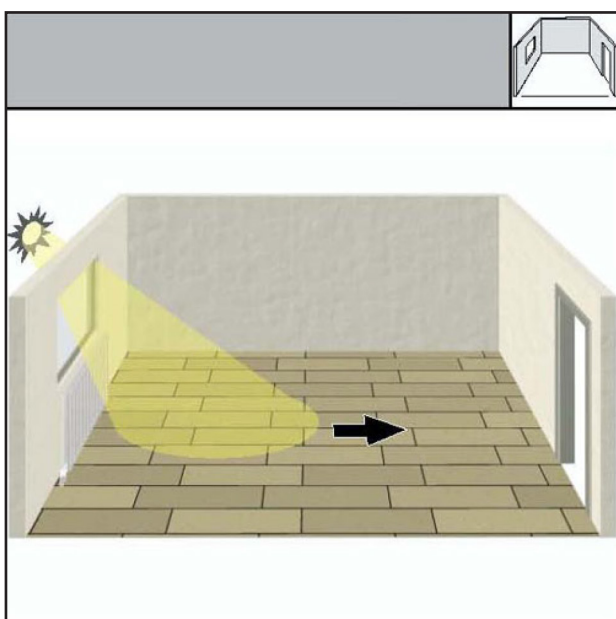
Pri výbere podložky je hlavnými aspektami rovnosť základného povrchu (vyrovnávací schopnosť podložiek), zastavateľná výška, záťaž danej miestnosti (napr. kancelária, byt, chalupa atď.), akustika, podlahové kúrenie. **V každom prípade sa odporúča použitie optimálnej podložky WOOD·STEP.**

Na lepenie spojov sa používa vodovzdorná lepiaca páska.

Pri použití laminátovej podlahy s horným klickovým systémom spájania sa odporúča použiť podložku s odolnosťou voči tlaku minimálne 5 t/m<sup>2</sup>.

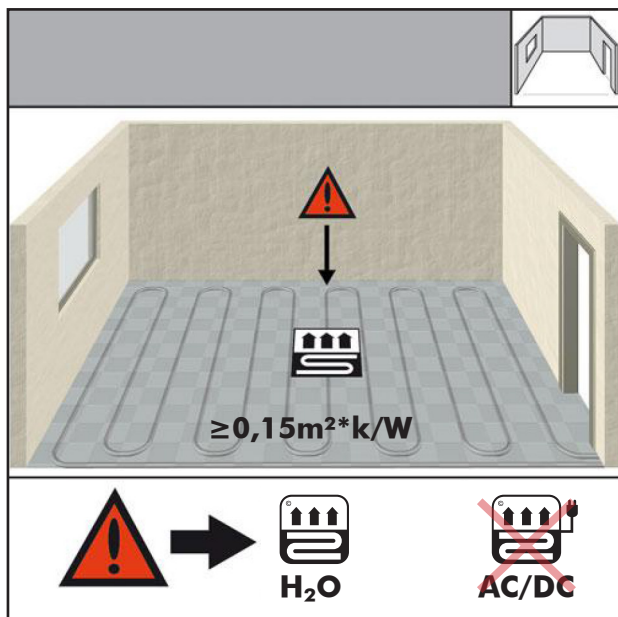
Na celej ploche je nutné použiť parozábranu.

- Parozábrana fólia **WOOD·STEP** sa umiestňujú na celú plochu, spoje je nutné vyhotoviť s prekryvaním najmenej 20 cm a lepením. Parozábranu je nutné vyhnúť až na steny do výšky aspoň 4-5 cm alebo
- použite podložku s integrovanou vrstvou parozábrany, spojte ju prekryvaním samolepiacich spojov alebo jednotlivé rady lepiacou páskou.



## SMER HLAVNÉHO SVETLA

V každom prípade odporúčame, aby sa panely laminátovej podlahy pokladali **v smere hlavného svetla**, ktoré do miestnosti svieti. Súvislá plocha podlahovej krytiny vzniká spájaním panelov. Dôsledkom dopadu svetla sú spoje jednotlivých panelov zreteľne viditeľné, ich okraje sú rozoznateľné. V prípade dopadu svetla kolmo na spoje sú tieto oveľa viditeľnejšie, ako pri dopade svetla v smere spojov, keďže kvôli tvaru jednotlivých panelov je pozdĺžne viditeľných menej spojov, ako kolmo.

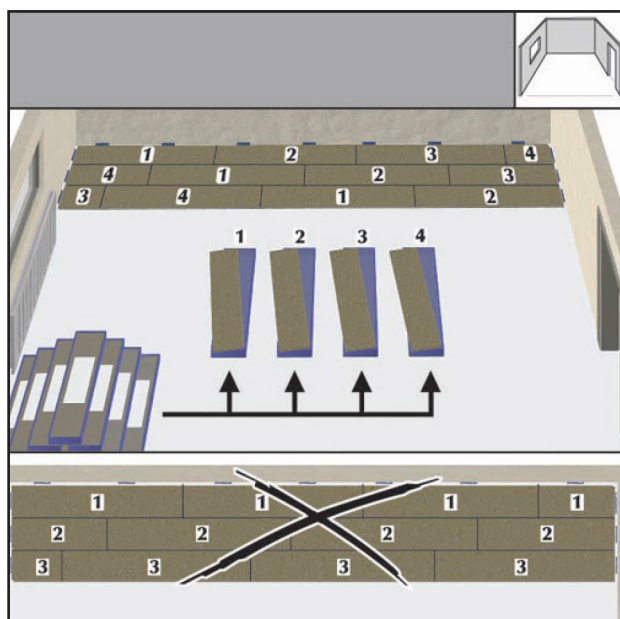


## PODLAHOVÉ KÚRENIE

Laminátové podlahy **WOOD·STEP** sa dajú použiť aj v miestnostiach s podlahovým kúrením, v takom prípade je však nutné dodržať nasledujúce podmienky:

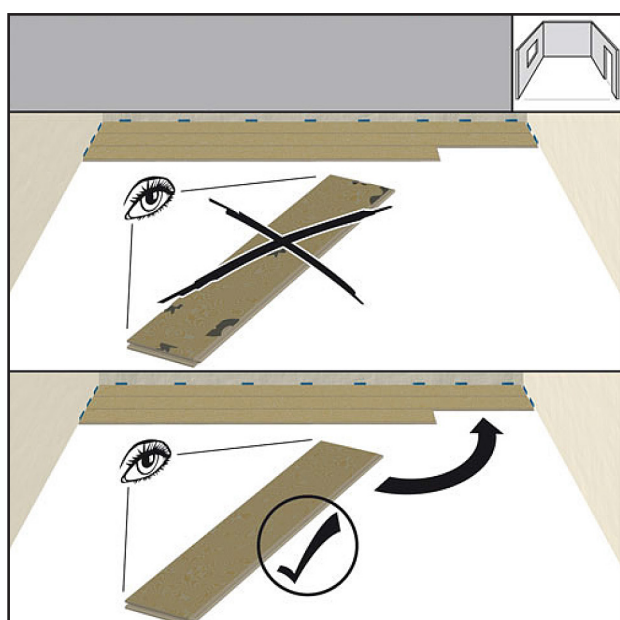
- **Pri vybudovaní vykurovacieho systému sa musia dodržať príslušné normy.**
- Pri elektrickom podlahovom vykurovaní sa môže použiť len ak sú vykurovacie vlákna pokryté vrstvou betónu.
- V prípade infra vykurovania je nutné postupovať v súlade s pokynmi výrobcu vykurovacej fólie. Zároveň treba pod vykurovaciu fóliu použiť podložku Thermofloor.
- Pri všetkých druhoch podlahového kúrenia je nutné zabezpečiť, aby povrchová teplota laminátovej podlahy **nepresiahla 28°C**, vyššia teplota nie je povolená. Maximálna povolená teplota vody je 55°C.
- Pred pokládkou podlahy je nutné aspoň 1-2 dni vopred odstať kúrenie. Povrchová teplota poteru nesmie byť nižšia než 15°C a zároveň nesmie presiahnuť 20°C
- Pri všetkých druhoch podlahového kúrenia je nutné zabezpečiť, aby povrchová teplota laminátovej podlahy **nepresiahla 28°C**, vyššia teplota nie je povolená. Maximálna povolená teplota vody je 55°C.
- **Ideálna teplota miestnosti vo vykurovacom období je 20-22°C, a vlhkosť vzduchu a 50-60%.**
- Pokiaľ nie je možné udržať klímu miestnosti na rovnakej úrovni, je nutné rátať s tvorbou rýh. Tvorba rýh nepredstavuje poškodenie materiálu, je to prirodzená vlastnosť dreva, ktorá sa prejavuje najmä vplyvom teplotných zmien.
- Tepelná odolnosť kompletnej podlahovej krytiny (podložka+laminátová podlaha) nepresahuje hodnotu **0,15 m²\*k/W**. Použitie vhodnej podložky: **WOOD·STEP** Isofloor 1,6 mm a Unimax 2 mm sú použiteľné pri podlahovom vykurovaní s laminátovými podlahami akejkoľvek hrúbky.





## MIEŠANÁ POKLÁDKA PANELOV

V záujme dosiahnuť čo najprirodzenejší efekt striedajte pri pokládke panely z rôznych balení. Súčasne pokladajte panely **aspoň zo 4 rozličných balení** a dbajte na to, aby sa poradie jednotlivých balení neopakovalo.

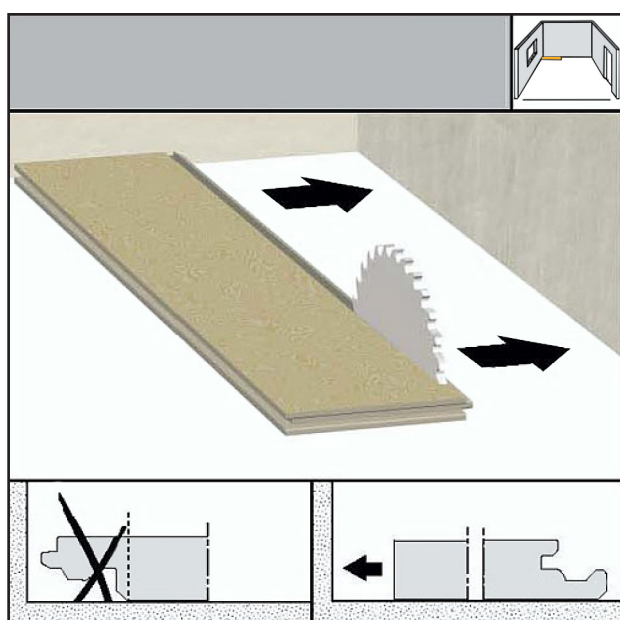


## ODSTRÁNENIE POŠKODENÝCH PANELOV

Pred pokládkou je nutné skontrolovať každý panel. Panely s poškodením farby, dekoru či povrchu odložte bokom. Taktiež treba kontrolovať stav, úplnosť a čistotu frézovaných častí, drážok a klikových spojov, prípadné piliny alebo menšie úlomky je nutné odstrániť. Panely s menšou mierou poškodenia je po odpílení poškodených častí možné použiť.

**Pokládku vykonávajte vždy za dostatočného denného svetla alebo umelého osvetlenia.**

Pri nedostatočnom osvetlení sú prípadné chyby prehliadnuteľné. Reklamáciu poškodenia panelov po pokládke sa už neakceptuje.



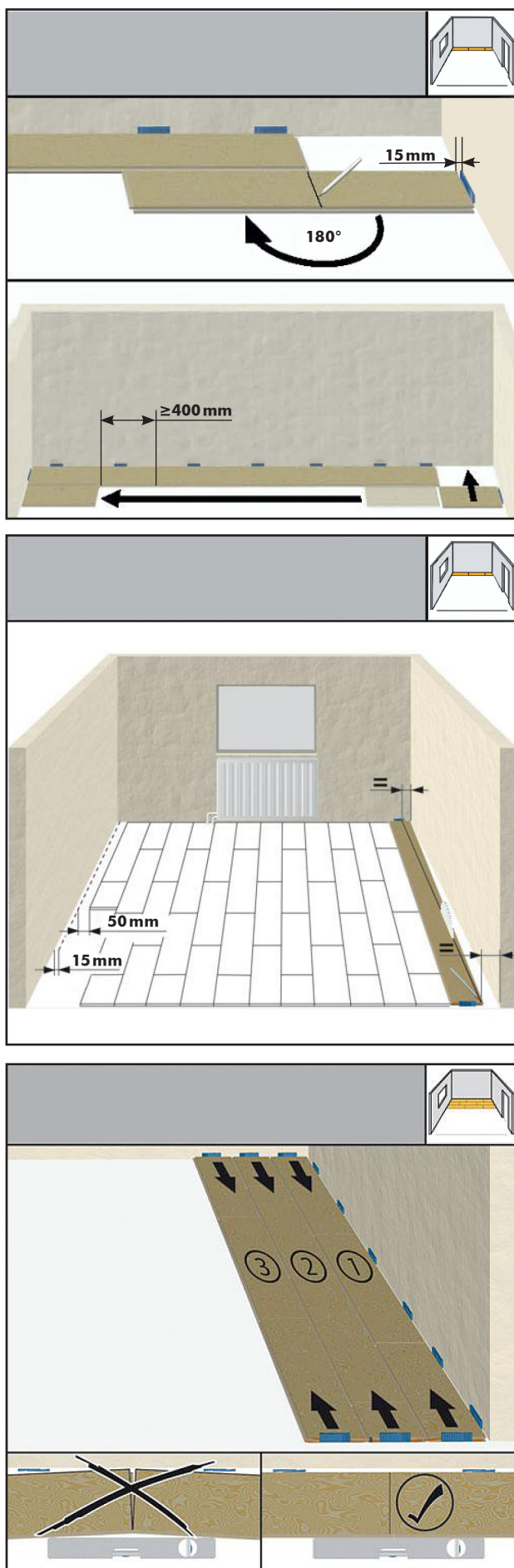
## PRED ZAČATÍM POKLÁDKY

Zistíte smer hlavného svetla, pri pokládke rozdielnych panelov (napr. panely s rôznou šírkou alebo rôznym dekorom), resp. pri pokládke panelov väčších rozmerov dbajte na danosti pôdorysu, vyznačte si estetický stredový bod, naplánujte si symetriu krytiny, pri špeciálnych vzoroch dbajte na ich správne spájanie.

Počas celej doby pokládky je nutné zabezpečiť vhodnú klímu interiéru, **teplota podlahy musí mať minimálne 15°C, teplota vzduchu minimálne 18°C a obsah vlhkosti vzduchu musí byť na úrovni 40-70%.**

## POKLÁDKA

Z prvého radu panelov je nutné odpíliť drážkovanie.



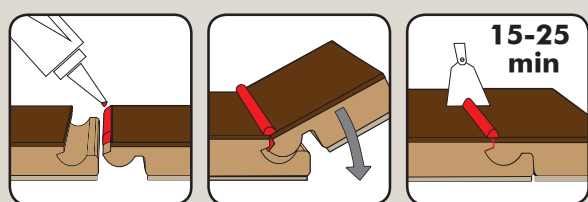
## PREKRÝVANIE PANELOV

Posledný panel prvého radu položte na už hotový prvý rad a obráťte ho o 180° dekorom nahor, označte vzdialenosť od steny a odpíľte. Rez vykonajte cirkulárkou alebo priamočiarou pílou, panel musí byť obrátený spodnou stranou nahor. Posledný panel každého radu orežte týmto spôsobom. V záujme stabilného spájania panelov dbajte na to, aby sa jednotlivé panely **prekrývali v dĺžke aspoň 40 cm**. Panely umiestňujte posúvaním.

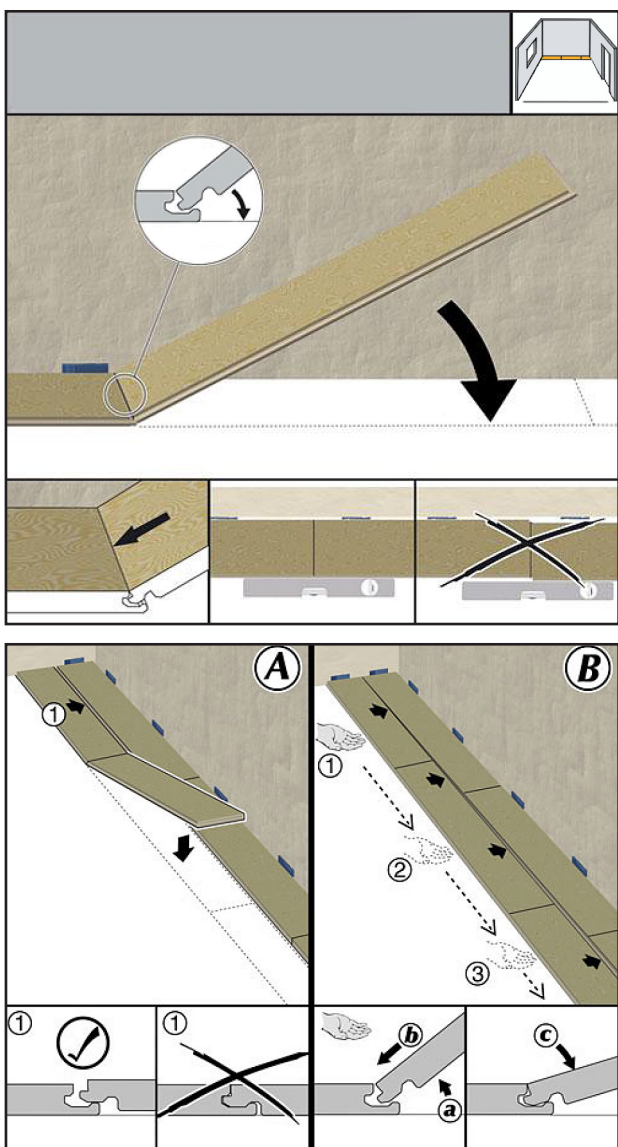
## PRVÝ RAD PANELOV POZDĹŽ STENY

Prvý rad panelov musí byť upravený na takú šírku, aby šírka posledného radu panelov dosahovala minimálne 50mm. Preto je nevyhnutné odmerať šírku miestnosti a vypočítať požadovanú šírku dvoch okrajových radov panelov. Ak steny nie sú rovnobežné, nakreslite si pomocné čiary, podľa ktorých sa budete môcť orientovať. Dbajte na presnosť pri rezaní prvého radu panelov, ako aj pri ďalšom meraní a rezaní panelov. Prvý rad panelov orežte len v tom prípade, ak posledný rad panelov pri stene na opačnej strane miestnosti nedosiahne šírku minimálne 50 mm.

Dbajte na **dodržiavanie vzdialenosti pri stenách** v každom smere. Používajte dilatačné kliny a ak je to potrebné, môžete prvý rad panelov navzájom zlepiť.



V miestnostiach, ktoré sú vystavované zvýšenej miere vlhkosti použite tmel na ochranu proti vode Woodguad. Nanášajte ho do drážky n hornej strane panelu tak, aby sa dostal do pozdĺžnych aj postranných spojov. Vypuklú časť tmelu odstráňte okamžite alebo zakrátko, po uschnutí tmelu.



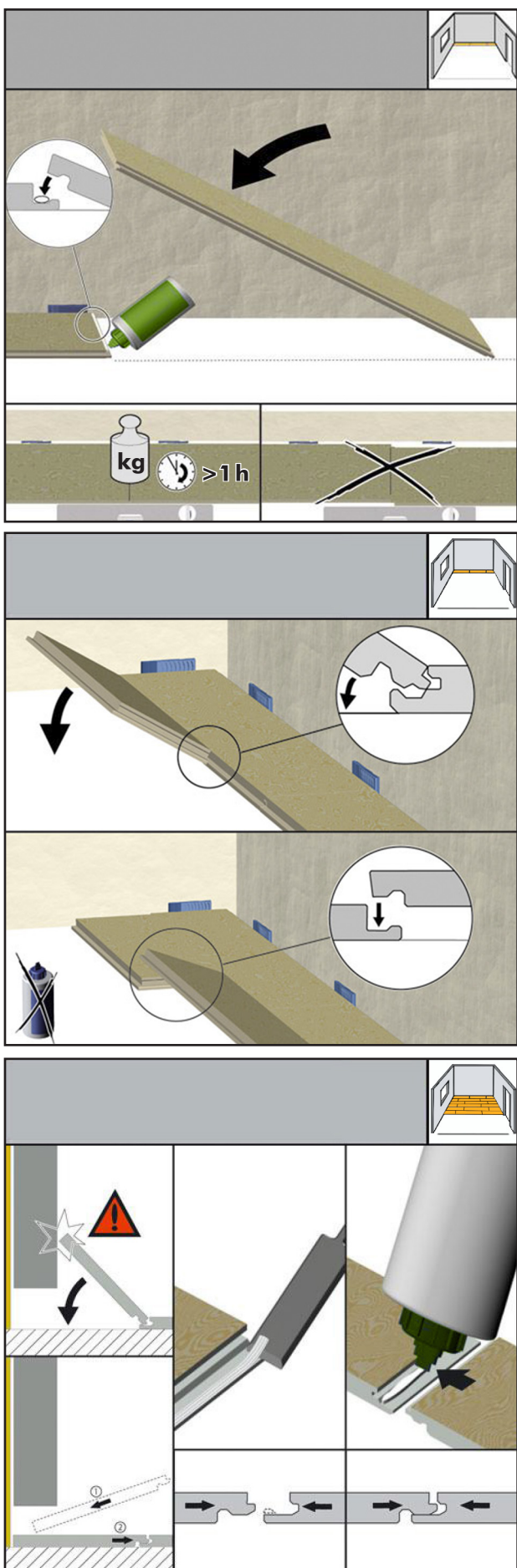
## POKLÁDKA

Panely sa vždy ukladajú po jednotlivých radoch.

## SKLÁPACÍ KLICKOVÝ SYSTÉM

Panely prvého radu spájajte v postranných spojoch, pripájajte ich zhora, sklopením do predchádzajúceho panelu a sklopte do vodorovnej polohy až kým panel rovnomerne „sadne“ na podklad.

Panely nasledujúcich radov je nutné najprv spojiť do radu pomocou postranných spojov a následne celý rad nadvihnúť pod cca. 30° uhlom a slabým tlakom smerom nadol sklopiť pozdĺž celého radu.



## V PRÍPADE PATENTOVÉHO A CVAKACIEHO KLIKOVÉHO SYSTÉMU

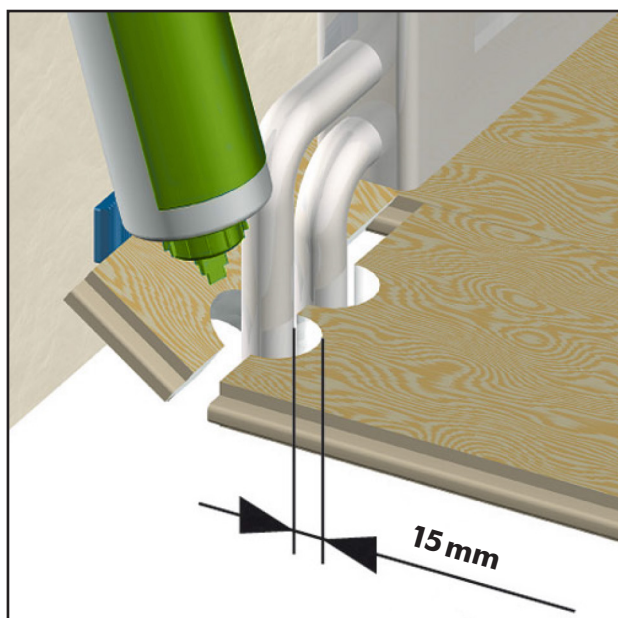
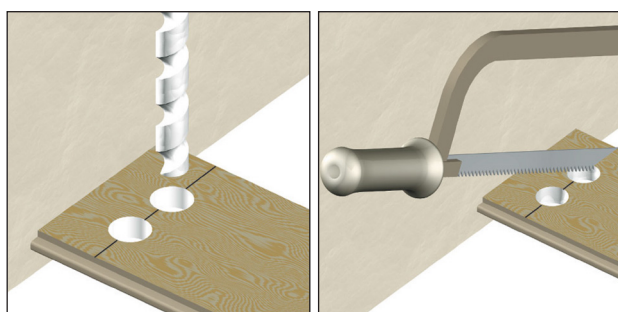
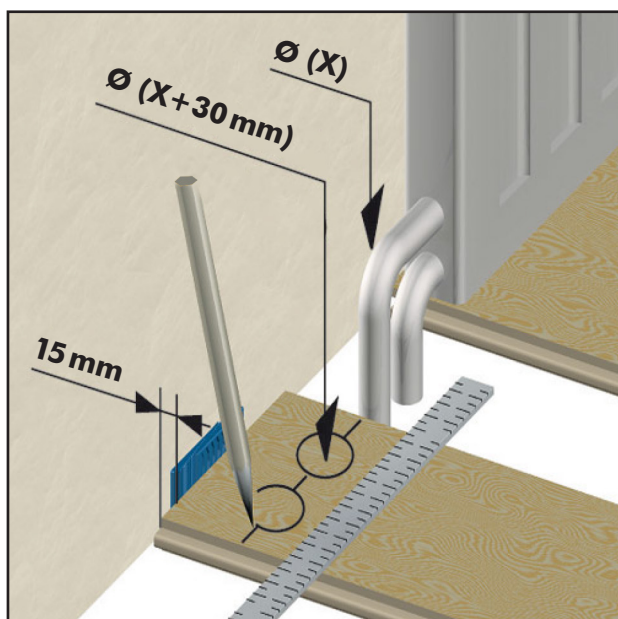
Krátka strana panelov má klickový systém, ktorý sa spája smerom zhora nadol, preto sa tieto spoje spájajú bez sklápania. Prvý rad spájajte takýmto spojom na kratšej strane panelu.

Pri druhom a všetkých nasledujúcich radoch postupujte pripájaním jednotlivých panelov. Najprv sklápaním pripojte pozdĺžnu stranu do predchádzajúceho radu a ďalší panel toho istého radu pripojte spojom zhora nadol. Pri spájaní krátkych strán panelov nie sú potrebné žiadne pomôcky, pri miernom nadvihnutí panelu stačí jemne zatlačiť prstami. **Dbajte na čistotu spojov**, nečistoty a úlomky spôsobujú rozdiel úrovne a nesprávny spoj. Ak sa v dôsledku pozdĺžneho orezania poškodí platová lamela, **spoje panelov je nutné zlepiť lepidlom**.

## AKO POSTUPOVAŤ PRI VYKUROVACÍCH TELESÁCH A DVERÁCH

Ak kvôli nedostatku miesta nie je možné panely spojiť (napr. pri dverách), spodnú časť drážky je nutné odstrániť dlátom a panely spojiť zasunutím. Pre spevnenie spoja použite lepidlo. Podľa potreby môžete na dobu, kým lepidlo uschne prelepiť panely aj lepiacou páskou.

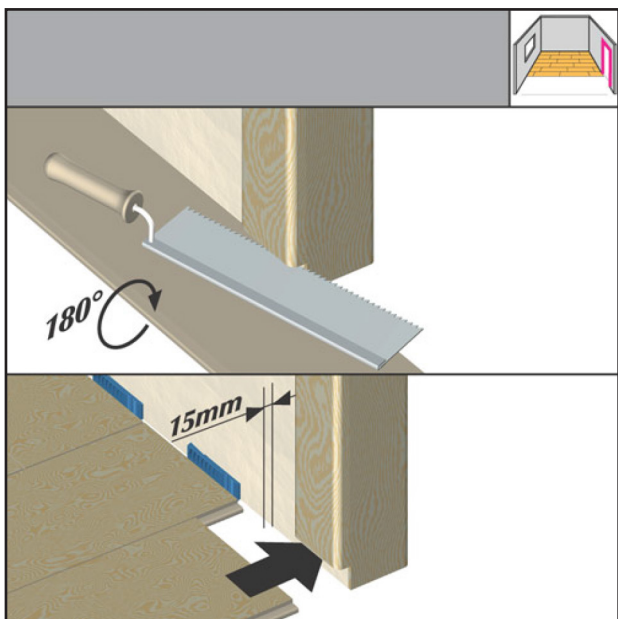
Ak pri prahu chcete osadiť koncový profil, osádzajte ho súčasne so spájaním panelov



## POTRUBIA VYKUROVACÍCH TELIES

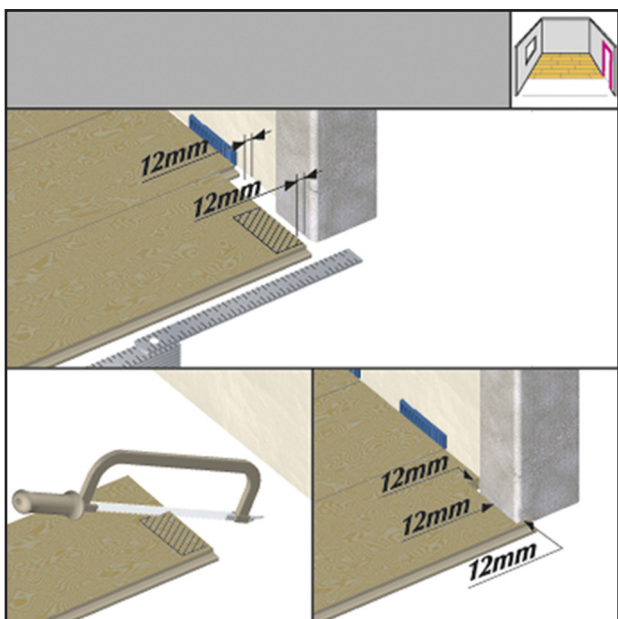
Pri vykurovacích telesách je potrebné najprv označiť miesto pre vyvrtanie dier, následne ich treba vyvrtáť alebo vyrezať. Priemer otvoru musí byť väčší o 30 mm než priemer potrubia.

Po orezaní panely spojte lepidlom. Na zakrytie dilatačných škár okolo potrubia použite krúžok pre výstup potrubia.

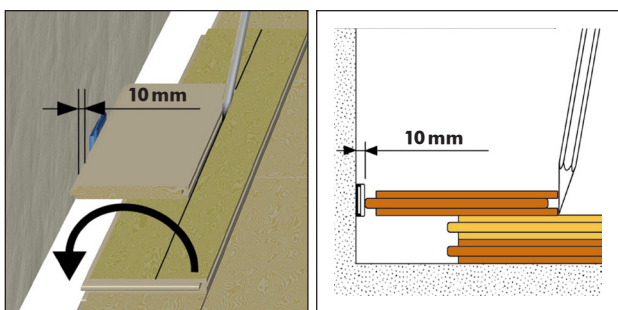


## OBLOŽKOVÉ ZÁRUBNE

Pri drevených obložkových zárubniach položte panel dekorom nadol, zakreslite si šírku a pílou odrežte spodnú časť obložkovej zárubne. Panel zasuňte pod zárubňu. Dodržte 15 mm dilatáciu od steny.

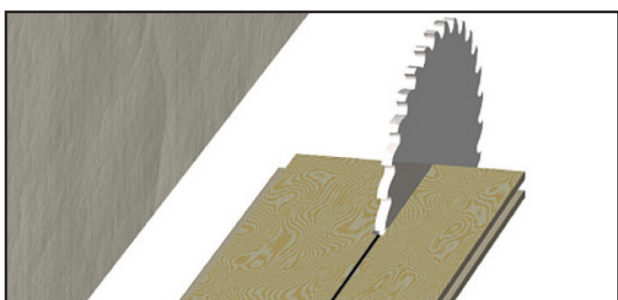


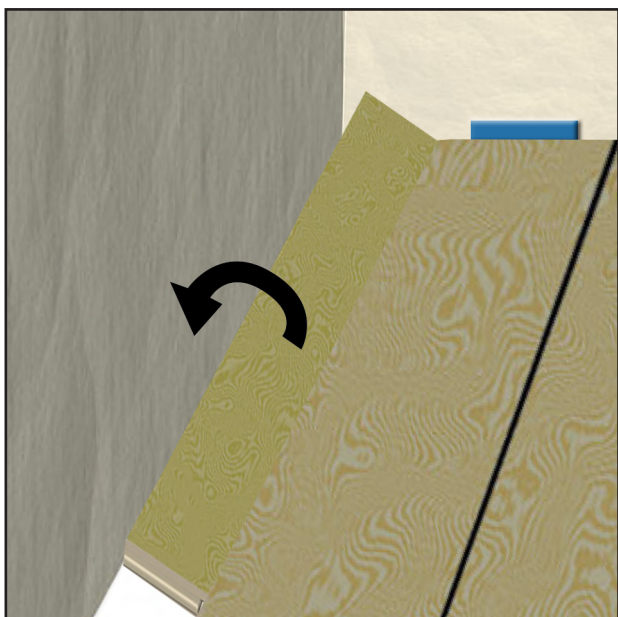
Pri kovových zárubniach je nutné panel orezať tak, aby sa dal položiť okolo zárubne (je nutné dodržať 12 mm dilatáciu). Po orezaní panel jednoducho nakliknite sklopením.



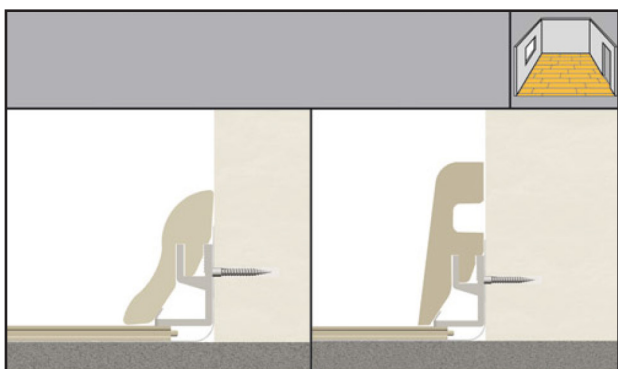
## POSLEDNÝ RAD PANELOV

Panel položte priamo na predposledný rad. S pomocným panelom a pri dodržaní dilatácie označte prebytočnú časť, ktorú odrežete. Panel pozdĺžne orežte a umiestnite, v prípade potreby krátku stranu môžete spojiť lepením.



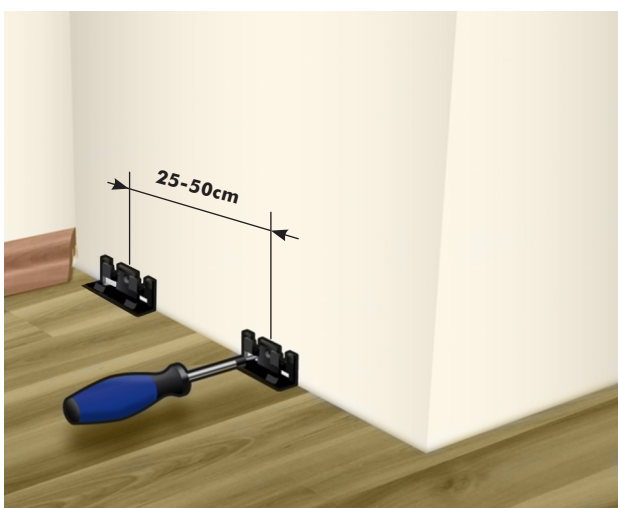


Panel umiestnime na miesto, v prípade potreby krátku stranu môžete spojiť lepením



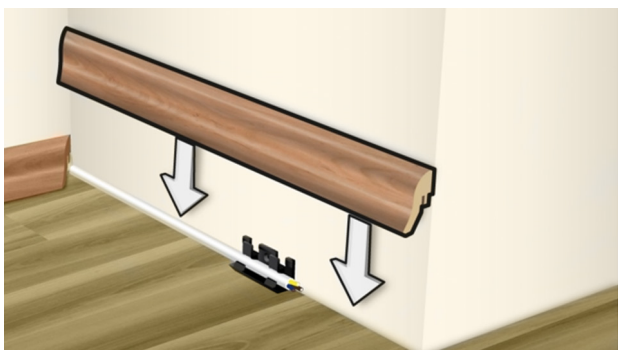
### DOKONČOVANIE PRÁCE

Odstráňte dilatačné kliny po celom obvode podlahy. Pri potrubiach osadte krúžky pre výstupy potrubí. Osadte soklové lišty a prechodové profily. Hotová podlahová krytina môže byť používaná okamžite. V prípade podlahového kúrenia je možné použiť len samolepiace prechodové profily.

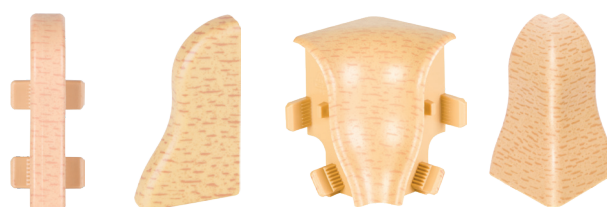


### MONTÁŽ SOKLOVEJ LIŠTY

Upevnenie klipsami

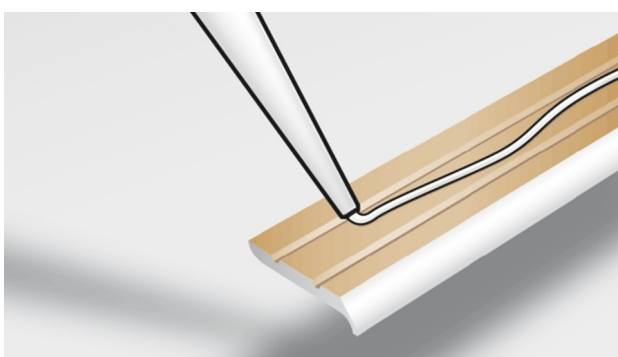


### ROHOVÉ PRVKY:





Upevnenie koľajnicami

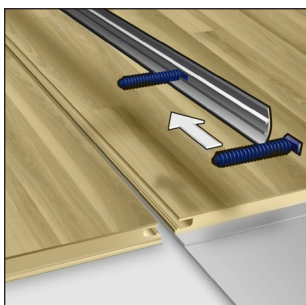
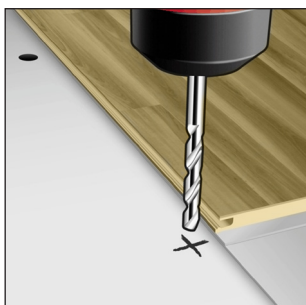


Upevnenie lepením



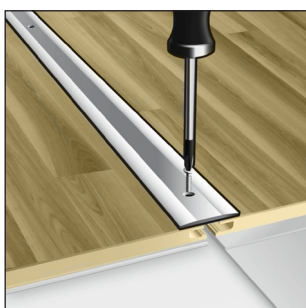
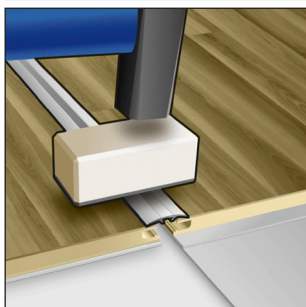
Radiátorová rozeta



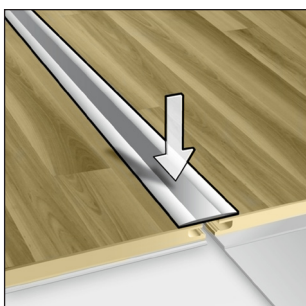


## MONTÁŽ PROFILOV

Skrytá lamelová kotva



Priznaná lamelová kotva



Samolepiaci profil



Podlahové kúrenie

**WOOD·STEP**  
LAMINATE FLOORING

**DIEGO**

**PARQUET FLOORING SEALANT**

Parketta Témítő  
Material de etansare pentru parchet  
Škárovací hmota k parketám  
Parketový tmel  
Tesnilna masa za parket  
Akrilna pasta za parket  
Uszczelnienia do parkiet  
Akrilna pasta za parkiet  
Ущільнювач для паркету  
Parkett Dichtstoff

**310 ml**

www.woodstep.eu

(GB) Water-based/ Paintable/ Sandable  
(HU) Vízesztiszó/ Festhető/ Csiszolható  
(SK) Na báze vody/ Vopelateľ/ Šteľateľ  
(SI) Na baze vode/ Neotretelny/ Brusitelny  
(CZ) Na vodní bázi/ Přetřetelný/ Brousitelný  
(SU) Na vodni osnovi/ Lahko se prebarvi/ Lahko se brusí  
(HR) Na bazi vode/ Može se bojati/ Može se brusiti  
(PL) Na bazie wodnej/ Można malować/ Można szlifować  
(SRB) Na bazi vode/ Može da se farbati/ Može da se brusiti  
(LVA) Na vodenā osnovā/ Farbējams/ Šķīdinājams  
(DE) Auf Wasserbasis/ Farbbar/ Polierbar

**WOOD·STEP**  
LAMINATE FLOORING

**UNIVERSAL SILICONE**

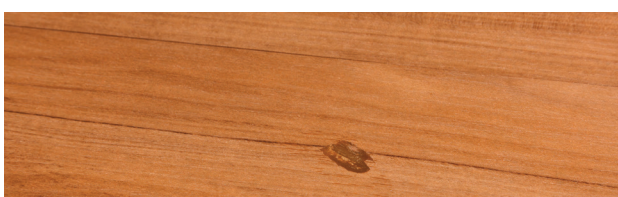
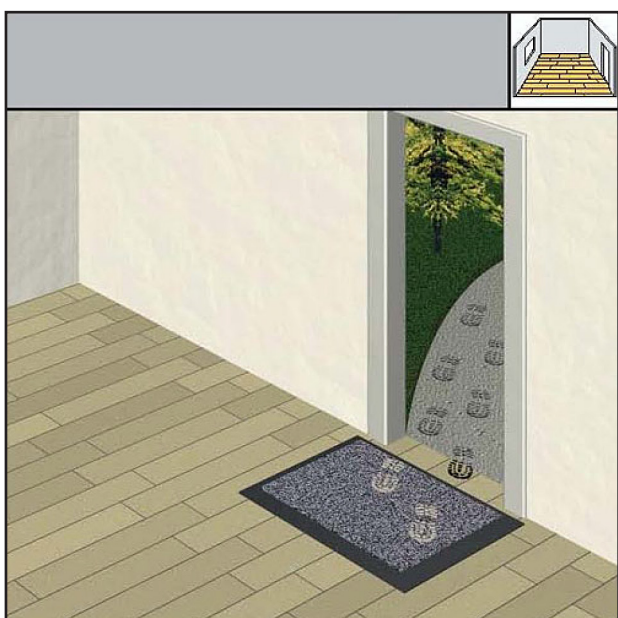
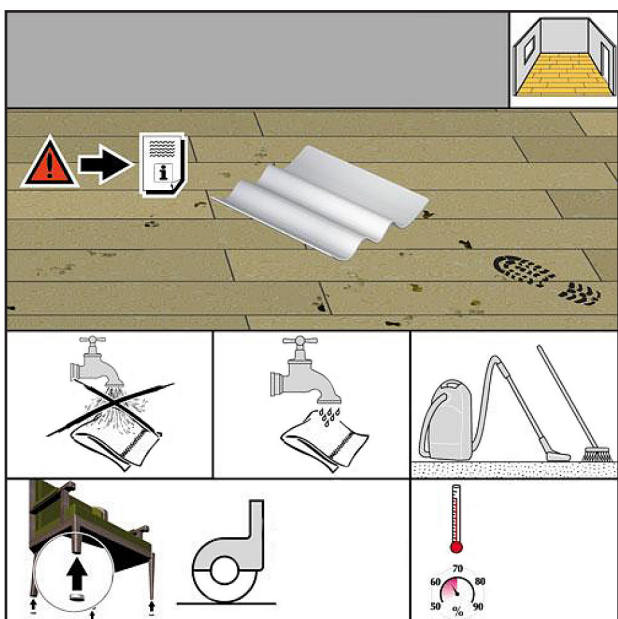
UNIVERZÁLIS SZILIKON  
SILICON UNIVERSAL  
UNIVERZÁLNY SILIKÓN

**100% SILICONE**

**310 ml**

www.woodstep.eu

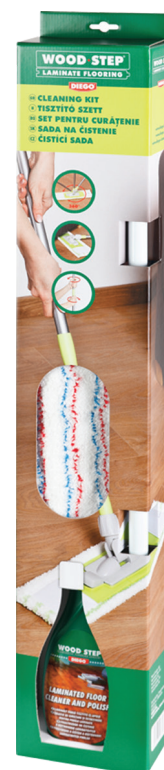
Na výplň viditeľných drážok použite tmel **WOOD·STEP** alebo univerzálny silikón.



## ISTENIE A ÚDRŽBA

Povrch laminátových podláh **WOOD·STEP** je hygienický a ľahko udržiavateľný. Starostlivosť o podlahu si vyžaduje dodržiavanie niekoľkých pravidiel:

- na každodenné čistenie môžete použiť vysávač či metlu
- prípadné nečistoty jednoducho zotriete na vlhko, používajte **čistiace prostriedky WOOD·STEP**
- nečistoty spôsobené farbami, lepidlom, olejmi, lakom a nechty a podobnými silne priľnavými látkami odstráňte pomocou acetónu alebo iného čistiaceho prostriedku. Vyhnite sa lešteniu, šmirgľovaniu či škriabaniu.
- Pri zmývaní **nepoužívajte veľké množstvo vody**, mop by mal byť len navlhčený.
- Používanie parných čističov sa neodporúča
- ak sa na podlahu rozleje tekutina, okamžite ju odstráňte a zaistíte rýchle vysušenie podlahy
- priebežne dbajte na zabezpečenie odporúčanej interiérovej klímy
- na nohy nábytku použite filcové podložky **WOOD·STEP**
- **používajte nábytok s mäkkými kolieskami zodpovedajúcimi norme DIN 68131. Pod nábytok s kolieskami (kancelárske stoličky) používajte podložku.**
- Pri vchode používajte rohože, v komerčných priestoroch je nutné zabezpečiť aspoň 4 m dlhú zónu čistenia.
- Vyhýbajte sa rozsiahlym a náhlym zmenám interiérovej klímy.
- Nikdy neumiestňujte kvetináče priamo na laminátovú podlahu
- na opravu povrchových poškodení použite voskové korektory





POZNÁMKY

A large area of the page is filled with horizontal dotted lines, providing space for handwritten notes.

**WOOD·STEP**  
LAMINÁTOVÉ PODLAHY

**WOOD·STEP**  
EXCLUSIVE LAMINATE

**WOOD·STEP**  
PREMIUM LAMINATE

Objavte svet Wood Step aj online!

[WWW.WOODSTEP.EU/SK](http://WWW.WOODSTEP.EU/SK)

Špeciálne  
laminátové podlahy  
od **DIEGO**!

Výhradný distribútor: **DIEGO**

Objavte svet Wood Step aj online!

Ak chcete získať viac informácií o našich produktoch, navštívte našu webovú stránku [www.woodstep.eu](http://www.woodstep.eu), kde Vás čakáme so skvelou ponukou fotografií a detailným popisom našich produktov, ako ja možnosťou zúženého vyhľadávania.