

## GHID PENTRU UTILIZARE ȘI MONTARE PARDOSELI SPC FLOOR&WALL 32

Acest ghid se aplică în cazul montării și utilizării pardoselilor **FLOOR&WALL 32 SPC** comercializate de către **DIEGO Kereskedelmi KFT.** Pentru ca produsul achiziționat să asigure satisfacția dumneavoastră deplină, vă rugăm să respectați instrucțiunile aferente. Pentru montare și în timpul utilizării folosiți doar accesoriile recomandate de noi (șapă autonivelantă, amorsă, adeziv, plinte etc). Montarea produsului este simplă, însă presupune cunoștințe tehnice de bază și uneori este recomandat ca pardoseala să fie montată de un specialist în domeniu. Dacă întâmpinați dificultăți, vă rugăm să cereți întotdeauna sfaturi de la un specialist sau să contactați oricare magazin **DIEGO** pentru ajutor. Produsul nu este potrivit pentru utilizare în exterior.

**ÎNAINTE DE UTILIZARE-** și în timpul utilizării, vă rugăm să verificați suprafața, îmbinările și reversul cantității totale de produs ce urmează a fi montat. Nu utilizați produsele cu defecte vizibile (cu defecte estetice/calitative – ex: defect din fabricație, diferență de nuanță, deteriorări pe suprafață sau dacă dosul produsului s-a dezlipit, defect al sistemului de click), întrucât după tăierea la dimensiune și montare nu avem posibilitatea de a accepta reclamații privind defectele vizibile!

Variațiile și repetiția texturilor, lunurile și nodurile din lemn, lunurile și nodurile din lemn albite nu sunt considerate defecte, ci parte din model.

Montarea dușumelelor reprezintă de asemenea acceptarea aspectului acestora, astfel încât după montarea dușumelelor nu avem posibilitatea de a accepta reclamații privind aspectul estetic al acestora enumerate mai sus.

**În cadrul aceluiași spațiu se pot utiliza doar produse din același lot de fabricație. Numărul lotului de fabricație poate fi găsit pe ambalajul produsului. Păstrați partea din ambalaj care conține numărul lotului de fabricație pentru o eventuală identificare ulterioară a produsului.**

**ÎNAINTE DE ACHIZIȚIE-** în plus față de aspectele estetice, bineînțeles- este recomandat să se reconsidere la ce grad de uzură va fi expus produsul, pentru că de acesta depinde calitatea produsului de care veți avea nevoie. Personalul calificat din magazinele noastre vă va ajuta în alegerea produsul potrivit.

### RECOMANDARE

Înainte de achiziția produselor de pardosire trebuie măsurată cantitatea de material necesar și verificat spațiul din punctul de vedere al schiței încăperii. Verificați dacă pereții sunt în unghi drept, dacă există stâlpi sau alte corpuri proeminente din planul peretelui. Este important să se ia în considerare la montarea pardoselii numărul de uși și al altor treceri, cât și dacă trebuie luați în considerare alți factori precum: scări, praguri, diferențe de nivel, conexiuni cu alte incinte, încălzire în pardoseală. În baza acestora, luând în calcul și eventualele pierderi, se va putea calcula cantitatea necesară de pardoseală, precum și necesarul de accesorii (profile, plinte, etc). Când determinați cantitatea de material necesară pentru placare, adăugați 10-15% la suprafața camerei (m<sup>2</sup>) pentru a lua în calcul și pierderile care pot apărea la tăierea plăcilor. Dacă doriți să placați și peretele, începeți cu placarea peretelui apoi continuați cu podeaua.

Ca Furnizor garantăm calitatea excelentă și constantă a produselor noastre, dar în niciun caz nu putem avea impact asupra depozitării produselor după cumpărare, respectiv asupra procesului de montare sau întreținere. Nu avem posibilitatea de a accepta reclamații provenite din stocarea sau utilizarea lor necorespunzătoare, montarea lor defectuoasă -cum ar fi deteriorarea mecanică (mișcarea mobilei, zgâriere, lovire, tăiere, etc.) În cadrul procesului de gestiune reclamații există posibilitatea de a repara sau a schimba produsul defect. Toate celelalte costuri suplimentare sunt suportate de către Cumpărător.



În cazul montării în încăperi umede, băi, substratul și peretele trebuie pregătite în așa fel încât acestea să fie bine izolate de umezeală!

Trebuie să existe o impermeabilizare eficientă pe podea, pe peretele lateral, la o înălțime de cel puțin 30 cm și în jurul căzii sau al dușului, unde pardoseala intră în contact cu apa.

Hidroizolarea se poate forma prin intermediul unei folii de hidroizolație pe suprafețele necesare sau prin aplicarea unei paste de hidroizolație. Când acoperiți cu pastă de hidroizolație, tratați ca un substrat non-absorbant urmărind etapele de pardosire a unui substrat non-absorbant.

La îmbinarea suprafețelor izolate (colțuri, îndoiri etc.), suprapuneți sau folosiți bandă etanșare hidroizolației. În toate cazurile, urmați și respectați instrucțiunile producătorului produsului de hidroizolație în privința utilizării și aplicării produsului.

### **TĂIEREA PLĂCILOR**

Dacă este necesară tăierea plăcilor, marcați linia de tăiere pe placă, apoi se taie de 2-3 ori de-a lungul liniei folosind un cutter și o riglă, apoi pur și simplu desprindeți în două de-a lungul liniei de marcaj prin apăsarea pe ambele părți a plăcii. Plăcile pot fi prelucrate și cu ferăstrău circular, ferăstrău manual sau burghiu.

### **INFORMAȚII GENERALE**

Nu aplicați adezivul direct pe spaclul zimțat! Folosiți o mistrie mică pentru a aplica adezivul din ambalaj pe spaclul zimțat. Acest lucru menține instrumentele mai curate.

Apoi aplicați adezivul uniform cu spaclul zimțat pe suprafața care urmează să fie acoperită.

Așezați plăcile în adeziv, conform instrucțiunilor producătorului de adeziv, apoi apăsați ferm pe ele.

Deoarece pentru lipirea și solidificarea adezivului este necesară umiditate, atunci când lipiți pe o suprafață non-absorbantă (cum ar fi o placă ceramică existentă), partea din spate a noilor plăci trebuie ștersă cu un burete ușor umezit.

Conținutul optim de umiditate poate fi verificat cu panourile plasate în adezivul proaspăt aplicat.

Întreaga suprafață a plăcilor trebuie umezită. Îndepărtați imediat petele proaspete de adeziv de pe suprafață cu un burete curat sau îndepărtați-le cu unghia.

### **TRANSPORT ȘI DEPOZITARE**

Pardoseala se transportă în poziție orizontală pe o suprafață uniformă, în autoutilitare închise sau cu orice alt mijloc de transport prin care se poate evita expunerea la umiditate și umezeală.

Înainte de instalare, cu cel puțin 2 zile (48 de ore) produsul se va depozita în încăperea în care urmează să fie instalat. (Temperatura aerului: 18-20°C, la o umiditate relativă de 40-60%).

### **GHID MONTARE**

#### **INFORMAȚII GENERALE**

Ustensile necesare pentru montare: creion, cutter, boloboc, metru, linar, șpaclu, pistol pentru tuburi de silicon. Substratul trebuie să fie solid, rezistent, uscat permanent, curat, fără praf, ulei sau grăsimi, suficient de uniform, rigid, respectiv fără părți mobile, permeabile sau pardoseli vechi.

Neuniformitatea substratului nu poate fi mai mare de 2 mm pe o suprafață de 100 cm lungime. Pe suprafețe neuniforme trebuie aplicat agent de nivelare pentru podele, se va nivela suprafața.

Specialistul montator trebuie să verifice și să analizeze conținutul de umiditate al substratului înainte de a începe lucrările de montare.

Cerințe privind conținutul de umiditate al substratului pregătit:

Șapă pe bază de ciment fără încălzire în pardoseală  $\leq 2.0\text{CM}\%$   
Șapă pe bază de ipsos fără încălzire în pardoseală  $\leq 0.5\text{CM}\%$

Cerințe privind conținutul de umiditate al substratului pregătit, în cazul încălzirii prin pardoseală:

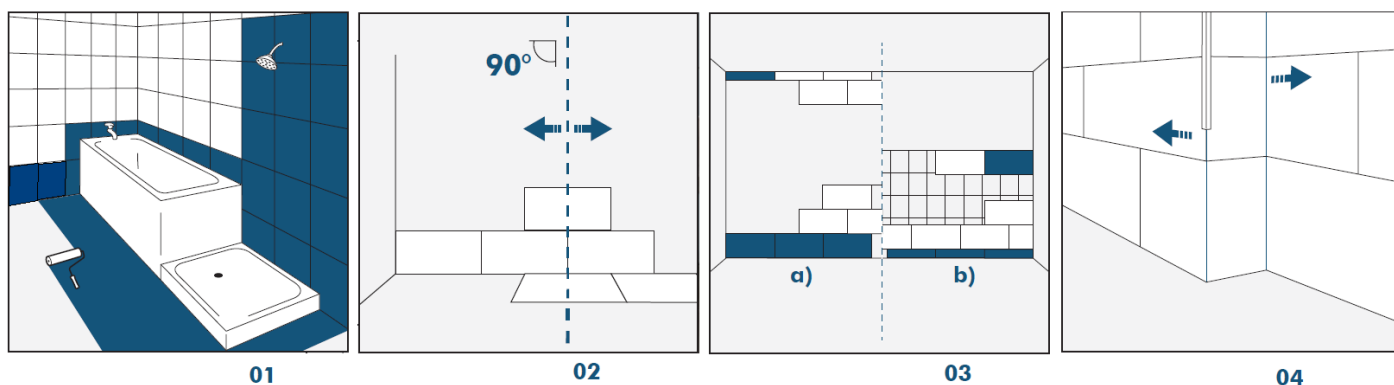
Șapă pe bază de ciment cu încălzire în pardoseală  $< 1.8\text{CM}\%$   
Șapă pe bază de ipsos cu încălzire în pardoseală  $< 0.3\text{CM}\%$

Dacă instalați pe plăci de perete deja existente, verificați dacă toate plăcile sunt bine fixate și resigilați în prealabil orificiile existente cu material de etansare adecvat. Îmbinările plăcilor existente (pe suprafața peretelui) pot avea o lățime de până la 4 mm, o adâncime de 2 mm, (pe suprafața podelei) pot avea o lățime de până la 2 mm, o adâncime de 2 mm. În caz contrar, se va umple cu un material de etansare adecvat.

Uniformitatea substratului garantează calitatea rezultatului final al montării. Dacă este necesar, utilizați șapă autonivelantă de calitate potrivită și material etansare de calitate adecvată pe suprafața peretelui. Denivelările mai mici de 2 mm pot fi corectate cu adeziv.

Îmbinările de dilatare ale pardoselilor sau învelișurilor vechi de podea/perete au un efect asupra noii suprafețe. Dacă substratul este grav deteriorat sau suprafața nivelată nu este deloc asigurată, îndepărtați-l, iar în cazul pereților acoperiți suprafețele peretelui cu gips carton impregnat.

În încăperi umede și substraturi sensibile la umiditate, asigurați o hidroizolare adecvată a substratului. Dacă este necesar, acest lucru trebuie făcut cu ajutorul unui material de impermeabilizare pe suprafață și cu bandă de etansare la colțuri (la conexiuni perete- perete și perete-podea). Dacă instalați cădițe de duș sau căzi de baie, peretele și podeaua din spatele și dedesubtul acestora trebuie, de asemenea, izolate. **(01)**



Pe suprafețe cu gresie, asigurați-vă mai întâi că acoperirea este izolată corespunzător: verificați dacă există semne de scurgere sau umiditate. În caz de îndoială, acest lucru trebuie reparat (îndepărtare, izolare etc.). Rosturile de dilatare ale suprafețelor de podea și de perete trebuie să fie de cca. 3mm. Aceste rosturi trebuie umplute cu silicon după ce pardoseala s-a uscat timp de cel puțin 12 ore. Încăperile despărțite prin elemente verticale (stâlpi, pereți, tocuri de uși etc.) pardosirea trebuie întreruptă folosind rosturi de dilatare de cel puțin 10 mm!"

#### **ROBINEȚI/CONDUCTE/ȚEVI:**

Rosturile sau crăpăturile cauzate de robinete, conducte, țevi trebuie sigilate/izolate cu un adeziv (cartuș) sau silicon de nuanță potrivită. **(06)** Vă rugăm să citiți cu atenție instrucțiunile de utilizare a adezivului, dacă este necesar un

grund, și utilizați spaclul zimțat adecvat pentru a aplica cantitatea corectă de adeziv pe substrat. La găurile pentru țevi, robineti trebuie să asigurați un spațiu de expansiune de 3 mm, ceea ce înseamnă un diametru de 6 mm.

### ACOPERIREA PEREȚILOR

Folosiți adezivul recomandat de distribuitor pentru a lipi produsul. Utilizarea oricărui alt tip de adeziv este interzisă. În cabinile de duș, vă recomandăm să lipiți plăcile pe întreaga suprafață. Centrul suprafeței peretelui este marcat de un fir cu plumb sau laser, plăcile sunt orientate după acest marcaj. Plăcile din margine trebuie să aibă întotdeauna o lățime de cel puțin o jumătate de placă. **(02)**

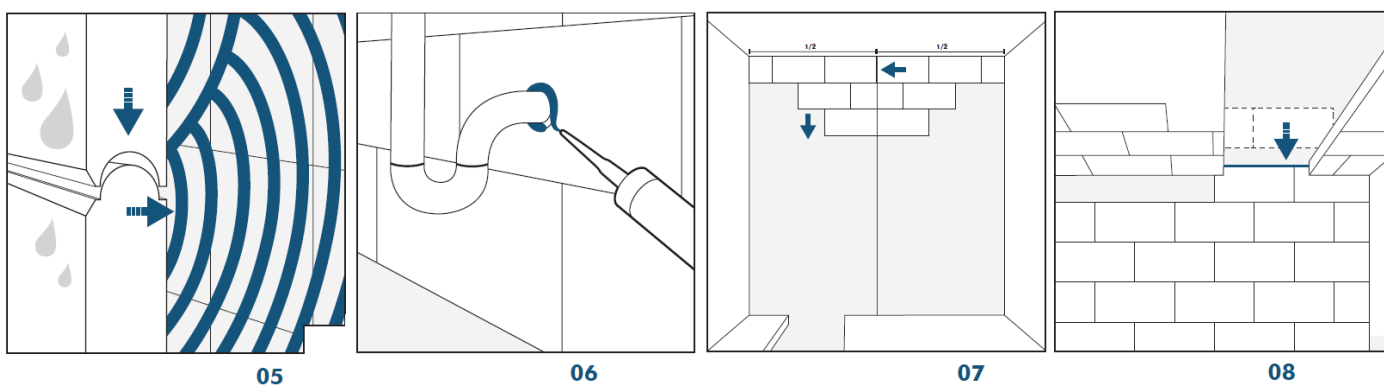
a) Dacă nu trebuie să acoperiți o suprafață de perete de o anumită înălțime, începeți de jos cu plăci întregi.

b) Dacă trebuie să acoperiți o suprafață de perete de o anumită înălțime, trebuie să închideți partea superioară a peretelui cu plăci întregi. Măsurați înălțimea, dacă este necesar tăiați plăcile la dimensiunea dorită, apoi începeți cu rândul de jos. **(03)**

La marginile pereților, colțuri exterioare și stâlpi, începeți întotdeauna de la marginea exterioară cu plăci întregi iar în colțuri așezați plăci tăiate. Montați rândul de jos, orizontal, și dacă este necesar, introduceți pene de distanțare sub panouri. Colțurile exterioare pot fi realizate folosind profile de protecție a muchiilor. **(04)**

Panourile FLOOR&WALL 32 au profile de blocare (nut și feder) și sunt așezate fără îmbinări deschise. În profil este încorporată o mică îmbinare în V. Când este lipit pe perete federul este orientat în sus, iar nutul în jos, astfel umezeala nu poate pătrunde în suprafață. Plăcile nu necesită chituire.

Așezați plăcile sau plăcile în format mai mare în adeziv cu o ușoară mișcare de alunecare și aranjați-le. La montare asigurați-vă întotdeauna că federul și nutul sunt complet conectate (închise). **(05)**



### ACOPERIREA PARDOSELEI

În cazul unei încăperi dreptunghiulare întindeți o sfoară pentru trasare în centrul camerei, în paralel cu pereții din lateral. Așezați primul rând de plăci de-a lungul sfoarei de trasare. Pentru început, aliniați o îmbinare sau centrul panoului lângă linia trasată, apoi așezați celelalte plăci de-a lungul peretelui. **(07)**

Dacă plăcile de pe podea și perete au aceeași dimensiune, fixați îmbinările. Asigurați continuitatea îmbinărilor atunci când montați plăcile între încăperi adiacente.

Așezați îmbinările de dilatare exact sub ușă și, totodată acordați atenție rosturilor de dilatare din substrat. **(08)**

La montare asigurați-vă întotdeauna că federul și nutul sunt complet conectate (închise). **(05)**

Plăcile sunt așezate cu deplasarea unei jumătăți de panou sau cu reticulare.

Avantajul deplasării de jumătate de panou: încăperea pare mai mare datorită plăcilor mai mari așezate cu deplasarea unei jumătăți. Lucrați întotdeauna de la fereastră la ușă, astfel încât să nu trebuie să pășiți pe zonele proaspăt montate.

## **ÎNCĂLZIRE PRIN PARDOSEALĂ**

Pardoseala FLOOR& WALL 32 poate fi utilizată în cazul încălzirii prin pardoseală cu apă caldă respectiv sistem electric. Pentru sistemele de încălzire prin pardoseală cu infraroșu nu este permisă utilizare! Suprafața substratului poate fi de max. 29 ° C. Instalarea sistemului de încălzire prin pardoseală trebuie realizată numai de companii specializate, și se va respecta protocolul necesar de încălzire și răcire sistem. Încălzirea în pardoseală trebuie să funcționeze pe întreaga suprafață a camerei, nu este permisă încălzirea parțială. Pardoseala nu poate intra în contact direct cu sistemul de încălzire!

Încălzirea în pardoseală trebuie oprită cu 48 de ore înaintea începerii montajului, iar pe timpul lucrărilor de pardosire se va folosi o modalitate alternativă pentru încălzirea încăperii. După finalizarea montajului, temperatura sistemului de încălzire prin pardoseală se va mări treptat (+5°C/zi) până la atingerea temperaturii finale dorite. Acest lucru este important și în toate anotimpurile de încălzire. De asemenea încălzirea trebuie oprită treptat, cu câte 5 ° C. În cazul încălzirii prin pardoseală, se pot utiliza doar profile autoadezive.

Acoperitoarele FLOOR & WALL 32 se curăță ușor cu oricare agent de curățare general disponibil în comerț. Nu utilizați agenți de curățare care conțin clor, abrazivi cu nisip sau vată de oțel. Dacă utilizați plăcile FLOOR & WALL 32 în bucătărie, îndepărtați murdăria unsuroasă de pe ele cât mai repede posibil, altfel se vor îndepărta mai greu. Puteți preveni formarea calcarului prin îndepărtarea rapidă a reziduurilor de apă. Suprafața nu trebuie lustruită, șlefuită și nu se va zgâria! Protejați podeaua de zgârieturi și deteriorări ale suprafeței. La intrare folosiți preș de intrare, în caz de uz public trebuie prevăzută o zonă de curățare de cel puțin 4 metri lungime.

Pe picioarele scaunelor din lemn, metal sau plastic se vor aplica protecții din pâslă. Doar scaunele ergonomice cu roți moi (DIN 12529) pot fi utilizate pe podea sau se va folosi un suport protector adecvat pentru trafic intens.

Urmând aceste instrucțiuni, veți putea proteja podeaua în vederea utilizării pe termen cât mai îndelungat.

## **INFORMAȚII GENERALE**

FLOOR & WALL 32 este potrivit numai pentru uz în interior. Este interzisă montarea lângă plite cu gaz, flacăra deschisă. Nu montați sub șeminee, sobe de încălzire, sobe de teracotă etc. În cazul unei reclamații, vă rugăm să păstrați seria de fabricație de pe cutie.

## **ADEZIV RECOMANDAT PENTRU PARDOSIRE – ULTRABOND ECO MS 4LVT/WALL & FLOOR**

Produsul Ultrabond Eco MS 4 LVT Wall&Floor este un adeziv monocomponent pe bază de polimer silanizat, fără solvenți, de culoare bej. Oferă performanță excelentă în ceea ce privește stabilitatea dimensională, tocmai de aceea se recomandă în mod special pentru lipirea produselor de LVT sau al altor tipuri de pardoseli din vinil, pe perete sau podea. Aderență excelentă la umiditatea aerului, iar după întărire are o rezistență excelentă la umiditate, apă și căldură, făcându-l o alegere ideală pentru încăperile umede.

## **UTILIZARE**

Substratul trebuie să fie curat, solid și fără orice strat care ar împiedica aderența. Pentru aceasta, curățați bine suprafața și, dacă este necesar, folosiți șapă autonivelantă adecvată și / sau agenți stabili de netezire.

Pentru încăperile umede unde nu există hidroizolație sau pasta de hidroizolație de pe perete nu face față, înainte de a începe montarea se va asigura hidroizolarea. Produsele și soluțiile adecvate pentru acesta ar fi:

- Folie hidroizolantă din polietilenă Mapeguard WP 200 de 1 metru lățime. Folosiți adeziv ULTRABOND ECO MS 4LVT / WALL&FLOOR pentru a lipi folia de substrat și de suprafața peretelui. Mapeguard WP 200 trebuie aplicat peste un strat proaspăt de adeziv și presat uniform de la centru la margini pentru a împiedica apariția bulelor de aer sub folia hidroizolantă. Dacă mai multe foi de Mapeguard WP 200 sunt plasate una lângă alta, trebuie să se aplice o suprapunere de cel puțin 5 cm între ele.

- În cazul utilizării pastei de hidroizolație monocomponentă Mapelastic Aquadefense, aplicați uniform două straturi de Mapelastic Aquadefense. În colțurile interioare, instalați bandă de etanșare colțuri Mapeband Easy între cele două straturi.

Pentru ambele produse, urmați recomandările și procedurile date în fișa tehnică aflată pe site-ul Mapei ([www.mapei.hu](http://www.mapei.hu)).

Trebuie să existe o impermeabilizare eficientă pe podea, pe peretele lateral, la o înălțime de cel puțin 30 cm și în jurul căzii sau al dușului, unde pardoseala intră în contact cu apa. Când acoperiți cu pastă de hidroizolație, tratați ca un substrat non- absorbant urmărind etapele de pardosire a unui substrat non-absorbant.

Înainte de începerea lucrărilor de lipire, asigurați-vă ca atât pardoseala cât și adezivul de perete Ultrabond Eco MS 4 LVT/WALL&FLOOR au atins temperatura ambientală. Se recomandă păstrarea lor în camera în care se vor monta cu cel puțin 24 de ore înainte de începerea lucrărilor.

Alegeți o șpatulă cu care poate fi aplicat adezivul într-un strat uniform, dar subțire și care să acopere întreaga suprafață a pardoselii.

Cantitatea de adeziv necesară depinde de uniformitatea suprafeței, suportul pardoselii și șpatula de adeziv utilizată:

- șpatulă de adeziv tip A1/A2: cca 250-350g/m<sup>2</sup>
- șpatulă de adeziv tip B1: cca 350-400g/m<sup>2</sup>

Când lipiți, aplicați suficient adeziv cu șpatula încât pardoseala să poată fi așezată înainte ca adezivul să se întărească (20-30 minute la + 23 ° C, 50% umiditate relativă). Adezivul trebuie, de asemenea, să umezească dosul pardoselii. Așezați pardoseala în adeziv încă proaspăt și ștergeți orice urmă de adeziv proeminent.

Dacă acoperiți un substrat non- absorbant, peste plăci ceramice de exemplu, aplicați o cantitate minimă de adeziv pe partea din spate a pardoselii și asigurați un nivel adecvat al umidității relative. (> 50%, dar nu mai mult decât este specificat de producătorul pardoselii).

Așteptați 5-10 minute înainte de a începe să așezați pardoseala.

La câteva minute după plasarea plăcilor în adeziv, fără mișcarea acestora, presați sau rulați ușor pardoseala în adeziv pentru o aderență perfectă și uniformă.

*Observație: Timpii de așteptare și de deschidere pot varia în funcție de temperatură și umiditate relativă. Sunt mai scurte la temperaturi și umiditate mai ridicate; mai mari la temperaturi și umiditate scăzute, respectiv la suprafețe slab sau non- absorbante.*

#### **ATENȚIONARE**

- Utilizați produsul la temperaturi între + 15 ° C și + 35 ° C.
- Nu instalați în încăperi sau pe suprafețe care nu sunt izolate împotriva umezelii.
- În cazul în care montați o pardoseală la sul, acoperitor de perete sau plăci de mari dimensiuni pe o suprafață de bază non- absorbantă, trebuie să așteptați să se evapore conținutul de apă din adeziv, 5-10 minute înainte de a începe să așezați acoperitorul. Asigurați-vă că nu se uscă adezivul sau formează peliculă pe suprafață, care să împiedice apoi aderența.

#### **CURĂȚARE**

Ultrabond Eco MS 4 LVT WALL&FLOOR poate fi îndepărtat, înainte de uscare, de pe pardoseli și unelte folosind o cârpă din bumbac. Odată uscat, acesta poate fi îndepărtat numai prin metode mecanice sau folosind Pulicol 2000.

01.11.2023