



INSTRUCTIUNI MONTARE PARDOSEALA

WOODRIC DRYBACK, WOODRIC EIR DRYBACK AMARON WOOD DRYBACK, AMARON WOOD EIR DRYBACK

ATENȚIE!

Pentru a elimina discrepanțele de culoare în timpul unei anumite investiții, se recomandă utilizarea panourilor dintr-un singur lot de producție pentru instalare. Înainte de instalare, este absolut necesar să verificați lotul de producție, al cărui număr poate fi găsit pe fiecare ambalaj.

ATENȚIE!

Înainte de instalare, panourile trebuie să fie verificate cu atenție pentru defectele de material, în special defectele de suprafață decorative, daunele mecanice ale încuietorilor, precum și discrepanțele de culoare sau luciu. Variația și frecvența structurilor, inelelor de lemn și nodurile de lemn, precum și prezența inelelor de lemn albite sau crăpăturile sunt elemente de design și nu constituie defecte ale produsului.

Instalarea panourilor este considerată ca acceptarea produsului și nicio daună și/sau discrepanțe de culoare, precum și variațiile de design enumerate mai sus nu pot fi motive pentru orice revendicări ulterioare referitoare la produs.



Se recomandă sortarea panourilor în funcție de designuri și nuanțe înainte de a fi așezate, iar apoi panourile trebuie instalate alternativ pentru a obține un efect uniform satisfăcător al variației în zona camerei. Panourile ar trebui întotdeauna așezate către sursa principală de lumină pentru a obține cel mai bun efect vizual posibil.

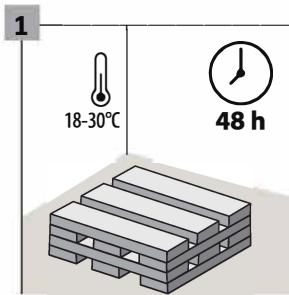
Ambalajul deschis trebuie utilizat imediat (vezi -> PREGĂTIRE, secțiunea nr. 10).

INSTALARE

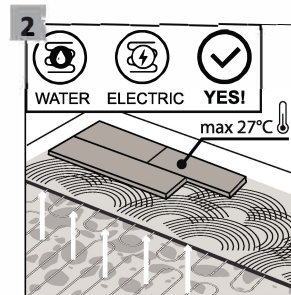


PREGATIREA:

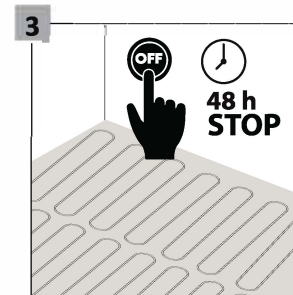
 **Temperatura: 18-30°C**
 **Umiditate: 40-65%**



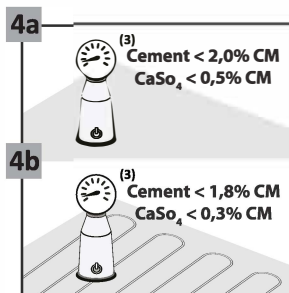
Timpul de acclimatizare trebuie să fie de cel puțin 48 de ore în încăperea cu o temperatură de 18-30°C, unde vor fi instalate panourile. Așezați 3 pachete pe strat pentru a facilita procesul de acclimatizare.



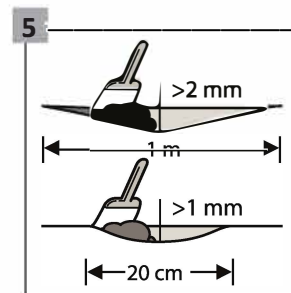
Panourile de podea pot fi folosite pe suprafețe de podea cu încălzire în pardoseală incorporată (cu apă sau electrică), cu condiția ca temperatura maximă a suprafeței podelei să fie menținută la 27°C în timpul funcționării.



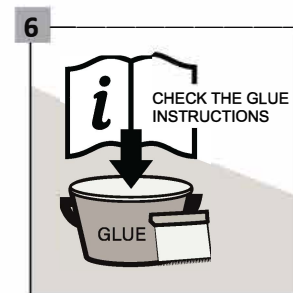
Cu 48 de ore înainte de instalare, opriți încălzirea în pardoseală și, dacă este necesar pentru a menține ghidurile referitoare la temperatura și umiditatea substratului, setați temperatura pardoselii la 18-20°C sau folosiți o sursă de încălzire alternativă.



În cazul unei șape de ciment, conținutul de umiditate din substrat înainte de turnarea masei trebuie să fie mai mic de 2,0%, iar în cazul unei șape de anhidrit, mai mic de 0,5%. În cazul instalării cu încălzire în pardoseală, valorile menționate mai sus trebuie să fie 1,8% și 0,3%, respectiv.



Asigurați-vă că solul este complet plan. Toate neregularitățile de suprafață care depășesc 1 mm pe o lungime de 20 cm sau 2 mm pe o lungime de 1 m trebuie nivelate.



Înainte de instalare, citiți și asigurați-vă că urmați ghidurile producătorului de adeziv referitoare la pregătirea suprafeței, selecția tipului de mistrie și consumul de adeziv.

INSTALARE



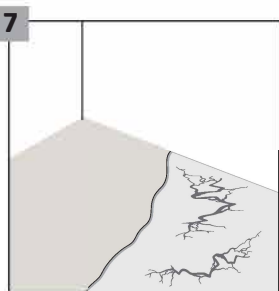
PREGATIREA:



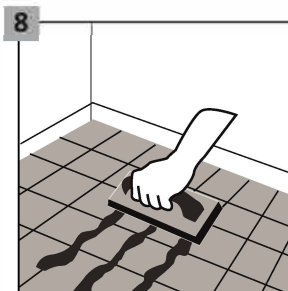
Temperatura: 18-30°C



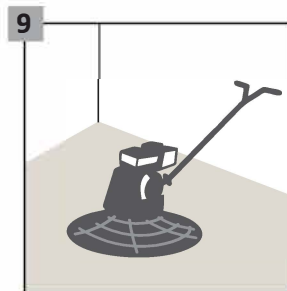
Umiditate: 40-65%



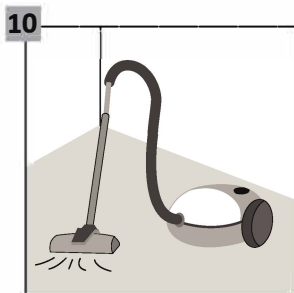
Tipul de substrat, calitatea și pregătirea acestuia, în special nivelurile inegale, au un impact decisiv asupra efectului final, motiv pentru care este necesar să se pregătească substratul cu un compus autonivelant. În cazul plăcilor ceramice sau substraturilor din lemn (OSB, placaj), pregătiți substratul în conformitate cu recomandările producătorului de adeziv recomandat.



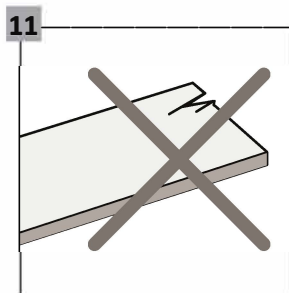
În cazul instalării pe o suprafață acoperită cu plăci ceramice, este necesar să umpleți rosturile plăcilor cu un compus de umplere a rosturilor durabil. În plus, este necesar să utilizați un compus autonivelant pentru a obține o suprafață netedă cu absorbție uniformă.



Dacă se utilizează un compus autonivelant, este necesar să șlefuiți suprafața pentru a o niveliza și pentru a îndepărta stratul superior.



Înainte de instalare, substratul ar trebui să fie aspirat cu grijă pentru a îndepărta toată murdăria.



Înainte și în timpul instalării, toate panourile ar trebui inspectate în condiții de iluminare optimă. Nu instalați panouri defecte.

INSTALARE

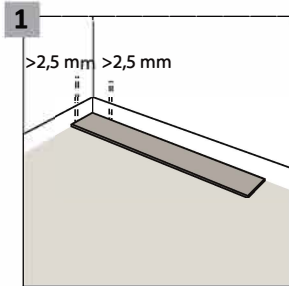


ASEZAREA PLACILOR:

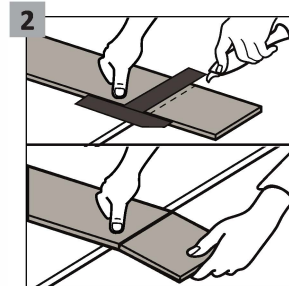
Temperatura: 18-30°C

Umiditate: 40-65%

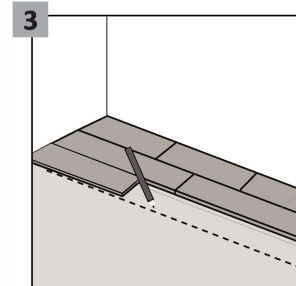
Temperatura substratului min.: 15°C



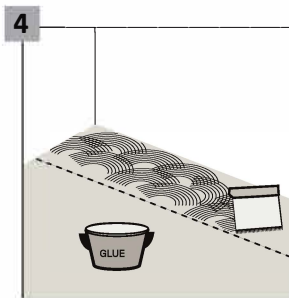
Lăsați un spațiu de 2,5 mm în jurul perimetrelor la pereți pentru a permite dilatarea podelei. Suprafața maximă care poate fi montată fără dilatații suplimentare este de 200 m². Peste această suprafață, aplicați o dilatație suplimentară și măriți toate dilatațiile până la 5 mm. Lungimea maximă a suprafeței podelei într-o singură direcție, care poate fi montată fără dilatații suplimentare, este de 20 m. Peste această lungime, aplicați o dilatație suplimentară și măriți toate dilatațiile până la 5 mm.



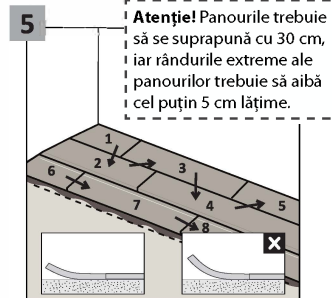
Pentru tăierea suplimentară a panourilor de podea, folosiți un cuțit ascuțit, tăiați stratul superior, apoi rupeți dinamic panoul sprijinindu-l pe margine. Panourile de podea pot fi de asemenea tăiate ușor folosind o fierăstrău electric.



Marcați o linie pentru a acoperi o parte din substrat cu lipici, de trei rânduri lățime și cu o suprafață maximă de 7m², în scopul lipirii panourilor. Pentru cele mai bune rezultate, puteți începe instalarea din centrul camerei și așezați podeaua în două direcții.

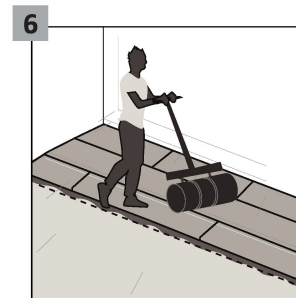


Utilizați numai adezivi recomandați de producătorul pardoselii. Este necesar să instalați panourile folosind metoda "umedă" după aplicarea lipiciului pe suprafața designată, panourile ar trebui plasate imediat și rulate. Vă rugăm să rețineți că excesul de lipici poate curge între rosturile panourilor și poate fi vizibil pe suprafața podelei și ar trebui îndepărtat cu o cârpă umedă.



Lipii panourile pe substrat, plasându-le strâns una lângă alta, fără a lăsa spații libere. Aranjarea primelor două rânduri de panouri perfect drepte va avea un efect vizual plăcut asupra întregii camere.

Panourile nu ar trebui să fie îndoite în timpul instalării.



Imediat după așezarea a trei rânduri de panouri, folosiți un role de 50 kg pentru a le presează precis și uniform pe sol. Valzarea prea târziu sau presarea incorectă a locurilor greu accesibile poate duce la lipsa de aderență corespunzătoare și la panouri care ies din substrat la margini. Se recomandă revalzarea podelei instalate la fiecare 50 m².

ATENȚIE! În cazul utilizării adezivilor pe bază de silan și poliuretan, dacă, în timp ce încercați să valsați, panourile încep să se miște sau adezivul curge, așteptați 15/30 de minute și repetați procesul de valzare din nou.

INSTALARE

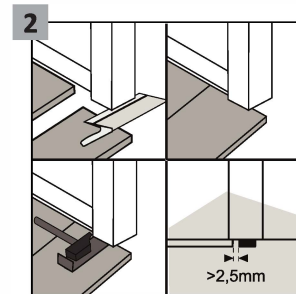
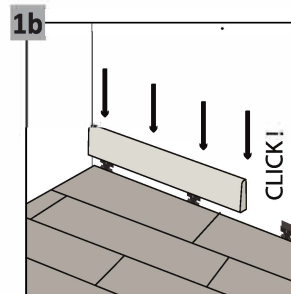
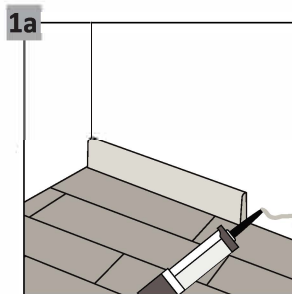


FINALIZAREA PARDOSLELII:



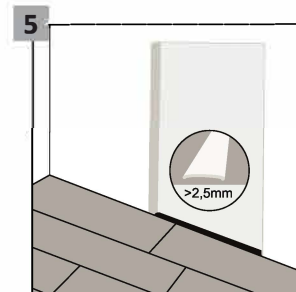
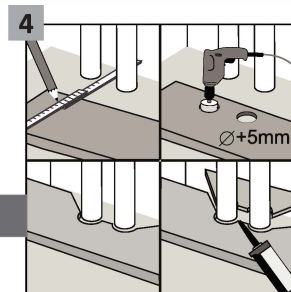
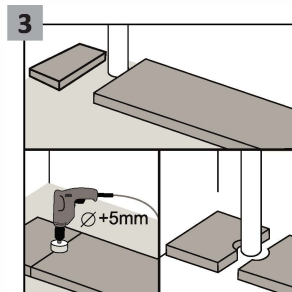
temperatura: 18-30°C

umiditate: 40-65%



Dilatațiile lung perete trebuie să fie acoperite cu o bandă decorativă, fixată cu ajutorul lipiciului sau a clipsurilor speciale. Se recomandă utilizarea benzilor Arbiton dedicate unui anumit panou, care garantează o potrivire excelentă a culorii și o rezistență la zgârieturi.

La uși, este recomandat să tăiați profilurile cadrului ușii și să lăsați spațiu liber peste panoul instalat, astfel încât să nu limitați posibila sa mișcare.



În cazul conductelor verticale îngropate în substrat, lăsați spațiu liber în jurul conductelor. Găurile pentru conducte trebuie să fie forate cu un burghiu cu un diametru mai mare cu 5 mm decât diametrul conductei.

Acționați similar în cazul unui număr mai mare de conducte de sistem de încălzire. Elementele panourilor tăiate trebuie să fie unite cu adeziv pentru asamblare destinat elementelor din plastic. Locurile greu accesibile ar trebui presate suplimentar cu un role mic.

Conectați finisajele acoperirilor de podea vecine cu profile decorative, lăsând dilatațiile indicate de producător.

INSTALARE



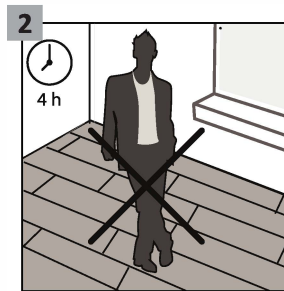
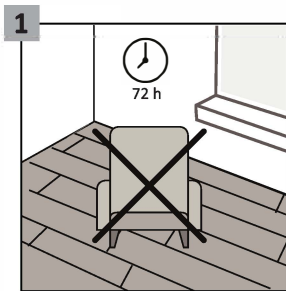
UTILIZARE SI MENTENANTA:



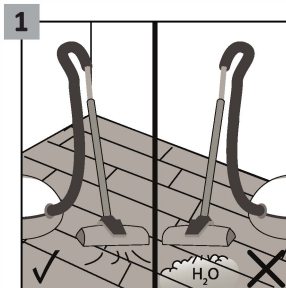
temperatura: 18-30°C



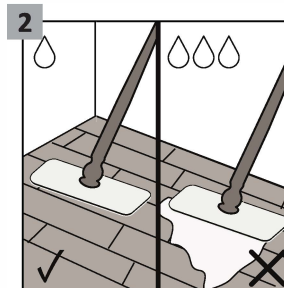
umiditate: 40-65%



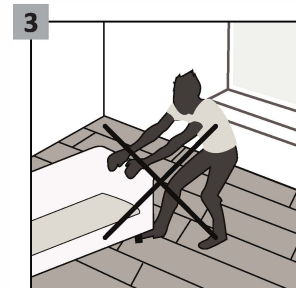
Dacă panourile sunt instalate pe substrat folosind un adeziv, obiectele grele pot fi plasate numai după 72 de ore de la procesul de lipire, iar podeaua poate fi calcată ușor după 4 ore de la procesul de lipire.



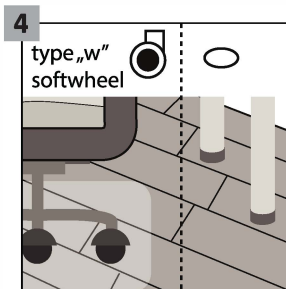
Podelele Arbiton pot fi curățate cu un aspirator, cu toate acestea, este interzis să folosiți dispozitive de curățare cu abur.



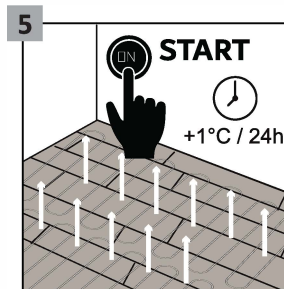
Podelele Arbiton pot fi curățate cu o mătură umedă.



Mișcarea obiectelor grele pe podea nu este permisă. Acestea trebuie mutate doar după ce sunt ridicate.



Scaunele de birou folosite cu role de tip W, protejând podeaua suplimentar cu ajutorul unei plase de protecție. Picioarele mobilierului trebuie să fie prevăzute cu tamponare de protecție care oferă protecție împotriva zgărieriturilor, de exemplu, din fetru.



După așezarea podelei și așteptarea a 48 de ore, puteți porni încălzirea în pardoseală, amintindu-vă să creșteți treptat temperatura aerului din cameră cu 1°C pe zi. **ATENȚIE!** Vă rugăm să rețineți că temperatura maximă a suprafeței podelei este de 27°C.