

HASZNÁLATI ÉS LERAKÁSI ÚTMUTATÓ

a **DIEGO**[®] kereskedelmi kft. által
forgalmazott laminált padlókhöz



TARTALOMJEGYZÉK

Laminált padló használati és lerakási útmutató	3. oldal
Burkoláshoz szükséges eszközök	3. oldal
Padlóburkolati kiegészítők	4. oldal
Anyagszükséglet megállapítása	4. oldal
A termékeken alkalmazott klick rendszerek	4. oldal
A laminált padló felépítése	5. oldal
A laminált padlók felhasználási területei	5. oldal
Termékeken található tájékoztató ikonok.....	5. oldal
5 fontos dolog a szép laminált padlóburkolat érdekében	6. oldal
A laminált padlók tárolása	7. oldal
Milyen helyiségekben használhatók a laminált padlók.....	7. oldal
Vizes helyiségek burkolása	7. oldal
Falcsatlakozások tömítése.....	8. oldal
Profilok tömítése	8. oldal
Egybefüggő felületek nagysága, dilatációs hézag	9. oldal
Alapfelületek követelményei.....	9. oldal
Alátétek kiválasztása	10. oldal
Fő fényirány	10. oldal
Padlófűtés.....	11. oldal
A panelek kevert lerakása	12. oldal
Hibás panelek elkülönítése	12. oldal
A burkolás megkezdése előtt	12. oldal
A burkolás elkezdése	12. oldal
Átfedések biztosítása	13. oldal
Az első panelsor a fal mentén	13. oldal
Lerakás.....	14. oldal
Ha ajtóhoz vagy fűtőtesthez érünk	16. oldal
Fűtéscsövek.....	16. oldal
Ajtótokok	16-17. oldal
Ha az utolsó panelsorhoz érünk	17. oldal
Befejező munkálatok.....	17. oldal
Szegélylécek felszerelése	18. oldal
Profilok felszerelése	19. oldal
Tisztítás, ápolás	20. oldal
Laminált padló alátétek összefoglaló táblázata	21. oldal

Laminált Padló HASZNÁLATI ÉS LERAKÁSI ÚTMUTATÓ

Ez a használati és lerakási útmutató a **DIEGO** Kereskedelmi Kft. által forgalmazott laminált padlók kezelésére és lerakására vonatkozik. Annak érdekében, hogy laminált padlónk az Ön teljes elégedettségére szolgáljon, kérjük, tartsa be a vonatkozó előírásokat.

A termék lerakása egyszerű, mégis alapvető műszaki ismereteket feltételez. A termékek jellege, az alapfelületek, felhasználási területek és lerakási módok sokfélesége miatt esetenként célszerűbb szakemberre bízni a fektetést. Kérdéses esetben ezért kérje mindig szakember tanácsát, vagy forduljon bármelyik **DIEGO** áruházhoz segítségért.

VÁSÁRLÁS ELŐTT – természetesen az esztétikai szempontok mellett – célszerű átgondolni, hogy milyen igénybevételnek lesz kitéve a padló, mert ettől függ, hogy milyen vastagságú és milyen kopásállóságú laminált padlóra lesz szükség. Üzleteinkben felkészült személyzet segít Önnek a helyes termék kiválasztásában.

Laminált padló vásárlása előtt először mérje fel az anyag-szükségletet és ellenőrizze a helyiséget alaprajz szempontjából. Ellenőrizze, hogy a falak derékszöget zárnak-e be egymással, vannak-e oszlopok vagy más kiugrók a fal síkjából. Fontos még az ajtók és más átmenetek száma, illetve, hogy kell-e a fektetésnél más módosító tényezőket – lépcsőket, küszöböket, szintkülönbséget, csatlakozást más burkolattal, padlófűtést – figyelembe venni. Ezek alapján – a várható veszteségek figyelembe vételével – megállapítható az anyagszükséglet, illetve a szükséges kiegészítők köre (profilok, szegélylécek).

Mint Forgalmazó, szavatoljuk termékeink kitűnő és egyenletes minőségét, de semmilyen formában nincs behatásunk a vásárlás utáni tárolás, illetve a lerakás körülményeire. A nem rendeltetésszerű tárolásból, használatból, lerakásból eredő – mint például mechanikai jellegű károsodása (bútorhúzogatás, karcolás, ütés, vágás) – reklamációkat nem áll módunkban elfogadni. A reklamációkezelés keretén belül a laminált padló hibájának kijavítására, illetve cseréjére van mód. Minden egyéb járulékos költség a vásárlót terheli. A látható külképi hibával lerakott padlóra vonatkozóan nem áll módunkban reklamációt elfogadni.

BURKOLÁSHOZ SZÜKSÉGES ESZKÖZÖK

1.



2.



3.



4.



5.



6.



7.

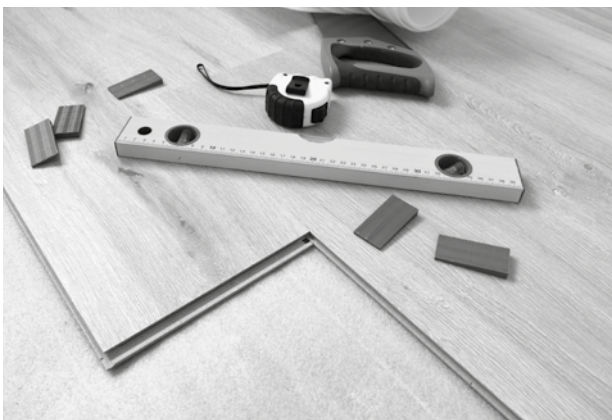


1. lerakókészlet
2. fűrész
3. vízszintmérő
4. mérőszalag
5. ceruza
6. vágóeszköz
7. kalapács

KIEGÉSZÍTŐK



1. ragasztó
2. tömítő
3. szilikon zsinór
4. szilikon
5. Woodguard tömítő



ANYAGSZÜKSÉGLETEK MEGÁLLAPÍTÁSA

- Laminált padló: burkolandó felület + 5-10%
- Párafékező fólia: burkolandó felület + 5%
- Alátét: burkolandó felület + 5%
- Szegélyléc: folyóméter + 10%
- Szegélyléc rögzítő klipsz: max. 0,5 folyóméterenként 1db
- Szegélyléc sarokcsomag: igény szerint
- Profil: igény szerint
- Tömítő, ragasztó, szilikon: igény szerint

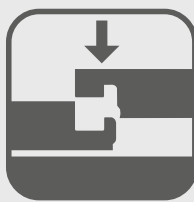
A TERMÉKEKEN ALKALMAZOTT KLIKK RENDSZEREK*

*a panelek rövid oldali klick-je alapján

BILLENŐ KLIKK



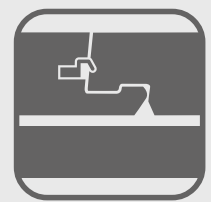
BEUTÓS KLIKK



PATENT KLIKK



MEGALOCK KLIKK



CLICK IT



AQUA PEARL



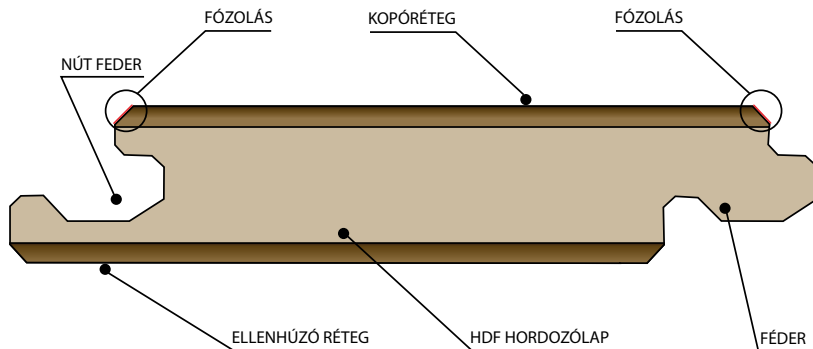
1CLICK 2GO PURE



TWIN CLICK



A LAMINÁLT PADLÓ FELÉPÍTÉSE



A HASZNÁLATI TERÜLETEK



AC3/23 Általános lakossági felhasználásra (vendégszoba, hálószoba, gyermekszoba, nappali, étkező, közlekedő)



AC4/32 Teljes körű lakossági (nappali, folyosó) és általános közületi (iroda) felhasználásra



AC3/31 Lakossági célra (hálószoba, gyerekszoba), illetve mérsékelt közületi felhasználásra (kis iroda)



AC5/33 Teljes körű lakossági, illetve közületi erős igénybevételre (lakótér minden helyisége, üzlet, iroda)

TERMÉKEKEN MEGTALÁLHATÓ TÁJÉKOZTATÓ IKONOK

Garancia*



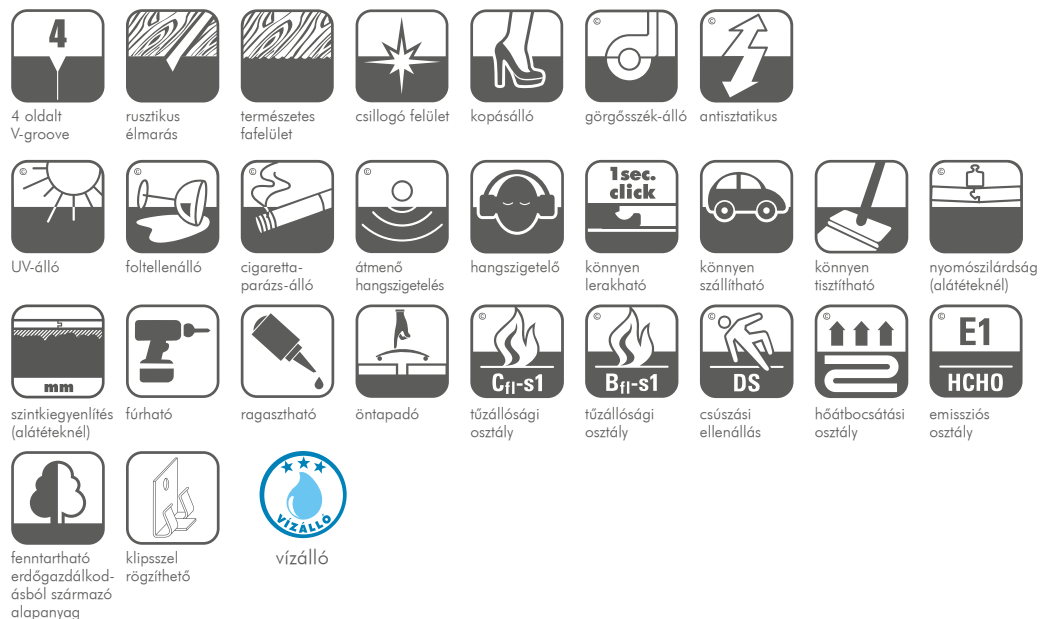
Vastagság megjelölés



Panelek rögzítése



Termékjellemzők



*DIEGO rendszergarancia, további részleteket a Garanciajegy tartalmazza!

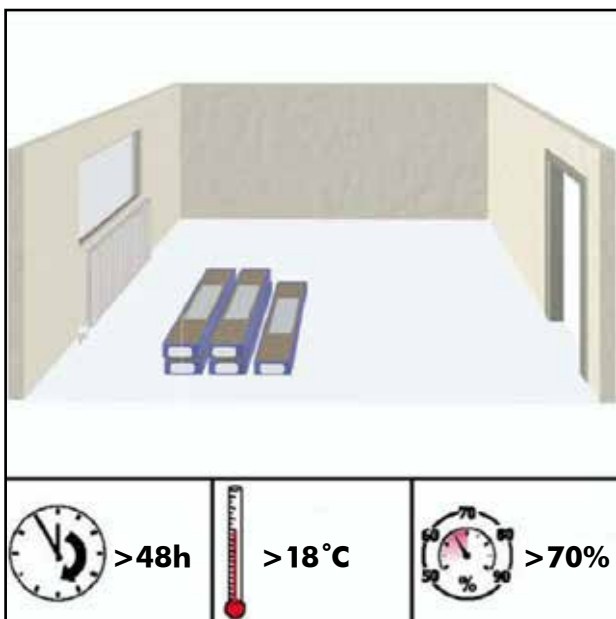
5 FONTOS DOLOG A SZÉP LAMINÁLT BURKOLAT ÉRDEKÉBEN

- burkolás előtt tanulmányozzák a dobozban található használati és lerakási útmutatót, és kövessék az előírásait,
- a laminált padlót lerakás előtt legalább 48 óráig akklimatizálni kell,
- nem szabad egyben burkolni a lakás különböző helyiségeit, még akkor sem, ha az így kialakított egybefüggő burkolat nagysága a megengedett méreten belül van. Az egybefüggő felületeknek négyszögletűeknek kell lenniük.
- a beépített nagyméretű bútorokat burkolás ELŐTT, az aljzatra kell elhelyezni, nem szabad őket a laminált padlóra ráépíteni (pl. konyhasziget, beépített szekrény stb.),
- a dilatációs hézagokat minden csatlakozó felületen hiánytalanul ki kell alakítani, mert ennek hiányában a padló károsodhat,

**MEGFELELŐ ALJZAT + ALÁTÉT + LAMINÁLT PADLÓ +
PROFIL, SZEGÉLYLÉC + BURKOLÁSTECHNIKA**

és az eredmény

KITŰNŐ MINŐSÉGŰ ÉS ESZTÉTIKUS BURKOLAT!



LAMINÁLT PADLÓ TÁROLÁSA

A laminált padlókat zárt, állandó hőmérsékletű, huzatmentes, száraz helyen, lehetőleg a lakótéri klímával megegyező körülmények között, fektetve kell tárolni, nedvességtől, páralecsapódástól óvni kell.

Szállítani zárt terű járműben vízszintesen, rögzítve, a sérüléstől és az időjárási behatásoktól mentesen kell. A burkolás megkezdése előtt **a laminált padlókat akklimatizálni kell:** bontatlan csomagolásban legalább 48 órára, a falaktól 1 m távolságra, fektetve tárolni abban a helyiségben, ahol burkolunk vele. A helyiségben legalább 18°C hőmérsékletnek és 40-70% relatív páratartalomnak kell lennie.



MILYEN HELYSÉGEKBEN HASZNÁLHATÓK A LAMINÁLT PADLÓK

A laminált padló belső térben alkalmazható burkolat, kültéren illetve időjárási hatásnak közvetlenül kitett helyeken (pl. félig nyitott terasz) nem használható.

A laminált padlók elsősorban lakóterek burkolására szolgálnak, a magasabb kopásállóságú termékek alkalmazhatók közületi igénybevételre is.

A vízálló jelöléssel ellátott termékek a lakás minden helyiségében alkalmazhatók (a vizes helyiségekben is), míg az ilyen jelölés nélküli termékek csak száraz helyiségekben használhatóak.

A vízálló jelölésű laminált padlók csak lakótérben alkalmazhatóak vizes helyiségek burkolására, közületi célú helyiségekben nem.

VIZES HELYSÉGEK BURKOLÁSA

Nagyon fontos, hogy vizes helyiségekben a burkolatot úgy kell kialakítani, hogy a víz ne tudjon a padlóburkolat alá kerülni, mert az gyors minőségromláshoz, a padló tönkre menetéhez vezet.

A burkolatra került vizet minél előbb, de legkésőbb 24 órán belül el kell távolítani.

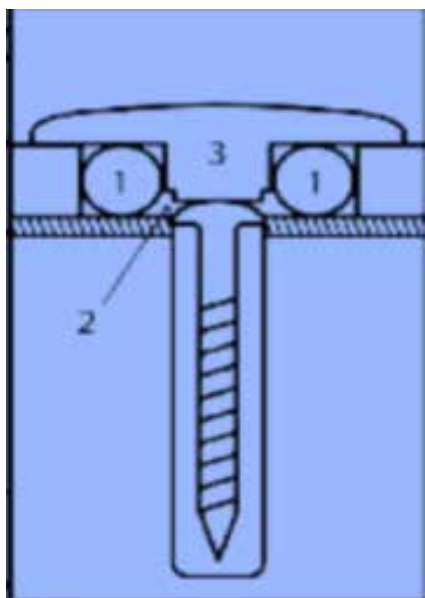
Kerülni kell a folyamatos pára terhelést (dunzt-hatás), a helyiség szellőztetésével.

A burkoláskor minden csatlakozó felületet (pl. falaknál, fűtéscsőnél, dilatációs hézag mentén, küszöbnél, profilok, csőrőzsák alatt stb.) **teljesen és 100%-ban tömíteni kell**, a víz behatolásának megakadályozására. Erre Szilikon tömítőt (lehetőleg szaniter szilikont) és habosított szilikonzsinórt kell használni (Szilikon tömítő önmagában is használható, de nem javasolt, mert nem rendelkezik elegendő rugalmassággal, illetve a szélesebb hézagok tömítése gazdaságtalan lenne)

FALCSATLAKOZÁS TÖMÍTÉSE SZILIKON ZSINÓRRAL ÉS SZILIKON TÖMÍTŐVEL

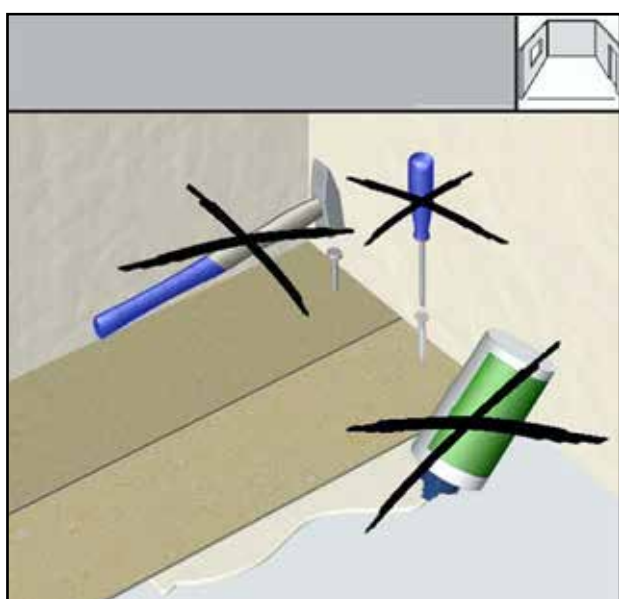


PROFILOK TÖMÍTÉSE



1. Tömítés
2. Szilikon
3. Burkolatváltó

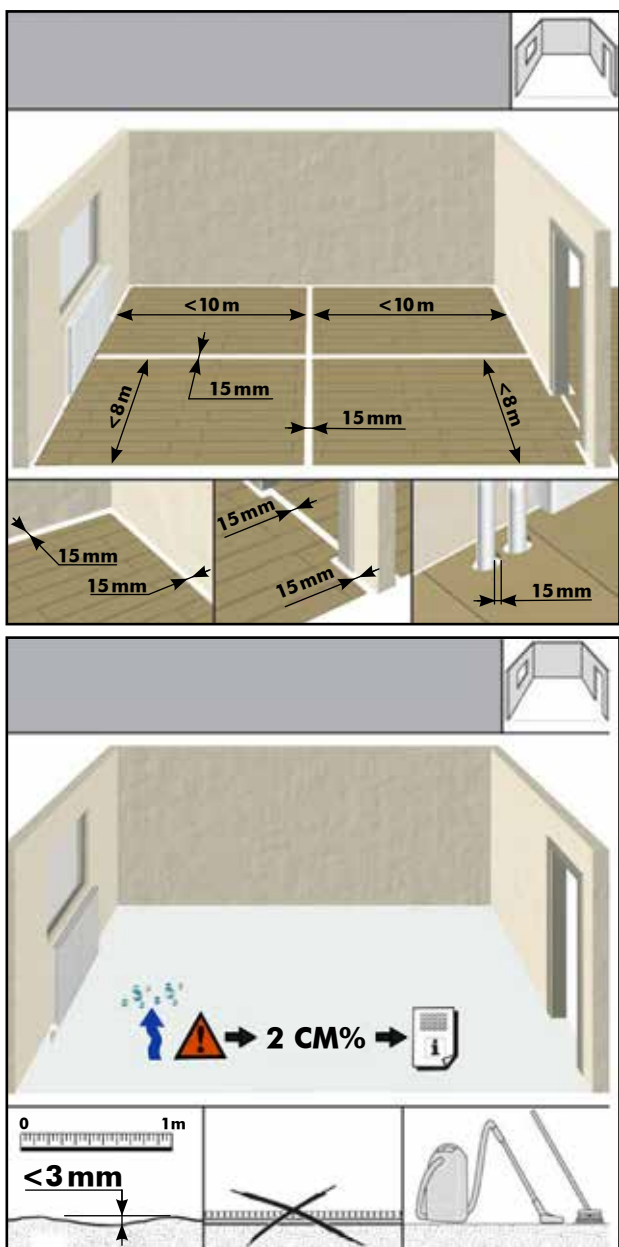
A burkolat lezárásához a padlóhoz és a falhoz szorosan illeszkedő (rugalmas szilikon peremmel rendelkező) szegélylécet kell használni. Ha az illeszkedés nem tökéletes, az esetleges hézagokat a fal és padló csatlakozásnál, toldásoknál, sarokelemeknél stb. szintén Szilikonnak kell tömíteni.



NEM SZABAD RÖGZÍTENI AZ ALAPFELÜLETHEZ

A laminált padlót mindig ún. **úsztatott eljárással** kell lerakni, azaz, a paneleket az alaphoz semmilyen módon, **fixen rögzíteni nem szabad**. Tilos csavarozni, ragasztani, szögelni stb.





EGYBEFÜGGŐ FELÜLETEK NAGYSÁGA, DILATÁCIÓS HÉZAG

A legnagyobb egybefüggően burkolható felület, a panelekre keresztirányban legfeljebb 8 méter, hosszirányban legfeljebb 10 méter lehet. A legnagyobb egybefüggően burkolható felület mindig téglalap alakú felületen értendő. Nem javasoljuk szabálytalan felületek kialakítását, folyosó, szoba, nappali stb. egybefüggő burkolását, akkor sem, ha az így kialakítandó felület nagysága nem éri el a megengedett burkolható legnagyobb hosszt és szélességet. A szabálytalan felületeket minden esetben dilatációs hézagokkal úgy kell megszakítani, hogy az egybefüggően burkolt felületek téglalap alakúak legyenek. Dilatációs hézag ajánlott minden sok sarokkal rendelkező felületen, változékony klímájú, hőmérsékletű, pl. nem állandóan használt helyiségekben. Ennél nagyobb felületeket csak minimum 15 mm-es **dilatációs hézagok kialakításával szabad burkolni.**

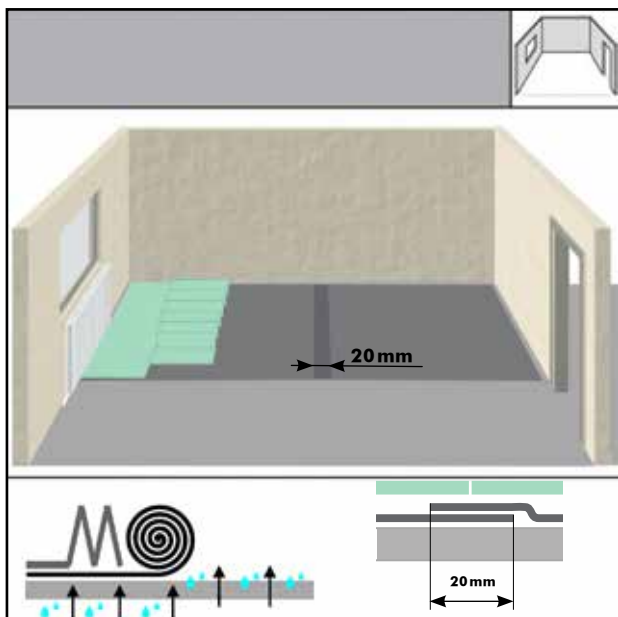
A laminált padló fa alapú termék, ezért a helyiség páratartalom változása miatt folyamatosan változtatja a méretét. Ez a méretváltozás folyóméterenként a 2 mm-t is elérheti, ezért minden csatlakozó felületnél dilatációs hézagot kell kialakítani, 1,5 mm/fm de minimum 1 cm mértékben. A fűtéscsöveknél és különböző helyiségek között is dilatációs hézag kialakítása szükséges.

Tilos a laminált padlót beépíthető bútorok, elsősorban konyhabútorok alá lerakni, mert ezek asszimmetrikusan terhelik az alapot és lábaiknál extrém nyomást fejtenek ki a padló irányába, ami feszültséget okozhat. Célszerű a konyhabútorokat még a laminált padló lerakása előtt beépíteni, majd körbe burkolni. A teljes helyiség tájolására és hőmérsékleti viszonyaira is figyelemmel kell lenni. A burkolaton belüli hő különbségek, pl. nagy üvegfelületek előtt vagy padlófűtés-hidegpadló átmeneteknél, feszültséget okoznak, ami fugaképződéssel jár. Ez nem a burkolat hibája, hanem a fa alapanyagból fakadó természetes jelenség.

ALAPFELÜLET, AMIRE A LAMINÁLT PADLÓ KERÜL

Az alapfelületnek minden esetben száraznak, egyenletesnek, szilárdnak, tisztának, pormentesnek és hordozóképesnek kell lennie. A **3 mm-t meghaladó felületi egyenetlenségeket** le kell csiszolni vagy padlókiegyenlítővel kell kiegyenlíteni. Ásványi alapfelületek (új beton, esztrich, gipszesztrich) esetében gondoskodni kell a teljes kiszáradásról. Általános szabályként betonnál vastagság cm-enként 1 hét száradási idővel kell számolni, de ez mindig az adott helyiség klimatikus viszonyaitól függ, ezért a megadott száradási idők csak irányvonalaknak tekinthetők. A nagyobb biztonság kedvéért, minden esetben legalább további 2 hetet rá kell még számolni. Pl. 4 cm-es új beton esetében legalább 6 hetet vegyünk. Teljes biztonsággal csak méréssel lehet meggyőződni a maradék nedvességtartalom mértékéről (CM (calcium-karbid)-módszer). A maradék nedvességtartalom cementesztrich esetében legfeljebb 1,8 CM% anhydrid esztrich esetében 0,3 CM% lehet.

- A már meglévő burkolatok közül a jól tapadó, hordozóképes csempe, kerámia burkolatok, régi PVC vagy ehhez hasonló szilárd és hordképes felületek alkalmasak laminált padlóval történő burkolásra. **A megfelelő alátétet használni kell.**
- A régi padlószőnyeget minden esetben el kell távolítani.
- A régi fapadlót – amennyiben száraz, hordozóképes, és nem korhadt – nem kell eltávolítani, az esetleges mozgó részeket rögzíteni kell. Párafékező alkalmazása tilos. Az új paneleket a régi padlódeszkákra 90°-ban elforgatva, merőlegesen kell lerakni, szükség esetén vakpadlót kell készíteni a teljes felületen.



ALÁTÉTEK

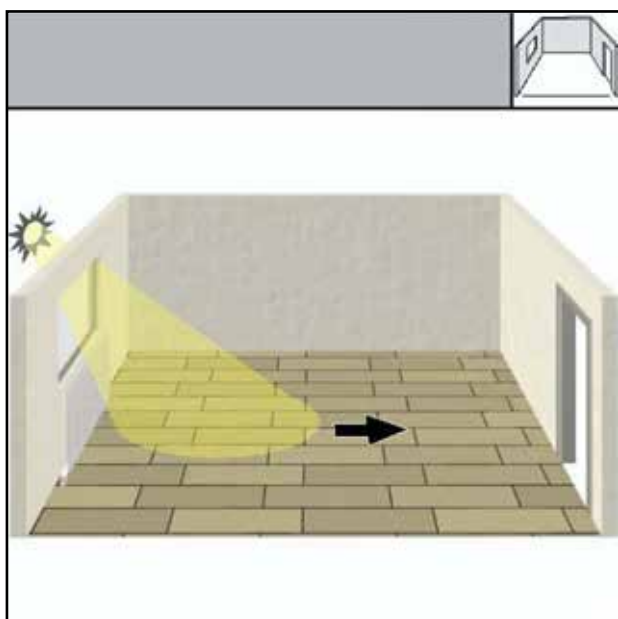
Az alátét kiválasztásánál fő szempont az alapfelület egyenletessége (alátét kiegyenlítő tulajdonsága), a rendelkezésre álló beépítési magasság, a helyiség igénybevételi foka (pl. iroda, panellakás, hétféle ház stb.) akusztikai szempontok, padlófűtés. **Minden esetben használja az optimális laminált padló alátétet.** Az illesztések ragasztására használjon vízszigetelő ragasztószalagot. A felülről illeszkedő klickrendszerrel ellátott laminált padlóhoz ajánlott legalább 5 t/m² nyomószilárdságú alátét használata.

A teljes burkolandó felületen biztosítani kell a párafékezést.

- A párafékező fóliát kell teríteni a teljes felületre, a csatlakozásokat legalább 20 cm átfedéssel kell kialakítani és össze kell ragasztani. A párafékező fóliát a falakra is fel kell futtatni, legalább 4-5 cm magasságban.

vagy

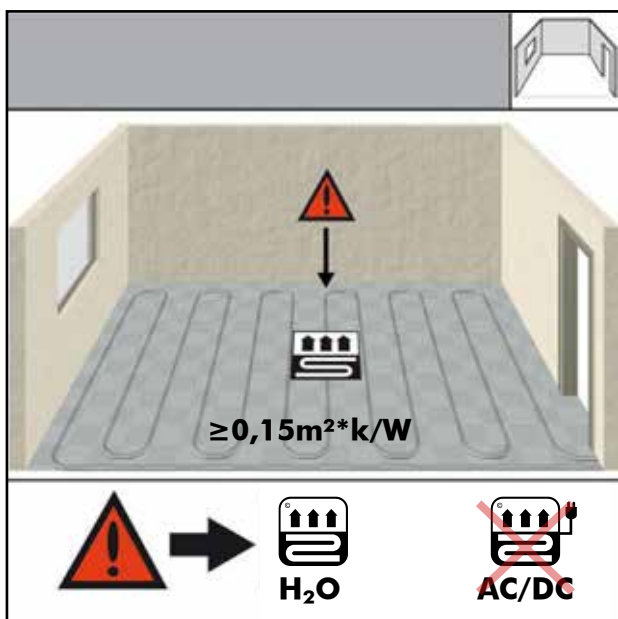
- Használjon integrált párafékező réteggel rendelkező alátétet, ragassza össze az öntapadó átlapolásokat vagy az egyes sorokat ragasztószalaggal.



FŐ FÉNYIRÁNY

Minden esetben javasolt, hogy a laminált padló a helyiségbe bejutó **fő fény irányban hosszában** legyen fektetve.

Az egybefüggő burkolt felület az egyes panelek összeillesztésével képződik. Fény hatására a panelek egyértelműen látszódnak, a panelek csatlakozásai, körvonalai felismerhetők. Keresztirányú fény esetén a panelek csatlakozásai jobban látszódnak, mint a hosszirányból érkező fényben, mert a panelek formája miatt, hosszirányban kevesebb csatlakozási felület van, mint keresztirányban.

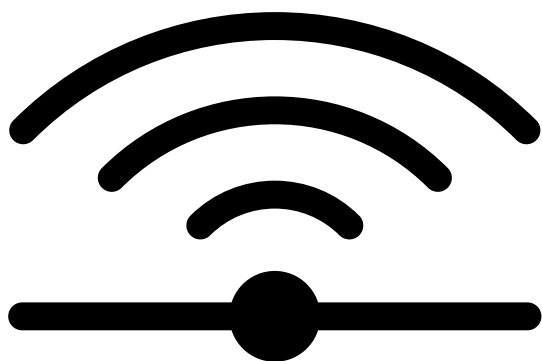


PADLÓFŰTÉS

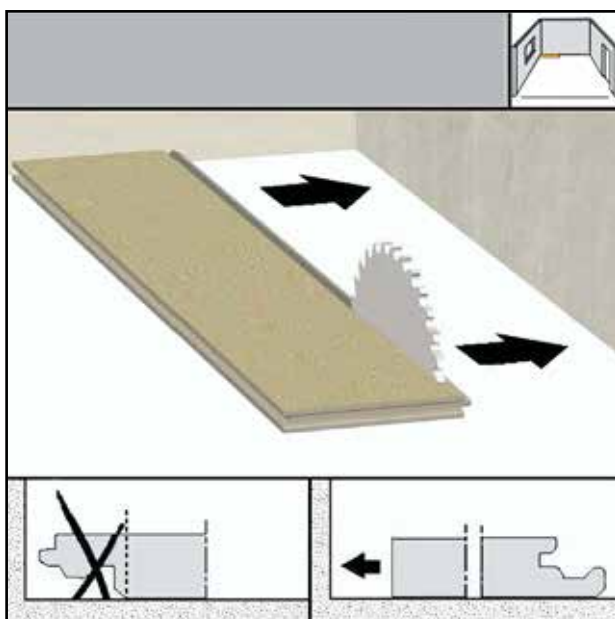
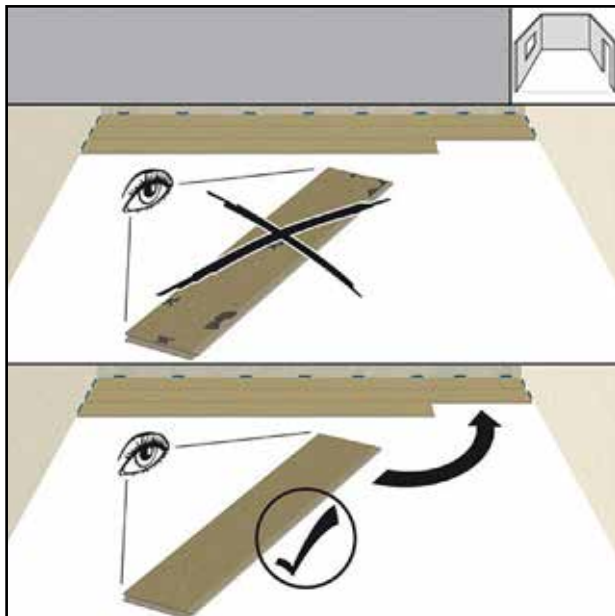
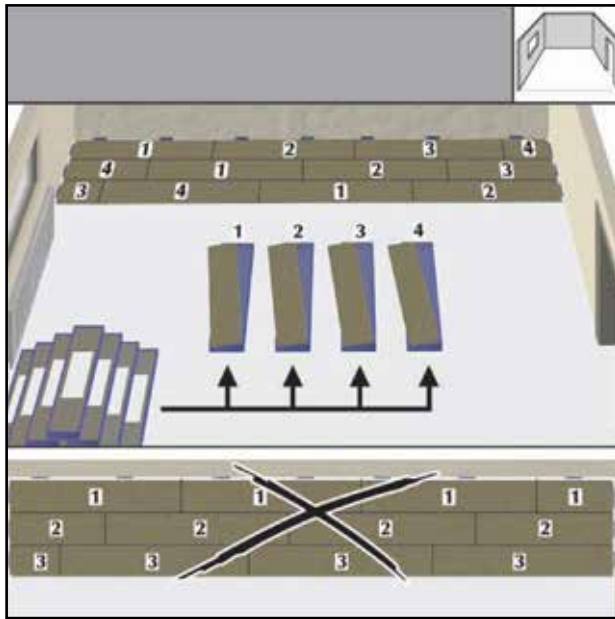
A laminált padlók alkalmazhatók padlófűtéssel ellátott helyiségek burkolására, a következő feltételek betartása esetén:

A fűtésrendszer kiépítésekor a vonatkozó szabványokat be kell tartani.

- Elektromos padlófűtés esetén csak akkor használható burkolatként, ha a fűtés csöveket betonréteg fedi.
- Infra fűtés esetén a fűtőfólia gyártójának beépítési utasításait kell követni. A fűtőfólia alá Thermofloor alátét alkalmazása javasolt. A fűtőfólia és a laminált padló közé 200 μm vastag védő fólia réteget célszerű beépíteni \rightarrow követni kell a fűtőfólia gyártójának útmutatását.
- Vízüzemű padlófűtés esetén a beton nedvességtartalma nem haladhatja meg az 1%-ot. Nagyon fontos és praktikus tanács: az esztrich szárazságának ellenőrzésére terítsen le néhány (kb. 50 \times 50 cm-es) PE fóliadarabot és ragassza le a széléit. Ha 24 óra alatt nem gyűlik össze víz kondenzátum a fólia alsó oldalán, és nem változik meg a lefedett esztrich színe, akkor biztosan száraz a beton és elkezdhető a burkolás.
- Burkolás előtt minden ásványi eredetű aljzatot annyira ki kell fűteni, hogy később ne távozhasson belőlük káros nedvesség. A kifűtés minden évszakban szükséges, nyáron is, nem csak télen. Új betont leghamarabb 21 napos, új anhydrid alapot leghamarabb 7 napos korában szabad felfűteni \rightarrow gyártó útmutatását követve. A fűtőtéljesítményt napi 5°C-os lépésekkel növelve kell elérni a maximális értéket. Ez fontos az összes további fűtési idényben is. A fűtés leállítását is csak fokozatosan, 5°C-os lépésekben szabad végezni.



- Bármilyen típusú padlófűtésnél gondoskodni kell róla, hogy a laminált padló felületi hőmérséklete **legfeljebb 28°C lehet**, ennél magasabb hőmérsékletre felfűteni tilos. A megengedett maximum víz hőmérséklet 55°C.
- Burkolás előtt 1–2 nappal le kell állítani a fűtést. Az esztrich felszíni hőmérséklete legalább 15 °C legyen, de legfeljebb 20 °C.
- **A fűtési idényben az ideális helyiség-hőmérséklet 20-22°C, a levegő páratartalma pedig 50-60%.**
- Ha a helyiség klímáját nem lehet állandó értéken tartani, (pl. fűtetlen helyiségekben, vagy jelentős hőmérséklet- és páratartalom ingadozás esetén) akkor enyhe fugaképződéssel és recsegéssel kell számolni. A fugák kialakulása és a recsegés nem hiba, hanem a fa természetes anyagának velejárója. Ezt különösen hőmérséklet változáskor kell figyelembe venni.
- A teljes burkolat (alátét+laminált padló) hőellenállása nem haladhatja meg a **0,15 m²*k/W-ot**. Csak padlófűtéshez ajánlott alátétet használjon.



A PANELEK KEVERT LERAKÁSA

A természetes hatás érdekében a különböző dobozokból kivett paneleket keverten kell lerakni. Egyidejűleg **legalább 4 dobozból** dolgozzunk, keverjük a paneleket és törekedjünk a panelisméltódság elkerülésére. A DIEGO kollekciós kínálatában található laminált padlókat változatos és valóságos felületi struktúra kialakításokkal, különböző vastagságokban és panelméretekben kínáljuk vásárlóinknak.

A minél élethűbb fahatás érdekében a hajópadló jellegű laminált padlóknál a burkolt felület természetessége érdekében, eltérő árnyalatú, világosabb és sötétebb színű lapokat csomagol a gyártó a dobozokon belül.



HIBÁS PANELEK ELKÜLÖNÍTÉSE

Lerakás előtt minden panelt szemrevételezni kell és a sérült, szín-, dekor-, vagy felülethibás paneleket, félre kell tenni. Ellenőrizni kell a mart részeket, a klickek és a nút-féder felületek teljességét, épségét és tisztaságát és az esetleges fűrészport, kisebb törött maradvány részeket el kell távolítani. A kisebb mértékben sérült panelek, a sérülések kivágása és kihagyása után, felhasználhatók.

A burkolást minden esetben természetes fény vagy megfelelően erős mesterséges fényben kell végezni.

Nem kellő megvilágítás esetén az esetleges panelhibák nem láthatóak, panelhibára hivatkozást lerakás után nem fogadunk el.

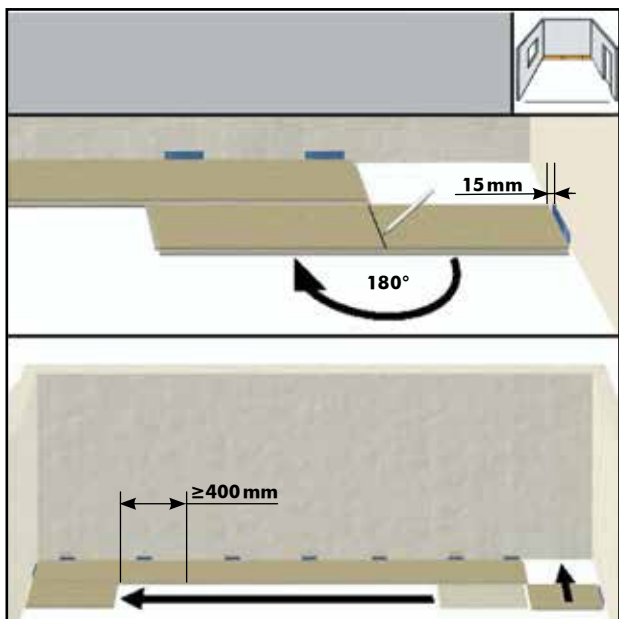
A BURKOLÁS MEGKEZDÉSE ELŐTT

Meg kell állapítani a fő fényirányt, kevert lerakás esetén (pl. a különböző panelszélességű lapok keverése vagy különböző dekorok kevert lerakása) vagy nagyobb panelméretknél átgondolni helyiség alaprajzát, kijelölni az esztétikai központot, megtervezni a burkolat szimétriáját, a speciális mintázatoknál ügyelni kell a megfelelő illeszkedésekre.

A burkolás során mindvégig biztosítani kell a megfelelő lakótéri klímát, **a padlótér hőmérsékletnek legalább 15°C-nak, a szobahőmérsékletnek legalább 18°C-nak, a páratartalomnak 40-70% között kell lennie.**

A BURKOLÁS ELKEZDÉSE

Az első panelsorról a féder részt el kell távolítani.

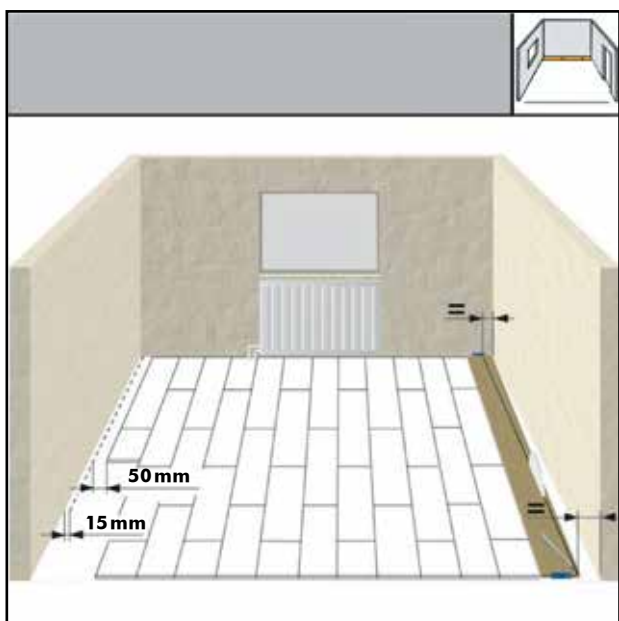


ÁTFEDÉSEK BIZTOSÍTÁSA

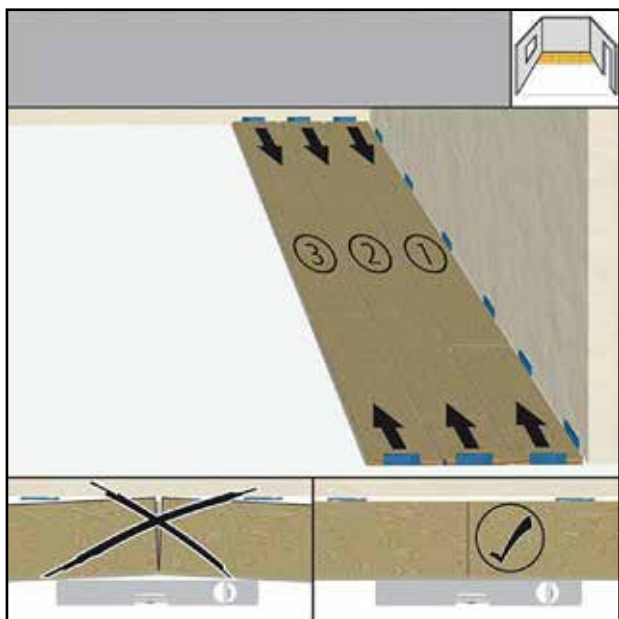
Az első sor utolsó paneljét fektessük rá a már meglévő sorra majd dekorral felfele 180°-kal fordítsuk el, jelöljük be a megfelelő hosszt a fal irányába, majd vágjuk le. Kézfűrésszel a dekoroldal felől, körfűrésszel vagy szűrőfűrésszel a hátoldallal felfele kell vágni. Az összes sor utolsó paneljénél e szerint járjunk el. A levágott darab lesz a következő sor első panelje. Ügyelni kell rá, hogy a panelek stabil összeillesztése érdekében a rövid oldalaknál **minimum 40 cm átfedést kell tartani**, a paneleket eltolással kell elhelyezni.

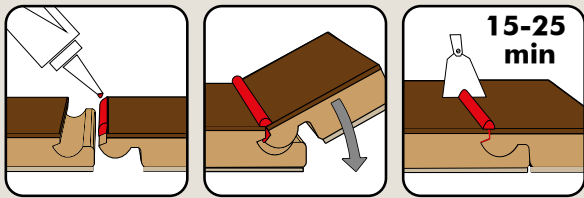
AZ ELSŐ PANELSOR A FAL MENTÉN

Az első panelsort olyan szélesre kell vágni, hogy az utolsó panelsor legalább 50 mm széles legyen. Ennek érdekében fel kell mérni a helyiség szélességét és ki kell számolni a két szélső panelsor méretét. Ha a falak nem párhuzamosak, rajzoljunk segédvonalakat és ezekhez igazodjunk. Ügyelni kell az első panelsor pontos levágására, illetve a továbbiakban is a pontos mérésre és vágásra. Az első panelsor szélességéből csak akkor kell levágni, ha a szemben lévő falnál az utolsó panelsor szélessége nem éri el az 50 mm-t.

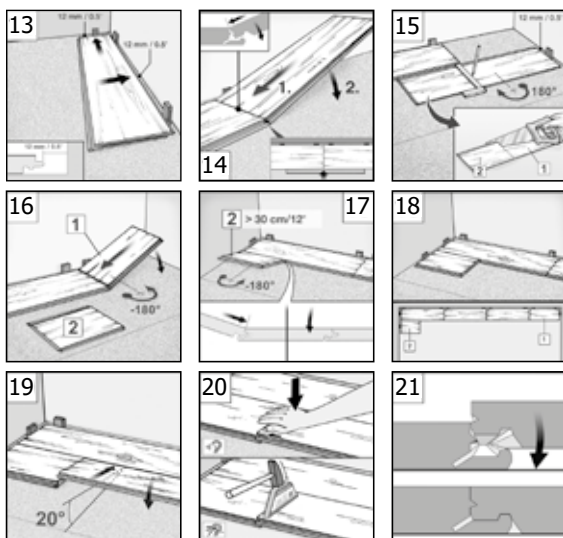
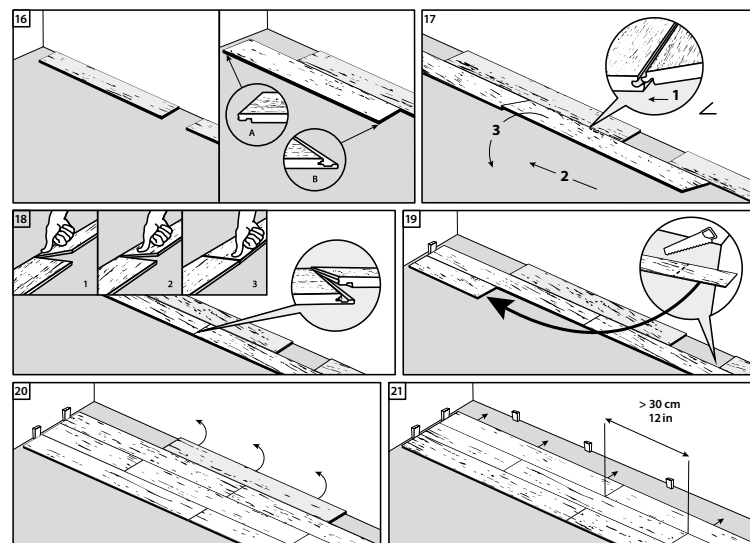
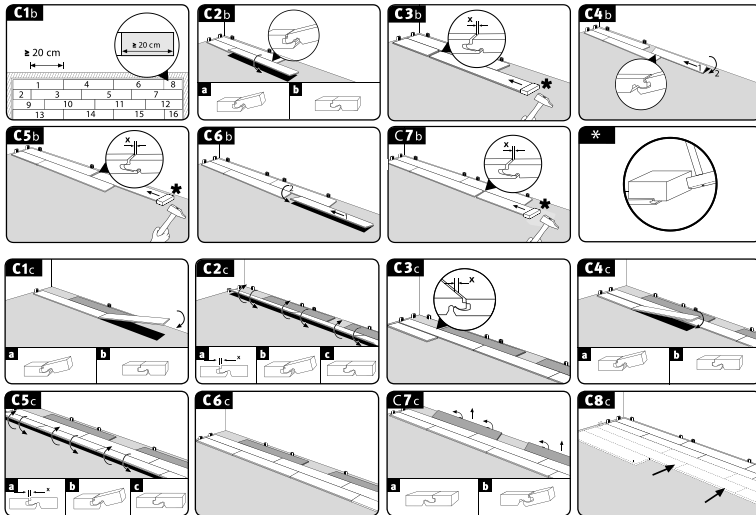


Ügyelni kell **a távolságtartásra a falaknál** minden irányban. Használjuk a távtartó ékeket, és szükség esetén, az első panelsor rövid oldalait ragasztással rögzítsük egymáshoz.





Nedvességnek fokozottan kitett helyeken az illesztési hézagok védelme érdekében használjon WOODGUARD vízzáró tömítőt. A WOODGUARD-ot a féder felső oldalára kell felvinni, úgy, hogy a panelek összeillesztése után a hosszú és a rövid oldalon is teljes hosszában kinyomódjon. A kitüremkedett anyagot azonnal vagy rövid száradás után el lehet távolítani.



LERAKÁS

A paneleket minden esetben soronként haladva kell lerakni.

BILLENŐ, CLIC IT & TWIN CLIC – click rendszer:

az alábbi kollektciók/dekorok esetében:

- Standard Plus
- Dynamic: 80041-Istra / 80394-Tarkino / 80485-Tundra
- Dynamic V+: 84073-Norway / 84474-Harvest fenyő / 84427-Sacramento 84803-Arctic 84805-Warwick
- Dynamic Wide
- Loft

MEGALOC – click rendszer:

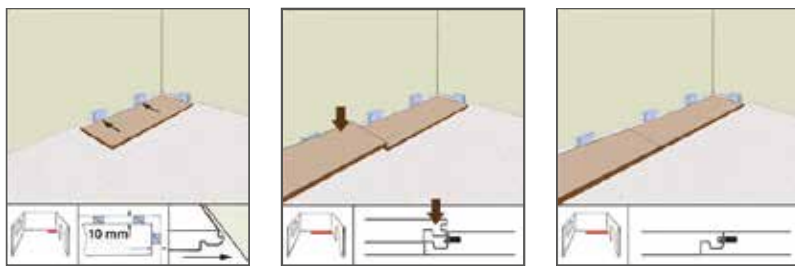
az alábbi kollektciók/dekorok esetében:

- Village Aqua
- Titan Aqua
- Platina Aqua
- Resist
- Comfort

1 CLICK 2 GO PURE – click rendszer:

az alábbi kollektciók/dekorok esetében:

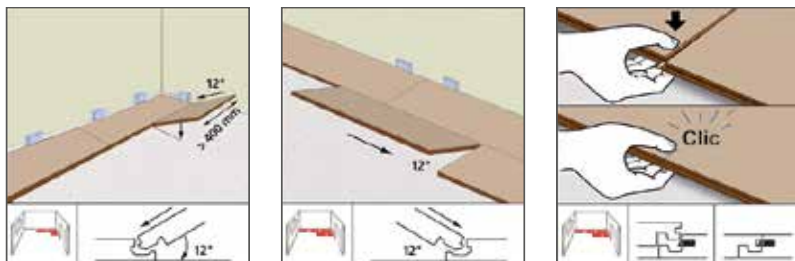
- Dynamic: 80036-Capuccino akácia / 80792-Északi tölgy / 80548-Helvet tölgy 80226-Berger tölgy / 80379-Harbor tölgy
- Dynamic V+: 84088-Caracas tölgy / 84353-Lincoln tölgy / 84427-Loft tölgy / 84779-Older tölgy / 84956-Grayton tölgy / 84384-Rajnai dió / 84807-Baltimore
- Dynamic 12
- Forte V+
- MyStyle
- Vivo
- Nova
- Organic



02

03

04



05

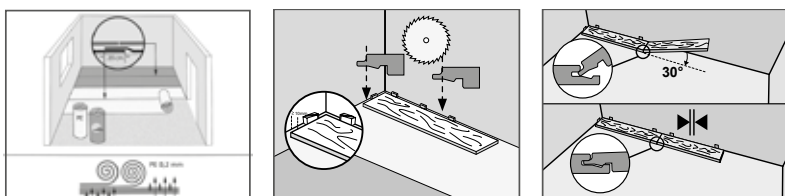
06

07

PATENT – click rendszer:

az alábbi dekorok esetében:

- Heritage Long



01

02

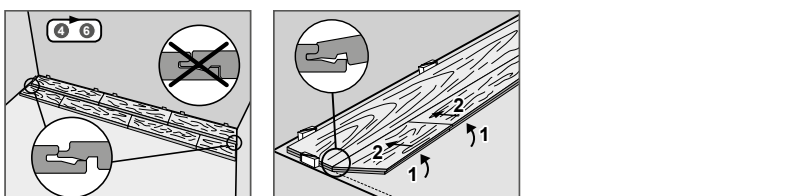
03



04

05

06



07

08

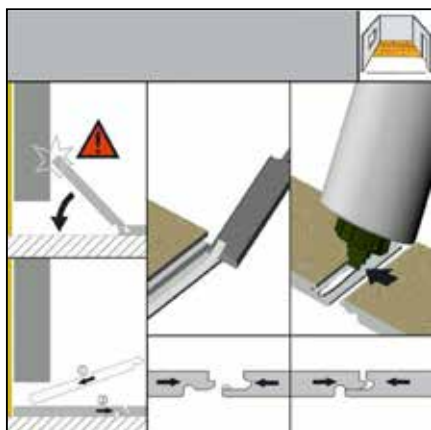
AQUA PEARL SYSTEM – click rendszer:

az alábbi dekorok esetében:

- Robusto Aqua +

Minden esetben - de az előzőekben fel nem sorolt dekoroknál mindenképpen - kérjük kövesse a termék bel lapjának hátoldalán található **LERAKÁSI ÚTMUTATÓ** előírásait.

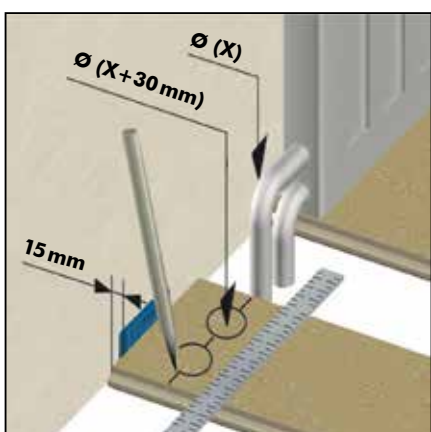
Ügyeljen a csatlakozó részek tisztaságára! A szennyeződések, törött darabok magasságkülönbséget és helytelen záródást okoznak. Ha a hosszirányú vágás miatt a rövid oldali zárás nem biztosítható megfelelően a paneleket ragasztással kell rögzíteni egymáshoz.



HA AJTÓHOZ VAGY FŰTŐTESTHEZ ÉRÜNK

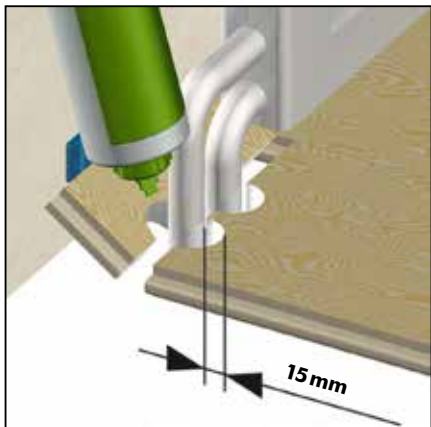
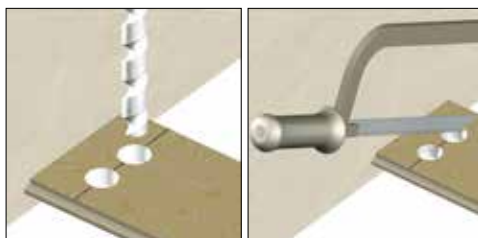
Ha a paneleket a helyszűke miatt nem lehet egymásba fordítani (pl. ajtótokoknál), a nút alsó pofa részét vésővel el kell távolítani és a két panelt egymásba kell csúsztatni. Rögzítésre ragasztót kell használni. Szükség szerint a száradás ideje alatt ragasztószalaggal kell a paneleket egymáshoz rögzíteni.

Ha a küszöbhez véglezáró profillal csatlakozunk, egyidejűleg azt is be kell építeni.

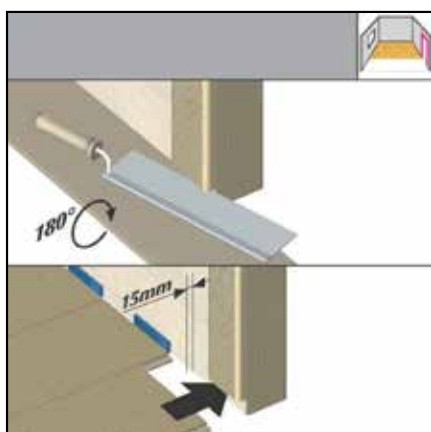


FŰTÉSCSÖVEK

Ha fűtéscsőhöz érünk, először ki kell jelölni a furatok helyét, majd ki kell fúrni vagy vágni azokat. A kialakított furatnak 30 mm-rel legyen nagyobb az átmérője, mint a csőnek magának.

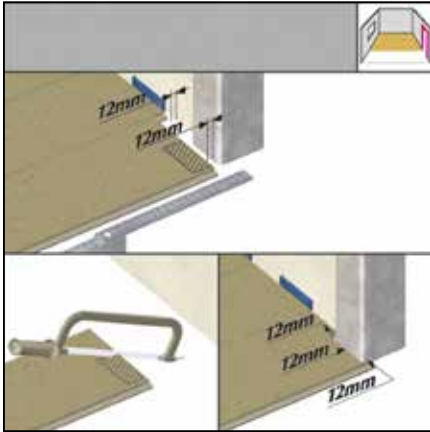


Levágás után a paneldarabokat ragasztóval kell rögzíteni egymáshoz. A csövek körüli hézagok takarására csőrózsát kell használni.

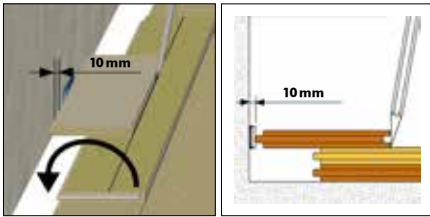


AJTÓTOKOK

Fa ajtótokoknál egy panelt dekorral lefele fektessünk le, jelöljük be a vastagságot és kézfűrésszel vágjuk le a tok alját. Csúsztassuk alá a panelt. A faltól meg kell tartani 15 mm távolságot.



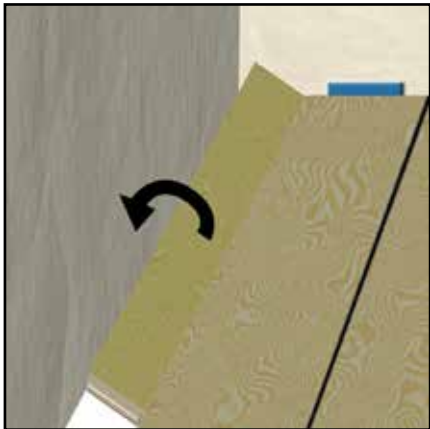
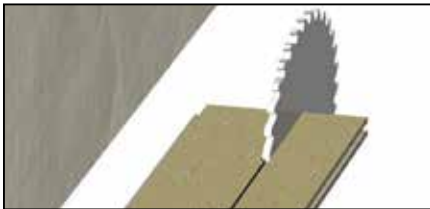
Fém ajtótokot körbe kell burkolni, be kell rajzolni a kivágandó részeket (a toktól legalább 12 mm távolság megtartásával) majd kivágás után a panelt bebillenteni.



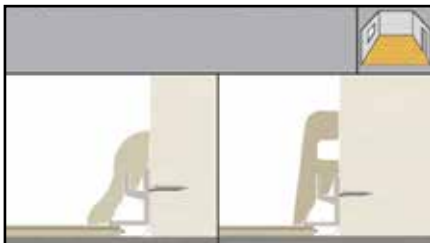
HA AZ UTOLSÓ PANELSORHOZ ÉRÜNK

A panelt közvetlenül az utolsó előtti panelsorra fektetjük, majd egy segédpanel segítségével, a fal felőli hézag betartásával kijelöljük a levágandó részt. Méretre vágjuk a panelt hosszanti irányban.

A panelt a helyére illesztjük, szükség szerint a rövid oldalakat ragasztóval rögzítjük.



A panelt a helyére illesztjük, szükség szerint a rövid oldalakat ragasztóval rögzítjük.



BEFEJEZŐ MUNKÁLATOK

Távolítsuk el a távtartó ékeket körben a falak mentén.

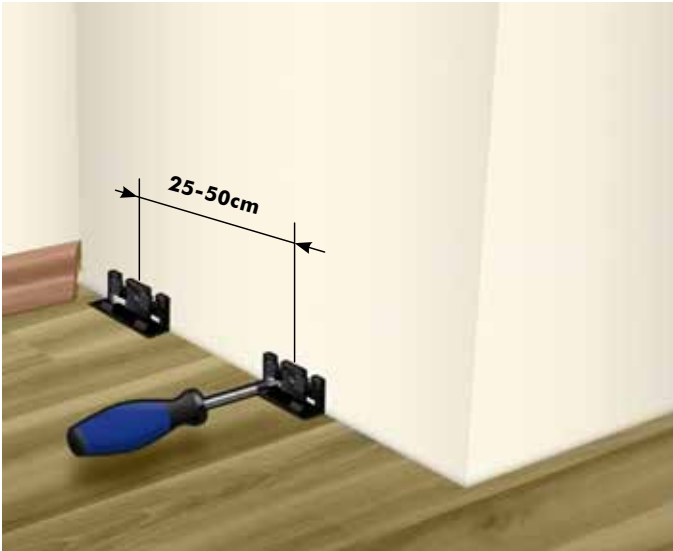
Csővek melletti hézagokat csőrózsával kell eltakarni.

Építsük be a szegélyléceket és a burkolati profilokat.

A kész burkolat azonnal használatba vehető. Padlóútás esetén csak öntapadós rögzítésű profilok használhatók. A szegélyléc csak falhoz rögzíthető, padlóhoz nem szabad.

SZEGÉLYLÉC FELSZERELÉSE

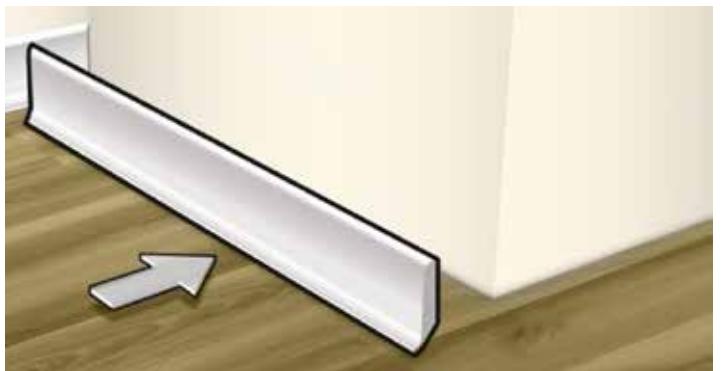
Rögzítés klipsszel



Rögzítés sínnel



Rögzítés ragasztással



SAROKELEMEK:

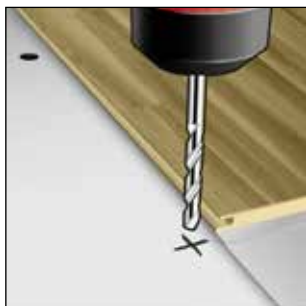
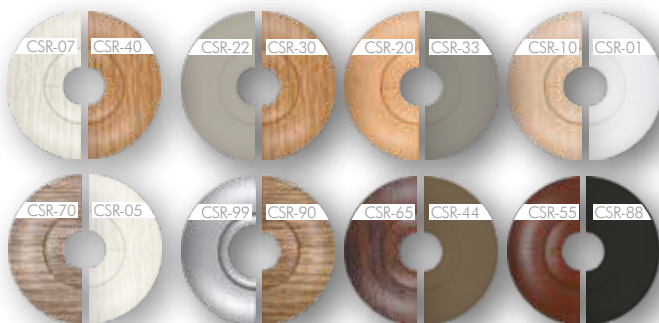


UNIVERZÁLIS
SAROKELEMEK:





CSŐRÓZSA



PROFILOK FELSZERELÉSE

Rejtett csavarozású esetén.



Látható csavarozás esetén.



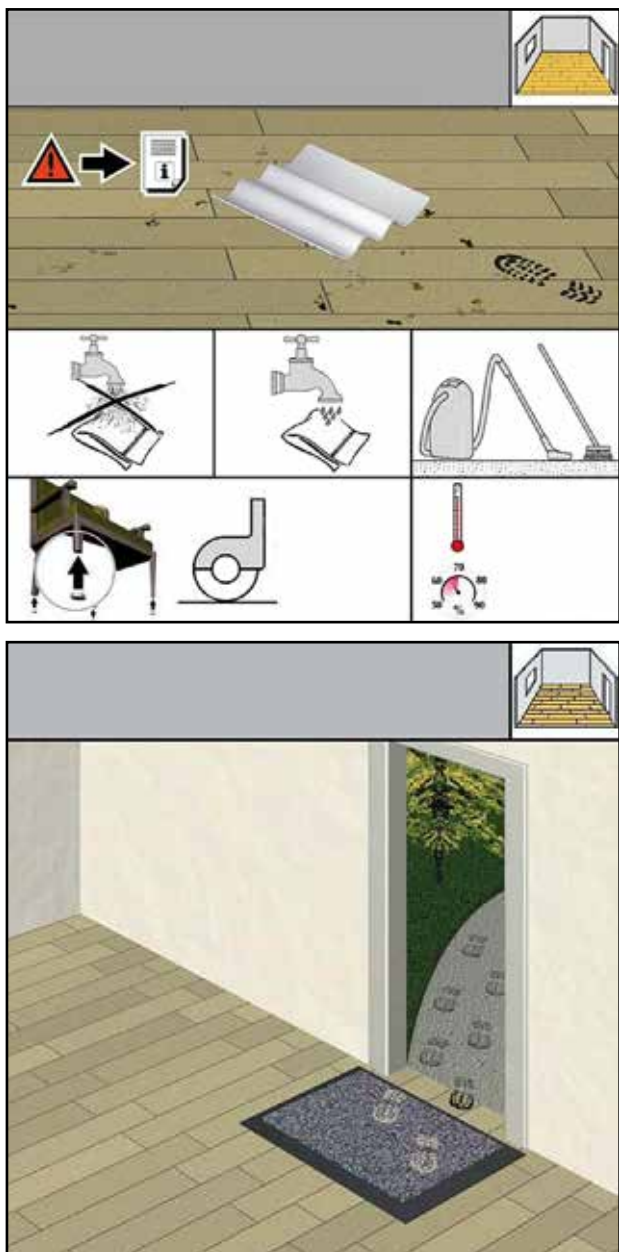
Öntapadós esetén.



Padlófűtésnél csak öntapadós profil használható

A látható hézagok tömítésére TÖMÍTŐ vagy UNIVERZÁLIS SZILIKON használható.





TISZTÍTÁS, ÁPOLÁS

A laminált padlók felülete higiénikus és könnyen tisztán tartható. Az ápolásuk néhány egyszerű szabály betartását igényli:

- a napi tisztításra elegendő a porszívó, seprű vagy partvis
- az esetleges foltokat nedves feltöréssel egyszerűen el lehet távolítani, használja a **tisztító és ápoló szereket**
- festék, ragasztó, olaj, körömlakk és további erősen tapadó szennyeződést acetonnal vagy más alkohol tartalmú tisztítószerrel lehet eltávolítani. Polírozni, csiszolni, kaparni nem szabad.
- a felmosáshoz **ne használjon sok vizet**, éppen csak nedves legyen a felmosó
- gőzölős tisztító berendezés használata tilos
- ha folyadék kerül a padlóra, **távolítsa el minél gyorsabban** és gondoskodjon a gyors kiszárásról
- folyamatosan gondoskodjon az ajánlott lakótéri klímaviszonyokról
- a bútorok lábára használjon filc alátétet
- **használjon DIN 68131-nek megfelelő W típusú puha görgőt a bútorokon. A görgős bútorok (irodai székek) alá görgösszék alátétet kell használni.**
- a bejáratnál használjon lábtörölőt, közületi használat esetén legalább 4 méter hosszú tisztítózónát kell biztosítani
- kerülje a nagymértékű és hirtelen klímaváltozást
- soha ne állítson virágcserepet közvetlenül a laminált padlóra
- a felületi sérülések kijavítására használjon Javító viaszrudacskát



LAMINÁLT PADLÓ ALÁTÉTEK

ACCORDING TO NORM
EN16354

	VASTAGSÁG	HŐÁTBOCSÁTÁSI ELLENÁLLÁS  m ² K/W	TEREMZAJ CSÖKKENTÉS  RWS %	ÁTMENŐ HANG SZIGETELÉS  dB	STATIKUS TERHELÉS  G kPa	ALIZAT EGYENLETLENSÉGÉNEK KIEGYENLÍTÉSE  PC mm	PÁRAFÉKEZŐ FÓLIA HASZNÁLATA	PADLÓFŰTÉSHEZ
1  16m ² /csomag	2mm	0,06	9	19	60	1	szükséges	nem
2  6m ² /csomag	3mm	0,11	12	21	90	2,6	szükséges	nem
3  5m ² /csomag	5mm	0,16	10	20	60	4,7	szükséges	nem
4  10,25m ² /csomag	4mm	0,057	-	19	150	1,6	szükséges	nem
5  6m ² /csomag	1,6mm	0,05	14	19	90	1,2	nem szükséges	igen
6  6m ² /csomag	3mm	0,11	10	20	90	2,9	nem szükséges	nem
7  5m ² /csomag	3mm	0,05	2	18	60	2,5	szükséges	igen
8  12,5m ² /tekercs	2mm	0,039	19	20	60	1,2	nem szükséges	igen
9  5,5m ² /csomag	5mm	0,18	10	22	90	4,6	nem szükséges	nem
10  8m ² /tekercs	1,5mm	0,006	22	16	310	1,2	nem szükséges	igen

Fedezze fel a DIEGO világát online is!

www.diego.hu



Laminált padló
különlegességek
a **DIEGO**[®]-tól!



Kizárólagos forgalmazó: **DIEGO**[®]

Ha szeretne még több információt kapni a terméksaládookról, látogasson el www.diego.hu weboldalunkra, ahol csodálatos termékfotókkal, gazdag termékleírásokkal, különböző keresési, szűrési lehetőségekkel várjuk!