

# HASZNÁLATI ÉS LERAKÁSI ÚTMUTATÓ

## PADLÓSZŐNYEGEKHEZ, MODULSZŐNYEGEKHEZ



Ez a használati és lerakási útmutató a **DIEGO Kereskedelmi Kft.** által forgalmazott padlószőnyeg burkolatok kezelésére és lerakására vonatkozik. Annak érdekében, hogy a megvásárolt padlószőnyeg az Ön teljes elégedettségére szolgáljon, kérjük, tartsa be a vonatkozó előírásokat.

Lerakáskor és a használat során csak az általunk ajánlott kiegészítőket (alátét, ragasztó, szegélyléc, tisztító) használja. A termék lerakása egyszerű, mégis alapvető műszaki ismereteket feltételez, esetenként célszerűbb szakemberre bízni a lerakást. Kérdéses esetben ezért kérje mindig szakember tanácsát, vagy forduljon bármelyik **DIEGO** áruházhoz segítségért.

**FELHASZNÁLÁS ELŐTT**–és alatt kérjük, ellenőrizze a teljes padlószőnyeg felületet és hátoldalt. Látható hibával (esztétikai /minőségi hibával–pl.: gyártási hiba, szállhibá, színeltérés, felületi szennyeződés, hátoldal leválása stb.) rendelkező terméket/vágotat ne használjon fel, mivel a méretre szabás ill. lerakás után a látható hibákra reklamációt már nem áll módunkban elfogadni! Azonos felületen történő burkoláshoz kizárólag azonos gyártásból származó (azonos gyártási számú, batchszámú, szélességű) termékeket használjon fel, mert különben optikailag színeltérést mutathat! Modulszőnyegeknél ellenőrizze a hátoldalon látható nyílak irányát, melyek a termék szálirányát jelölik

**VÁSÁRLÁS ELŐTT**–természetesen az esztétikai szempontok mellett–célszerű átgondolni, hogy milyen igénybevételnek lesz kitéve a padlószőnyeg, mert ettől függ, hogy milyen minősítésű termékre lesz szükség. Üzleteinkben felkészült személyzet segít Önnek a helyes termék kiválasztásában. Az általunk forgalmazott padlószőnyegek különböző anyagminőségekben és különböző gyártási technológiákkal készíthetőek, melyek felhasználási területét pontos minősítési rendszer szabályozza az alábbiak szerint:

-  21 Ideiglenes lakossági felhasználásra (ideiglenes padlóburkolatként)
-  22 Mérsékelt lakossági felhasználásra (vendégszoba, hálószoba)
-  22+Általános lakossági felhasználásra (vendég szoba, hálószoba, gyerekszoba)
-  23 Fokozott lakossági felhasználásra (nappali, étkező, előszoba)
-  31 Mérsékelt közületi felhasználásra (mérsékelt forgalmú iroda és hotelszoba)
-  32 Általános közületi felhasználásra (üzlet, iroda, szállodai szoba, kis forgalmú étterem, konferencia terem)
-  33 Fokozott közületi felhasználásra (folyosó, szállodai hall, étterem, konferencia terem, lépcső, nagyterű iroda)

### A PADLÓSZŐNYEGEK EGYÉB TULAJDONSÁGAI MINŐSÍTŐ JELZÉSEK

-  Padlófűtéshez is alkalmazható
-  Antisztatikus
-  Alkalmoszerű görgősszék használatra
-  Folyamatos görgősszék használatra
-  Lépcsőre, alkalmoszerű használatra
-  Lépcsőre, folyamatos használatra
-  Lépéshang csökkentés
-  Hangnyelés
-  Fényállóság
-  Méretstabilitás
-  Normál lángterjedés
-  Közepes lángterjedés


 Mérsékelt lángterjedés

 Alacsony lángterjedés

 1. luxus osztály

 2. luxus osztály

 3. luxus osztály

 4. luxus osztály

 5. luxus osztály

### JÓ TANÁCS

A padlószőnyeg megvásárlása előtt először mérje fel az anyagszükségletet és ellenőrizze a helyiséget alaprajz szempontjából. Ellenőrizze, hogy a falak derékszöget zárnak-e be egymással, vannak-e oszlopok vagy más kiugrók a fal síkjából. Fontos még az ajtók és más átmenetek száma, illetve, hogy kell-e a lerakásnál más módosító tényezőket–lépcsőket, küszöböket, szintkülönbséget, csatlakozást más burkolattal, padlófűtést–figyelembe venni. Ezek alapján–a várható veszteségek figyelembe vételével–megállapítható az anyagszükséglet, illetve a szükséges kiegészítők köre (ragasztó mennyiség, alátét, profilok, szegélyléc). Az anyagszükséglet kiszámításakor kérjük, vegye figyelembe, hogy padlószőnyegeink nagy része 4 m szélességben készül, de bizonyos típusokból kínálunk 3 és 5 m-es szélességet is, érdemes kiszámolni, melyikből a legoptimálisabb az anyagkihozatal. Tetőtéri ablakokon keresztül érkező napfény okozhatja az érintett padlószőnyeg, modulszőnyeg felületi színváltozását, fakulását polipropilén alapanyagú termékeknél.

### AMIRE A LERAKÁSHOZ SZÜKSÉG LESZ

A burkolat ragasztásának módjától függően a ragasztáshoz szüksége lehet simítóra/fogazott simítóra, hengerre, szőróra. Az alátét és a padlószőnyeg pontos méretre vágásához vágókésre. A szegélylécnek darabolásához, rögzítéséhez kefézőrészre/finom fogazott kefézőrészre, gérvágóra, kalapácsra, kartus kinyomóra. A fém profilokhoz fémfűrészre.

### KIEGÉSZÍTŐK

A padlószőnyeggel borított helyiségekben kívánalom a puhaság, a csendesebb légkör és a hőszigetelés. A padlószőnyeg vastagságuktól függő mértékben önmaguk is teljesítik ezt az igényt, de a hatós padlószőnyeg alátét alkalmazásával jelentős mértékben fokozható. Boltjainkban a bemutatott kipróbálásával tesztelheti a különbséget. Egy szép helyiség padlószőnyeggel burkolva akkor a legszebb, ha a legapróbb részlet is a helyén van. A **DIEGO** ezért a szőnyegkehez színben illeszkedő különböző kialakítású szegélylécet, és hozzájuk tartozó sarokelemek rendkívül széles választékát kínálja, melyek a lerakáskor minden felmerülő problémára professzionális megoldást jelentenek, és esztétikus keretbe foglalják a szőnyegpadlót.

### SZÁLLÍTÁS ÉS TÁROLÁS

A padlószőnyeg vágatókat feltekerelve, fektetve, sík felületű, zárt terű autóval, vagy egyéb nedvességtől óvható módon kell szállítani. Lerakás előtt 1-2 nappal a szőnyegpadlót abban a helyiségben kell elhelyezni, ahová lerakásra kerül (min. +18°C-os, max. +25°C-os levegőhőmérséklet, min. +15°C-os, max. +25°C-os padlóhőmérséklet és 40-70%-os relatív páratartalom mellett, sík felületen), ezáltal felveszi a helyiség páratartalmát. Modulszőnyeg esetén bontsa ki a termék csomagolását, vegye le a doboz tetejét, oldalát.

### AZ ALAPFELÜLET, AMIRE A PADLÓSZŐNYEG KERÜL

A padlószőnyeg burkolat lerakása előtt az aljzatnak egyenletesnek, tökéletesen tisztának, száraznak, simának, por és zsírmintésnek kell lennie.

Amennyiben az új szőnyegpadló a régi helyére kerül, az aljzatot a régi szőnyeg- és ragasztó maradványoktól teljesen meg kell tisztítani, az esetleges egyenetlenségeket aljzatkiegyenlítővel korrigálni.

A burkolás megkezdése előtt 48 órával a padlófűtést ki kell kapcsolni, a burkolás időtartama alatt egyéb alternatív módot kell alkalmazni a helyiség megfelelő hőmérsékletének a biztosítására.

A burkolás után a padlófűtés hőmérsékletét fokozatosan kell emelni (+5°C/nap), a kívánt szín eléréséig.

### NÉHÁNY PRAKTIKUS, GYAKORLATI TANÁCS

#### A PADLÓSZŐNYEG LERAKÁSÁHOZ

A tekersek lerakási iránya a belső fényfel legyen megegyező, folyosókon, zárt tereknél pedig a hosszirányal. Több szőnyegpálya egymás mellé fektetésénél a szőnyeg-

padlót egy helyiségen belül mindannyiszor azonos irányban fejtjük le a gyári tekercsről, és így fektessük egymás mellé, különben a szálirány különbség optikailag színeltérést mutathat.

A szőnyegpályák illesztését–a legtöbb padlószőnyeg típus esetében–átlapolással végezzük: az átlapolt felületeket alátét acélon, pengékkel, acélvonalzó mellett vágjuk a tűzési sorok között végig, majd az így kapott tökéletesen összeálló darabokat hézagmentesen fektessük egymás mellé. Azonban vannak olyan padlószőnyeg típusok (Pl.: Nova Stripe, Rivoli, Spontini, Nature, stb.) , melyek lerakásához speciális szakmai ismeretek is szükségesek.

A szőnyegszéleket a falak mentén vágjuk körül, a csővezetéknel, ajtótokoknál szabjuk méretre, majd helyezük fel a szegélylécet. Nagyon fontos, hogy csak azonos gyártásból származó, azonos végszámú szőnyegpadlókat lehet egymás mellé fektetni.

A megfelelő aljzat előkészítés után a kiválasztott padlószőnyeg több módon is rögzíthető: ideiglenes felhasználás esetén kétoldali ragasztószalaggal, tartós használat esetén a teljes felület ragasztása javasolt az erre alkalmas padlóragasztó termékkel, amely az aljzat pontos típusától függ. A ragasztáskor mindenkor vegye figyelembe a ragasztógyártó által közölt technológiai előírásokat, technológiai követelményeket.

Minden esetben javítja a komfortérzetet a megfelelően alkalmazott hő- és hangszigetelő tulajdonsággal rendelkező padlószőnyeg alátét alkalmazása, melyet átfedés nélkül kell az aljzatfelületre ragasztva lerakni. Alátét alkalmazásánál a padlószőnyegnek az alátétre való rögzítése kétoldali ragasztószalaggal történhet, mely biztosíthatja így a padlószőnyeg későbbi egyszerűbb cseréjét.

Esztétikus lábazat kialakításra a széles színválasztékban elérhető –és kiegészítő elemekkel rendelkező– behúzó és kábelcsatornás szegélylécsekkel van lehetőség. A szegélyek rögzítése az erre a célra kialakított szegélyragasztóval, vagy acélzeggel történhet.

### HASZNÁLATI, KARBANTARTÁSI TANÁCSOK

Ma már neves európai bevizsgáló intézetek által igazolt tény, hogy a padlószőnyegek nem növelik a porallergia kialakulásának kockázatát, ill. nem erősítik a meglévő allergiát, mivel a szőnyegszálak a térben szálló finom port megkötik, így járás közben a finom por kevésbé kerül újra a levegőbe, mint a sík felületű burkolatoknál, a szőnyegből pedig rendszeres erőteljes porszívózással eltávolítható.

A használat közben kialakult szennyeződések eltávolítása az erre alkalmas szőnyegtisztító termékekkel történhet. A **DIEGO** üzletekben házilagos nedves tisztításra alkalmas szőnyegtisztítószert is vásárolhat, illetve feltöltőtöltő sprayt.

**FONTOS:** Tisztításkor mindenkor vegye figyelembe a tisztítószert csomagolásán a gyártó által közölt technológiai előírásokat. Ne feledje, hogy a feltöltőtöltés sikere nagymértékben függ a foli keletkezése és a tisztítás megkezdése között eltelt időtől!

A szőnyegek használata illetve tisztítása során óvakodni kell az olyan tárgyak használatától, amelyek a flórhurokba beleakadhatnak. Ha ez azonban még is megtörténik – a fonal kihúzódk és nincs mód az azonnali javításra a kihúzódk fonaldarabokat vágjuk le, így később azok az alapszövetre visszarahadhatnak vagy visszavarrhatók.

A kis felületű, éles profilú szék lábakra, valamint nagyobb súlyú bútorok lába alá célszerű teherelosztó alátétet helyezni. Görgőkeresek szék használata esetén –a padlószőnyeg burkolat megfelelő védelme érdekében– görgősszék alátét alkalmazása javasolt. (A görgőkeresek szék használatára nem alkalmas típusoknál az alátét alkalmazása feltétlenül szükséges.)

### TERMÉKEINK MINŐSÉGE

Valamennyi termékünk Európa vezető padlószőnyeg gyártóitól származik, ahol a gyártás minőségét bevezetett minőségbiztosítási rendszer szavatolja. Mint szállító, szavatoljuk termékeink kitűnő és egyenletes minőségét, de semmilyen formában nincs behatásunk a vásárlás utáni tárolás, lerakás ill. használat és tisztítás körülményeire. Termékeink mérethűrése padlószőnyeg esetén, szélesség: ±1%, hossz: ±1%, modulszőnyeg esetén: szélesség: ±0,3%, hossz: ±0,3% (CEN/TS 14159:2007) A helytelen kivitelezésből, ill. a nem rendeltetésszerű használatból és karbantartásból eredő reklamációkat nem áll módunkban elfogadni. A termék esetleges rejtett hibájából eredő reklamációt a törvényben meghatározott szavatossági kötelezettség szerint áll módunkban kezelni. A reklamációkezelés keretén belül a padlószőnyeg hibájának kijavítására illetve cseréjére van mód. Minden egyéb járulékos költség Vásárlót terheli. A látható, külképi hibával lerakott padlószőnyegre vonatkozóan nem áll módunkban reklamációt elfogadni. A modulszőnyegekre vonatkozó általános információk azonosak e tájékoztató korábbi pontjaiban a padlószőnyegre ismertett információkkal.

# HASZNÁLATI ÉS LERAKÁSI ÚTMUTATÓ PADLÓSZŐNYEGEKHEZ, MODULSZŐNYEGEKHEZ

Kizárólagos forgalmazó:



## MODULSZŐNYEGEKRE VONATKOZÓ TOVÁBBI INFORMÁCIÓK

A modulszőnyeg elemei egyenként telepíthetők.

Rögzítésük úgynevezett fixálóval történik, melyek lehetővé teszik az elemek esetleges későbbi cseréjét. A lerakáskor kövesse a gyártó utasításait.

A lerakás előtt tervezze meg a burkolni kívánt padlófelület mintázatát, szálirányát, jellegét, a szomszédos padlófelületekhez történő csatlakozását, stb.

Lerakáskor győződjön meg róla, hogy a modulszőnyeg elemek/lapok szorosan illeszkednek egymáshoz, a hátoldalaknak szorosan érintkezniük kell egymással.

A túl szorosan összehérselt elemek a padlófelület ráncosságát, egyenetlenségét eredményezheti!

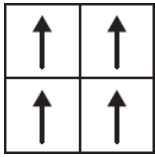
A lerakást célszerű az ajtótól indulva megkezdeni haladva a szoba közepéig, a főfalakkal párhuzamosan. Ez a középpont szolgálhat kiindulásként a következő sorok lépésről-lépésre történő telepítéséhez.

Az elemek hátoldalán lévő nyilak jelzik a termék szálirányát, amely segítség ad a termék különböző módon történő lerakásához, azonban nem jelentik a minták egybefüggőségét, a felvágott lapok szálsorainak egybefutását fektetés után!

A modulelemek gyártónál történő méretre vágásakor a vágási élen lévő flórfonalsor egy része lemetszésre kerülhet, amely a terméktípus sajátossága, jellegzetessége.

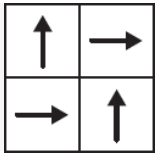
A modulszőnyeg felületek nem tudják azt a homogén felületi hatást biztosítani, mint egy padlószőnyeg burkolat, amely szintén a terméktípus jellegzetessége. Ez a tulajdonság a világos színű árnyalatoknál jobban látható, a sötétebb színű árnyalatoknál kevésbé látható.

## MODULSZŐNYEG SZÁLÍRÁNYA



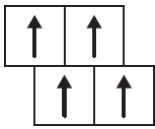
Egyirányú:

Az elemek száliránya ugyanabba az irányban áll, ezáltal egységes megjelenést biztosítva.



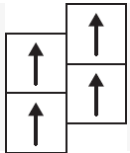
Elforgatott:

Az elemek hátoldalán lévő nyilak 90°-kal el vannak fordítva.



Vízszintes átfedés:

Minden vízszintes sor egy fél elemmel el van tolvá.



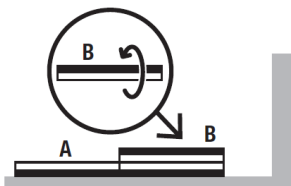
Függőleges átfedés:

Minden függőleges sor egy fél elemmel el van tolvá.

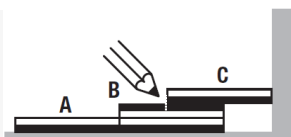
## MODULSZŐNYEGEK VÁGÁSA

A modulszőnyeget a hátoldalon kell vágni!

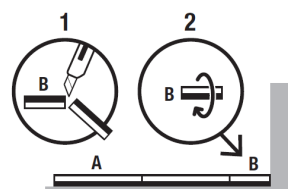
Az alábbi illusztráció egy fal melletti méretre vágást mutat be. A fekete színű oldal a modulelem hátoldala.



Helyezze a „B” elemet a hátoldallal felfelé az „A” elemre.



A pontos mérethez használjon egy „C” elemet és jelölje meg a „B” elem vágási helyét.



Illessze be a levágott „B” elemet a fal és a legutolsó elem közé.